

Atlas de la biodiversité intercommunale

Dinan Agglomération

INVENTAIRES ENTOMOLOGIQUES

Février 2023



Réalisation de l'étude :

Inventaires de terrain : Cédric Alonso

Rédaction : Cédric Alonso

Identification des spécimens : Cédric Alonso

Crédits photo : Cédric Alonso

Février 2023

Interlocuteurs

Porteur de Projet

DINAN

AGGLOMÉRATION

8, boulevard Simone Veille, 22106 DINAN Cedex
CS 56357
Tél : 02 96 87 14 14

Partenaire technique



4 allée du château - Léhon, 22100 Dinan
Tél : 02 96 82 31 78
contact@coeuremaude.org

Partenaire financier



DIRECTION REGIONALE BRETAGNE

84, rue de rennes, 35510 Cesson-Sévigné
Tél : 02 23 45 06 06
dr.bretagne@ofb.gouv.fr

Prestataire

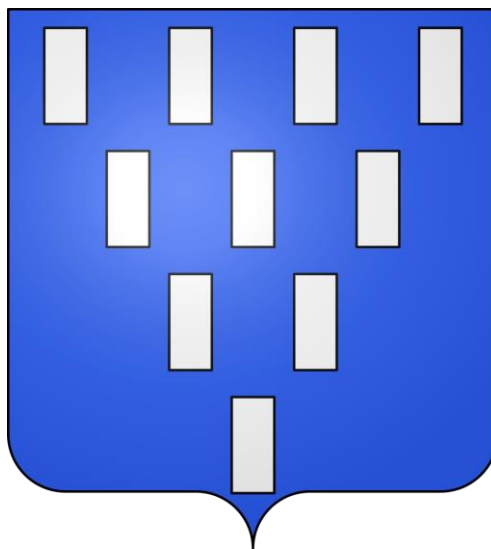


ROSALIA expertise : Bureau d'étude spécialisé en entomologie
17, rue du Bourguet, 34230 Le Pouget
Tél : 06 23 74 90 44
contact@rosalia-expertise.com
www.rosalia-expertise.com
Siret : 498094630 00023

Atlas de la biodiversité intercommunale Dinan Agglomération

Inventaires entomologiques et préconisations de gestion

Commune d'Évran



I. Évran

I.1 Données historiques

Un total de **348 données** d'insectes a été analysé pour la commune d'Évran. Les jeux de données représentent **146 espèces** réparties comme suit :

- Coleoptera : 30 espèces.
- Diptera : 3 espèces.
- Hephemeroptera : 3 espèces.
- Hemiptera : 3 espèces.
- Hymenoptera : 4 espèces.
- Lepidoptera : 66 espèces.
- Neuroptera : 1 espèce.
- Odonata : 23 espèces.
- Orthoptera : 9 espèces.

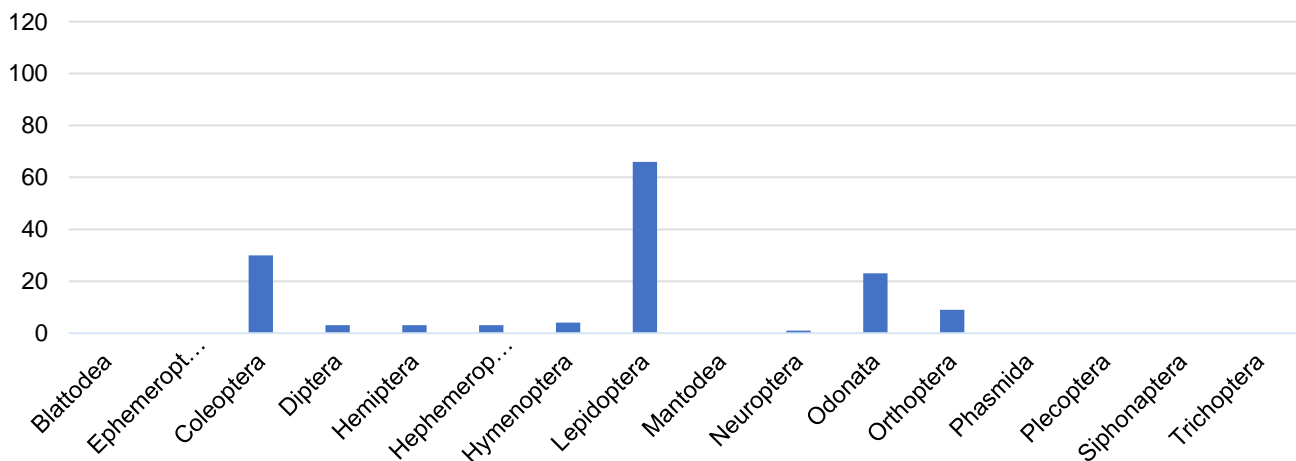


Figure 1. Graphique de répartition des données historiques par groupe taxonomique (Évran).

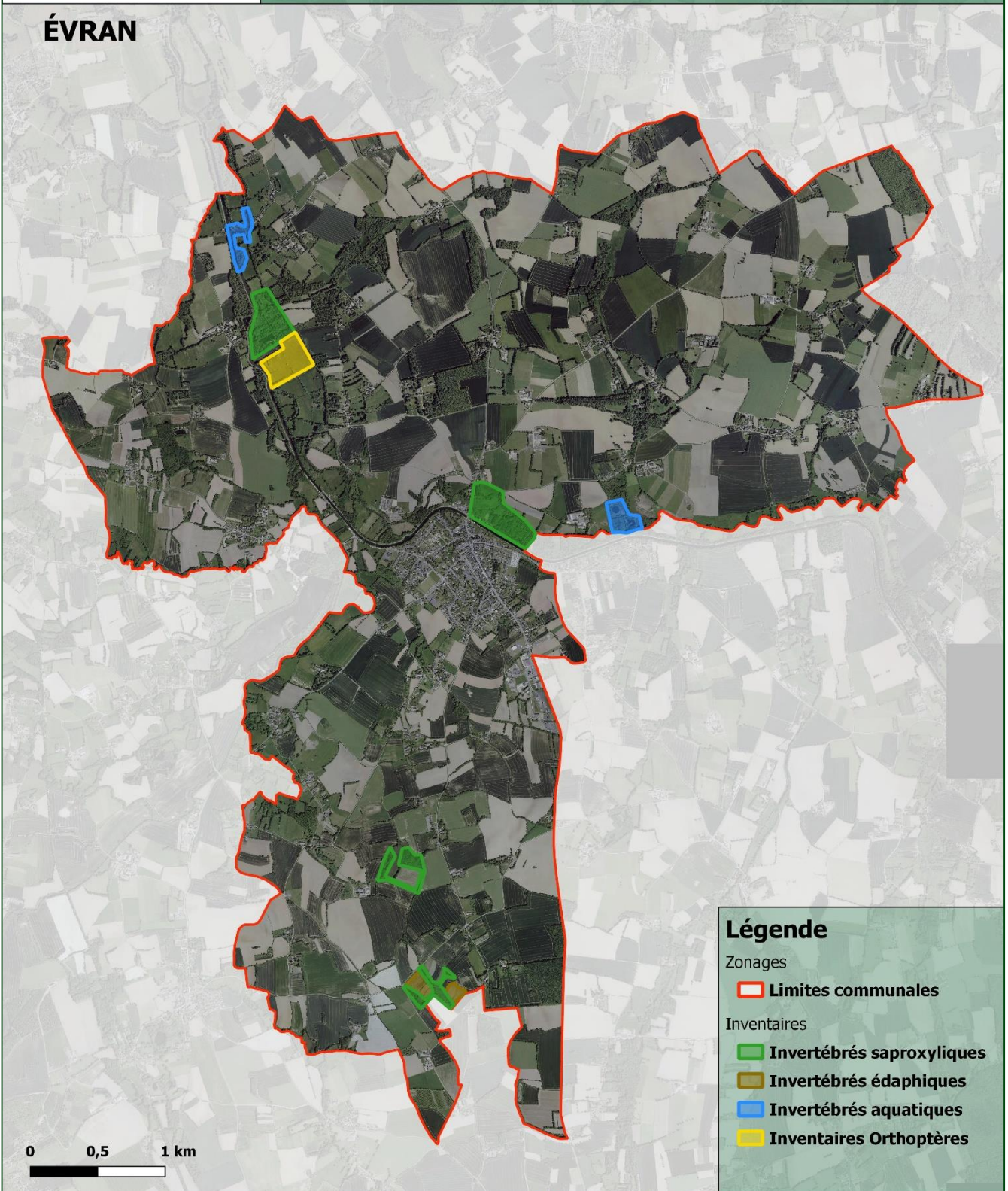
I.2 Données nouvelles

Les prospections de terrain ont permis d'apporter **272 données nouvelles** pour la commune d'Évran. Ces données concernent **100 espèces**.

La liste de ces espèces est présentée dans les tableaux ci-après.

La carte en suivant indique les lieux qui ont fait l'objet des prospections de terrain sur la commune d'Évran, il s'agit essentiellement des abords de l'écluse du moulin du Mottay, de la ripisylve du Linon au nord de l'agglomération et de quelques boisements bocagers au sud de la commune.

ÉVRAN



Expertise entomologique

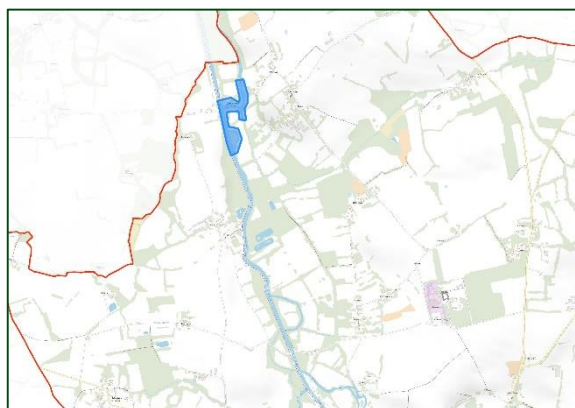
Réalisation : Rosalia-expertise - 2022
Données : Rosalia-expertise - 2022
Fond de plan : BD ORTHO©



Rosalia-expertise
Bureau d'étude naturaliste
17, rue du Bourquet - 34230 Le Pouget
33 (0) 6 23 74 00 44
contact@rosalia-expertise.com
www.rosalia-expertise.com

Figure 2. Carte de localisation des secteurs prospectés sur la commune d'Évrans.

Évran : l'écluse du moulin du Mottay



Les bords du canal d'Ille et Rance ont été prospectés au niveau de l'écluse du Mottay à la recherche des Coléoptères et des Hétéroptères aquatiques ainsi que des Odonates. Quelques observations fortuites de Rhopalocères ont été notées.

Tableau 1. Liste des espèces observées en 2022 à Évran (l'écluse du moulin du Mottay).

Nom scientifique	Nom vernaculaire	Famille
COLEOPTERA (Coléoptères)		
<i>Anacaena limbata</i> (Fabricius, 1792)		Hydrophilidae
<i>Aphthona nonstriata</i> Goeze, 1777	Altise bleue sans stries	Chrysomelidae
<i>Contacyphon putonii</i> (Ch. Brisout, 1863)		Scirtidae
<i>Donacia semicuprea</i> Panzer, 1796		Chrysomelidae
<i>Dryops luridus</i> (Erichson, 1847)		Dryopidae
<i>Galerucella nymphaeae</i> (Linnaeus, 1758)	Galeruque des Nénuphar	Chrysomelidae
<i>Helochares lividus</i> (Forster, 1771)		Hydrophilidae
<i>Helophorus flavipes</i> Fabricius, 1792		Helophoridae
<i>Limnebius nitidus</i> (Marsham, 1802)		Hydraenidae
<i>Phaedon cochleariae</i> (Fabricius, 1792)		Chrysomelidae
<i>Scirtes hemisphaericus</i> (Linnaeus, 1758)		Scirtidae
HETEROPTERA (Punaies)		
<i>Aquarius najas</i> (De Geer, 1773)		Gerridae
<i>Callicorixa praeusta</i> (Fieber, 1848)		Corixidae
<i>Corixa punctata</i> (Illiger, 1807)	Batelier	Corixidae
<i>Gerris gibbifer</i> Schummel, 1832		Gerridae
<i>Hydrometra stagnorum</i> (Linnaeus, 1758)	Hydromètre stagnant	Hydrometridae
<i>Nepa cinerea</i> Linnaeus, 1758	Nèpe cendrée	Nepidae
LEPIDOPTERA (Papillons)		
<i>Aglais io</i> (Linnaeus, 1758)	Paon-du-jour	Nymphalidae
<i>Maniola jurtina</i> (Linnaeus, 1758)	Myrtil	Nymphalidae
<i>Pyronia tithonus</i> (Linnaeus, 1771)	Amaryllis	Nymphalidae
<i>Vanessa atalanta</i> (Linnaeus, 1758)	Vulcain	Nymphalidae
<i>Pieris rapae</i> (Linnaeus, 1758)	Piéride de la Rave	Pieridae

Nom scientifique	Nom vernaculaire	Famille
ODONATA (Libellules)		
Anax imperator Leach, 1815	Anax empereur	Aeshnidae
Ischnura elegans (Vander Linden, 1820)	Agrion élégant	Coenagrionidae
Orthetrum cancellatum (Linnaeus, 1758)	Orthétrum réticulé	Libellulidae
Platycnemis acutipennis Selys, 1841	Agrion orangé	Platycnemididae
Platycnemis pennipes (Pallas, 1771)	Agrion à larges pattes	Platycnemididae
Sympetrum striolatum (Charpentier, 1840)	Sympétrum fascié	Libellulidae
HYMENOPTERA (Guêpes, Abeilles, Fourmis...etc.)		
Vespa velutina Lepeletier, 1836	Frelon asiatique	Vespidae



Donacia semicuprea Panzer, 1796



Ischnura elegans (Vander Linden, 1820)

Nous notons la présence d'un cortège d'espèces de Coléoptères inféodés aux Iris qui poussent sur les berges du canal (*Aphthona nonstriata*, *Scirtes hemisphaericus* etc.) ainsi que l'observation de plusieurs spécimens de Frelon asiatique.

Préconisation de gestion :

- Maintenir une fauche différenciée (cf. photo ci-dessous) en conservant un cordon de végétation rivulaire sur les berges du canal (un mètre minimum).

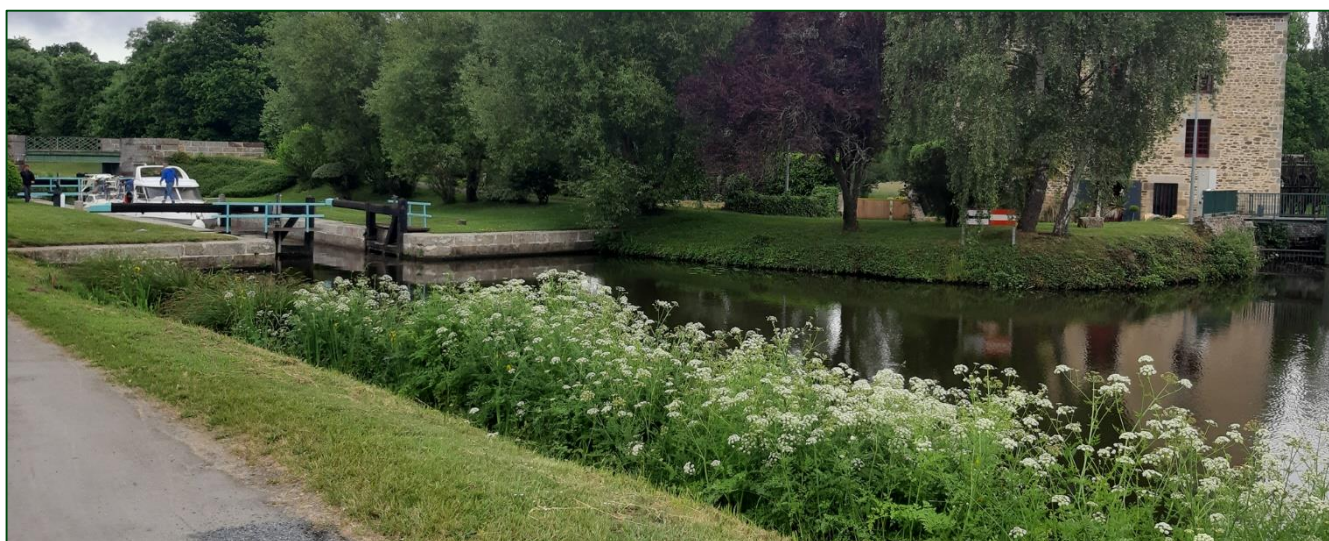
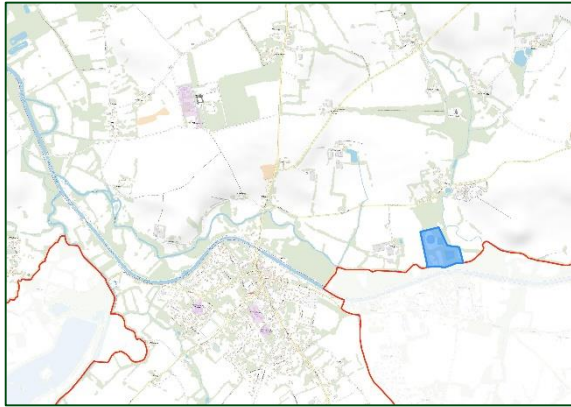


Photo 1. Fauche différenciée sur les berges du canal d'Ille et Rance (Évran).

Évran : les étangs de la Chapelle



Deux étangs à proximité du lieu-dit La Chapelle ont fait l'objet des prospections de terrain, les recherches se sont principalement axées sur les Odonates. Quelques observations fortuites de Rhopalocères ont été notées.

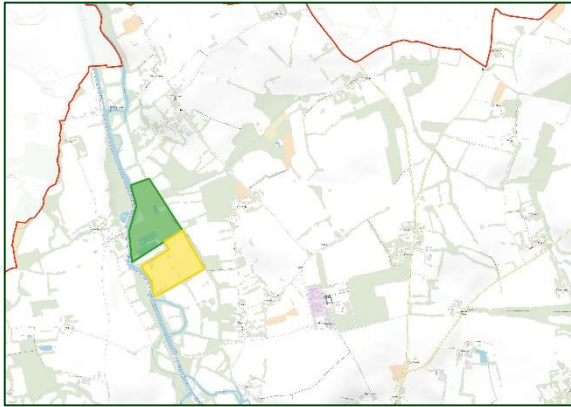
Tableau 2. Liste des espèces observées en 2022 à Évran (les étangs de la Chapelle).

Nom scientifique	Nom vernaculaire	Famille
LEPIDOPTERA (Papillons)		
Aglais io (Linnaeus, 1758)	Paon-du-jour	Nymphalidae
Aglais urticae (Linnaeus, 1758)	Petite Tortue	Nymphalidae
Pararge aegeria (Linnaeus, 1758)	Tircis	Nymphalidae
Pieris napi (Linnaeus, 1758)	Piéride du Navet	Pieridae
Pieris rapae (Linnaeus, 1758)	Piéride de la Rave	Pieridae
Pyronia tithonus (Linnaeus, 1771)	Amaryllis	Nymphalidae
Vanessa atalanta (Linnaeus, 1758)	Vulcain	Nymphalidae
ODONATA (Libellules)		
Calopteryx splendens (Harris, 1780)	Caloptéryx éclatant	Calopterygidae
Calopteryx virgo (Linnaeus, 1758)	Caloptéryx vierge	Calopterygidae
Coenagrion puella (Linnaeus, 1758)	Agrion jouvencelle	Coenagrionidae
Enallagma cyathigerum (Charpentier, 1840)	Agrion porte-coupe	Coenagrionidae
Erythromma lindenii (Selys, 1840)	Agrion de Vander Linden	Coenagrionidae
Ischnura elegans (Vander Linden, 1820)	Agrion élégant	Coenagrionidae
Libellula fulva O.F. Müller, 1764	Libellule fauve	Libellulidae
Libellula quadrimaculata Linnaeus, 1758	Libellule quadrimaculée	Libellulidae
Platycnemis acutipennis Selys, 1841	Agrion orangé	Platycnemididae
Platycnemis pennipes (Pallas, 1771)	Agrion à larges pattes	Platycnemididae

Préconisation de gestion :

- Pas de préconisations en l'état concernant les étangs de la Chapelle, les habitats sont favorables à l'entomofaune comme en témoigne la liste de libellules observées.

Évran : Saint-René



A l'est du lieu-dit Saint-René, à proximité du canal d'Ille-et-Rance, deux secteurs ont fait l'objet des prospections de terrain : un boisement entrecoupé d'étangs à typologie forestière et des prairies de coupe (cf. cartes ci-dessus).

Les recherches ont essentiellement concernés les Coléoptères saproxyliques (boisement), les Orthoptères et les Coléoptères édaphiques (prairies de fauche).

Tableau 3. Liste des espèces observées en 2022 à Évran (Saint-René).

Nom scientifique	Nom vernaculaire	Famille
COLEOPTERA (Coléoptères)		
Abax parallelepipedus (Pil. & Mitt., 1783)		Carabidae
Agelastica alni (Linnaeus, 1758)	Galéruque bleue	Chrysomelidae
Agrypnus murinus (Linnaeus, 1758)		Elateridae
Amara aenea (De Geer, 1774)	Amare bronzée	Carabidae
Amara communis (Panzer, 1797)		Carabidae
Amara eurynota (Panzer, 1797)		Carabidae
Anchomenus dorsalis (Pontoppidan, 1763)		Carabidae
Anisodactylus binotatus (Fabricius, 1787)		Carabidae
Berginus tamarisci Wollaston, 1854		Mycetophagidae
Calathus cinctus Motschulsky, 1850		Carabidae
Carabus intricatus Linnaeus, 1760		Carabidae
Carabus nemoralis O.F. Müller, 1764	Carabe des bois	Carabidae
Cardiophorus rufipes (Goeze, 1777)	Taupin noir à pattes fauves	Elateridae
Chrysolina bankii (Fabricius, 1775)		Chrysomelidae
Clytus arietis (Linnaeus, 1758)	Clyte d'Eastwood	Cerambycidae
Dorcus parallelipipedus (Linnaeus, 1758)	Petite biche, Petite lucane	Lucanidae
Eulagius filicornis (Reitter, 1887)		Mycetophagidae
Harpalus distinguendus (Duftschmid, 1812)		Carabidae
Leiopus nebulosus (Linnaeus, 1758)		Cerambycidae
Morimus asper (Sulzer, 1776)		Cerambycidae
Nicrophorus vespilloides Herbst, 1783		Silphidae
Notiophilus biguttatus (Fabricius, 1779)		Carabidae
Pogonocherus hispidus (Linnaeus, 1758)	Capricorne à étuis dentelés	Cerambycidae
Pterostichus aterrimus (Herbst, 1784)	Poecile foveolé	Carabidae
Rhagium inquisitor (Linnaeus, 1758)	Rhagie grondeuse	Cerambycidae

Nom scientifique	Nom vernaculaire	Famille
COLEOPTERA (Coléoptères)		
<i>Rutpela maculata</i> (Poda, 1761)	Lepture tachetée	Cerambycidae
<i>Silpha tristis</i> Illiger, 1798	Silphe triste	Silphidae
<i>Stenurella melanura</i> (Linnaeus, 1758)		Cerambycidae
<i>Thanasimus formicarius</i> (Linnaeus, 1758)	Clairon des fourmis	Cleridae
<i>Timarcha goettingensis</i> (Linnaeus, 1758)		Chrysomelidae
<i>Tropideres albirostris</i> (Schaller, 1783)		Anthribidae
ORTHOPTERA (Criquets, Sauterelles, Grillons...etc.)		
<i>Chorthippus albomarginatus</i> (Geer, 1773)	Criquet marginé	Acrididae
<i>Chorthippus dorsatus</i> (Zetterstedt, 1821)	Criquet verte-échine	Acrididae
<i>Chrysochraon dispar</i> (Germar, 1834)	Criquet des clairières	Acrididae
<i>Euchorthippus declivus</i> (B. de Barn., 1848)	Criquet des mouillères	Acrididae
<i>Gomphocerippus rufus</i> (Linnaeus, 1758)	Gomphocère roux	Acrididae
<i>Gryllus campestris</i> Linnaeus, 1758	Grillon champêtre	Gryllidae
<i>Leptophyes punctatissima</i> (Bosc, 1792)	Leptophye ponctuée	Tettigoniidae
<i>Pseudochorthippus parallelus</i> (Zett., 1821)	Criquet des pâtures	Acrididae
<i>Roeseliana roeselii</i> (Hagenbach, 1822)		Tettigoniidae



Thanasimus formicarius (Linnaeus, 1758)



Chorthippus dorsatus (Zetterstedt, 1821)

Préconisation de gestion concernant le boisement :

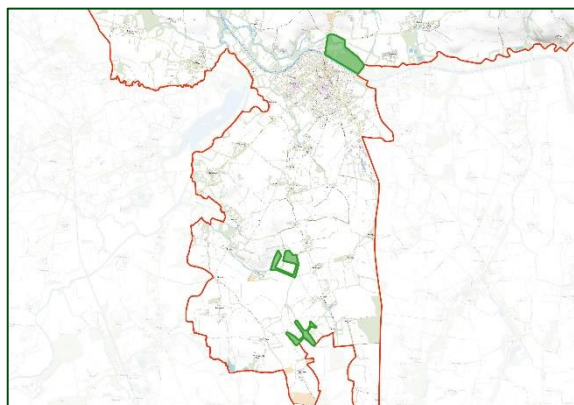
- Conservation du boisement en libre évolution.
- Conservation du bois mort et des arbres à cavités.

Préconisation de gestion concernant les prairies de fauche :

- Si possible, favoriser une fauche tardive ou conserver quelques bandes enherbées.
- Combler les manques dans les haies entre les parcelles (cf. carte ci-contre) en replantant des essences feuillues locales afin de conserver le patrimoine génétique des arbres et arbustes en veillant à laisser les passages nécessaires aux engins agricoles. Une taille en têtard peut-être effectuée sur les arbres nouvellement plantés afin de favoriser la formation de cavités futures.



Évran : les boisements périurbains et bocagers



Trois boisements ont fait l'objet des prospections de terrain, essentiellement à la recherche des Coléoptères saproxyliques. Il s'agit du bois périurbain situé au nord de l'agglomération, entre le Linon et le canal d'Ille-et-Rance ainsi que de deux boisements isolés au sud de la commune. Ces derniers forment un maillage intéressant entre les parcelles agricoles en formant une continuité écologique très favorable à l'entomofaune (cf. cartes ci-dessus).

Tableau 4. Liste des espèces observées en 2022 à Évran (les boisements périurbains et bocagers).

Nom scientifique	Nom vernaculaire	Famille
COLEOPTERA (Coléoptères)		
Ampedus pomorum (Herbst, 1784)		Elateridae
Anoplotrupes stercorosus (Scriba, 1791)	Géotrupe des bois	Geotrupidae
Athous vittatus (Fabricius, 1792)		Elateridae
Cantharis flavilabris Fallén, 1807		Cantharidae
Cantharis fusca Linnaeus, 1758		Cantharidae
Cidnopus pilosus (Leske, 1785)		Elateridae
Clytus arietis (Linnaeus, 1758)	Clyte d'Eastwood	Cerambycidae
Cytilus sericeus (Forster, 1771)		Byrrhidae
Denticollis linearis (Linnaeus, 1758)		Elateridae
Deporaus betulae (Linnaeus, 1758)	Cigarier du Bouleau	Attelabidae
Dorcus parallelipedus (Linnaeus, 1758)	Petite biche	Lucanidae
Eulagius filicornis (Reitter, 1887)		Mycetophagidae

Nom scientifique	Nom vernaculaire	Famille
COLEOPTERA (Coléoptères)		
Hister unicolor Linnaeus, 1758		Histeridae
Lagria hirta (Linnaeus, 1758)	Lagrie hérissée	Tenebrionidae
Litargus connexus (Fourcroy, 1785)		Mycetophagidae
Lucanus cervus (Linnaeus, 1758)	Cerf-volant	Lucanidae
Nalassus laevioctostriatus (Goeze, 1777)		Tenebrionidae
Omalisus fontisbellaquei Geoffroy, 1785		Omalisidae
Platyrhinus resinosus (Scopoli, 1763)		Anthribidae
Pyrochroa serraticornis (Scopoli, 1763)	Mazarin des écorces	Pyrochroidae
Rhagonycha fulva (Scopoli, 1763)	Téléphore fauve	Cantharidae
Rutpela maculata (Poda, 1761)	Lepture tachetée	Cerambycidae
Salpingus planirostris (Fabricius, 1787)		Salpingidae
Triplax russica (Linnaeus, 1758)		Erotylidae
Uleiota planatus (Linnaeus, 1760)	Petite pelle-à-tarte	Silvanidae

Nous notons la présence de *Lucanus cervus* (le Cerf-volant), déjà cité de la commune.



Lucanus cervus (Linnaeus, 1758)



Dorcus parallelipedus (Linnaeus, 1758)

Préconisation de gestion :

- Conservation des boisements en libre évolution.
- Conservation du bois mort et des arbres à cavités.
- Maintien des haies entre les parcelles.

Atlas de la biodiversité intercommunale Dinan Agglomération

Préconisations générales



II. Préconisations d'ordre général en faveur de l'entomofaune

Les boisements et les systèmes forestiers

- Toujours conserver les arbres âgés ou présentant des cavités.
- Laisser sur place les arbres déracinés ainsi que le bois mort sur pied. De nombreuses espèces saproxyliques n'utilisent que le bois mort sur pied pour leur reproduction.
- Varier, si possible, le positionnement des bois morts (ombre, soleil, debout, au sol, etc.). En effet, plus les situations seront diversifiées et plus il se créera de micro-habitats particuliers.
- Lutter contre les espèces invasives.

Les bords de route et les systèmes prairiaux

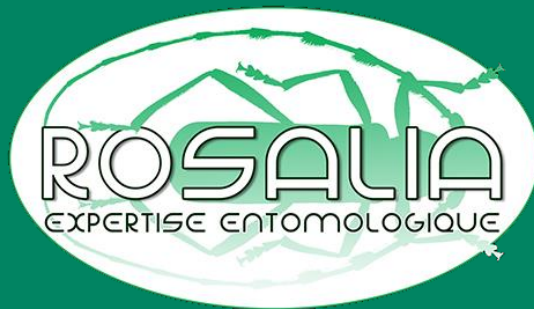
- Si intervention, favoriser une fauche tardive en n'intervenant qu'au début de l'automne afin de permettre aux plantes et aux insectes d'accomplir leur cycle naturel.
- Conserver quelques bandes enherbées.
- Proscrire les intrants.

Les zones humides

- Éviter d'intervenir pendant les périodes d'émergences (d'avril à septembre).
- Si intervention, conserver intacte au moins une partie du milieu (par exemple agir sur une seule berge ou sur une seule section de berge dans un premier temps puis agir sur les autres sections les années suivantes).
- Éviter les interventions radicales.
- Maintenir au maximum la végétation le long des cours d'eau en laissant des bandes enherbées d'au minimum 1 à 2 m de large le long des rives afin d'offrir des zones d'alimentation et de maturation aux libellules. Ces bandes pouvant être discontinues.
- Éviter le dessouchage des arbres sur les berges (les racines sont très importantes pour les émergences car les larves ont tendances à s'y fixer pour effectuer leur nymphose).
- Alternier – si possible - des zones d'ombre et de lumière.
- Varier l'aspect des berges (pente, hauteur, etc.).

L'éclairage en milieu urbain

- Proscrire les éclairages à incandescence au profit des LED.
- Opter pour des dispositifs dont l'éclairage n'est orienté que vers le sol.
- Couper l'éclairage de 23h à 5h du matin ou conserver uniquement les points lumineux indispensables pour la sécurité des usagers.



Rosalia-expertise

Bureau d'étude naturaliste

17, rue du Bourguet – 34230 Le Pouget

+ 33(0)6 23 74 90 44

contact@rosalia-expertise.com

www.rosalia-expertise.com