

Atlas de la biodiversité intercommunale

Dinan Agglomération

INVENTAIRES ENTOMOLOGIQUES

Février 2023



Réalisation de l'étude :

Inventaires de terrain : Cédric Alonso

Rédaction : Cédric Alonso

Identification des spécimens : Cédric Alonso

Crédits photo : Cédric Alonso

Février 2023

Interlocuteurs

Porteur de Projet

DINAN

AGGLOMÉRATION

8, boulevard Simone Veille, 22106 DINAN Cedex
CS 56357
Tél : 02 96 87 14 14

Partenaire technique



4 allée du château - Léhon, 22100 Dinan
Tél : 02 96 82 31 78
contact@coeuremaude.org

Partenaire financier



DIRECTION REGIONALE BRETAGNE

84, rue de rennes, 35510 Cesson-Sévigné
Tél : 02 23 45 06 06
dr.bretagne@ofb.gouv.fr

Prestataire

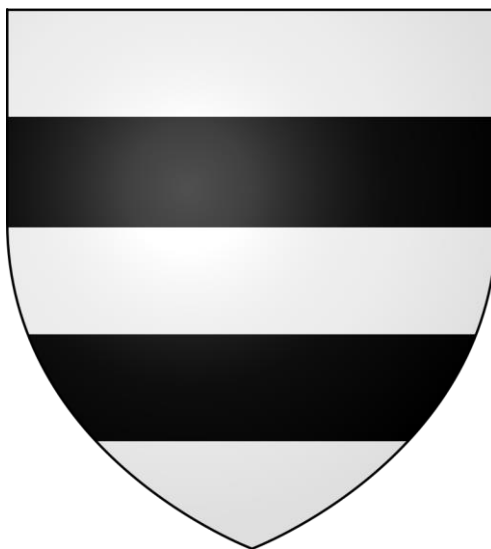


ROSALIA expertise : Bureau d'étude spécialisé en entomologie
17, rue du Bourguet, 34230 Le Pouget
Tél : 06 23 74 90 44
contact@rosalia-expertise.com
www.rosalia-expertise.com
Siret : 498094630 00023

Atlas de la biodiversité intercommunale Dinan Agglomération

Inventaires entomologiques et préconisations de gestion

Commune d'Yvignac-la-Tour



I. Yvignac-la-Tour

I.1 Données historiques

Un total de **116 données** d'insectes a été analysé pour la commune d'Yvignac-la-Tour. Les jeux de données représentent **73 espèces** réparties comme suit :

- Coleoptera : 29 espèces.
- Lepidoptera : 21 espèces.
- Odonata : 18 espèces.
- Orthoptera : 5 espèces.

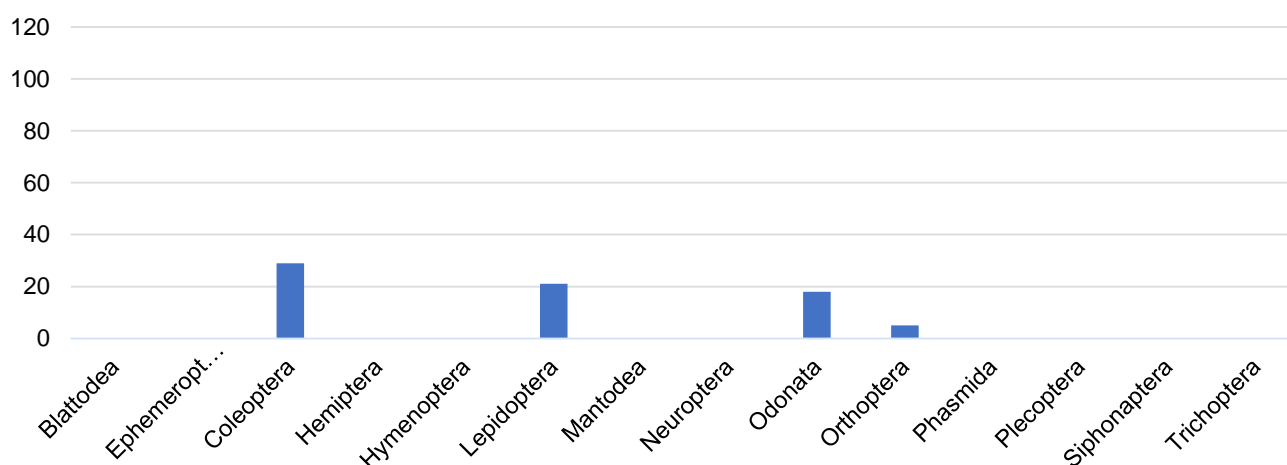


Figure 1. Graphique de répartition des données historiques par groupe taxonomique (Yvignac-la-Tour).

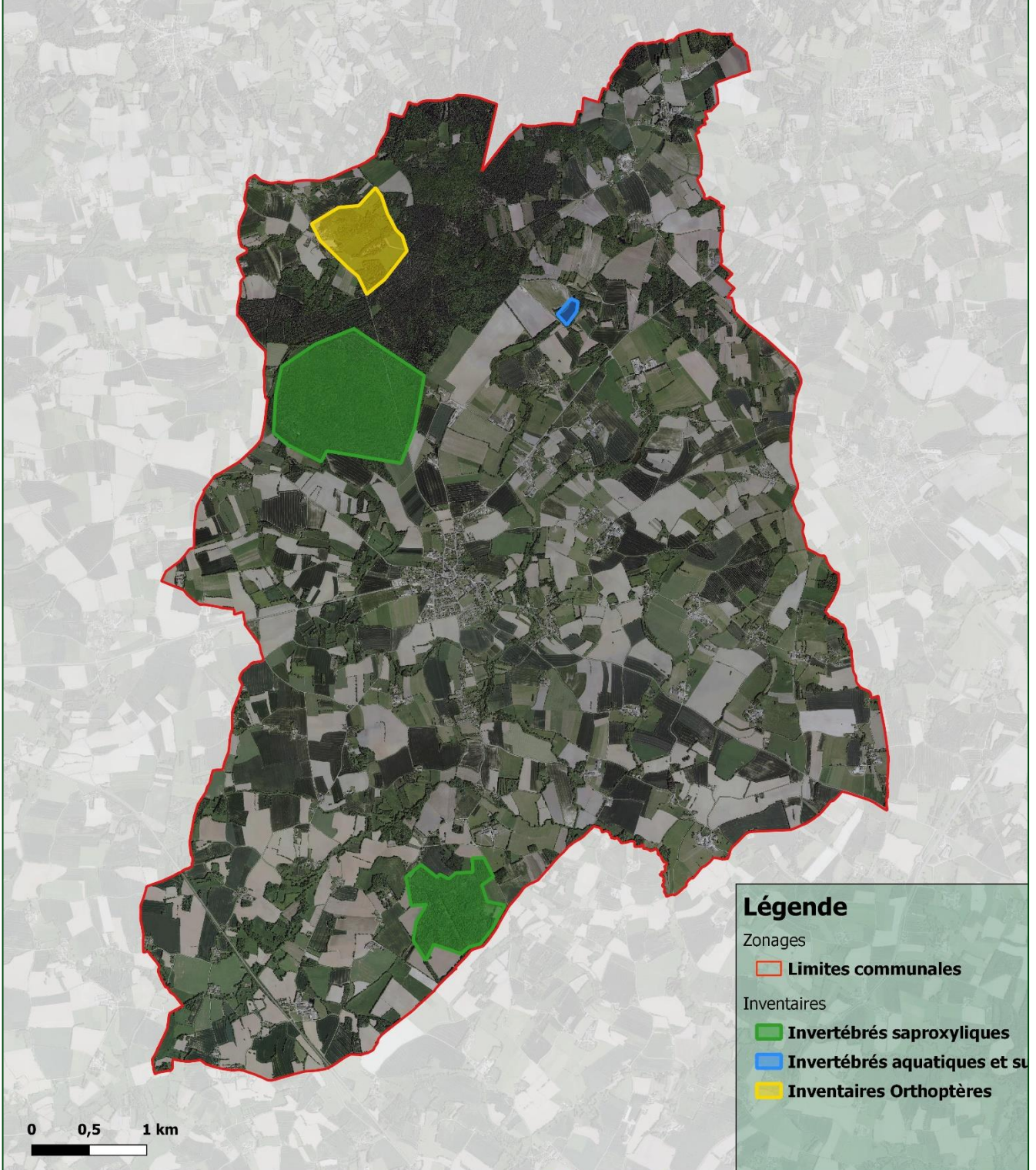
I.2 Données nouvelles

Les prospections de terrain ont permis d'apporter **248 données nouvelles**. Ces données concernent **74 espèces**.

La liste de ces espèces est présentée dans les tableaux ci-après.

La carte en suivant indique les lieux qui ont fait l'objet des prospections de terrain sur la commune d'Yvignac-la-Tour, il s'agit essentiellement de l'étang sous le parc éolien, de prairies bocagères au petit Couaclé ainsi que le bois d'Yvignac et le bois de Vau Pitou.

Yvignac-la-Tour



Expertise entomologique

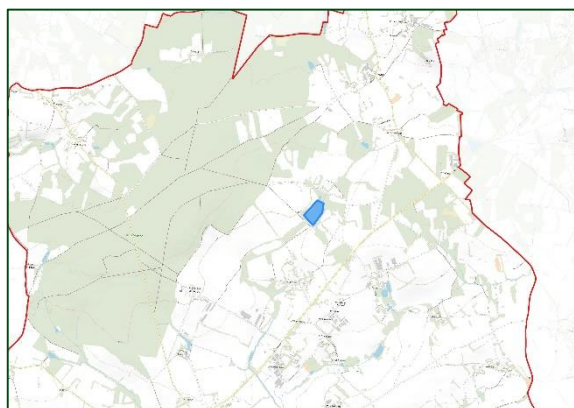
Réalisation : Rosalia-expertise - 2022
Données : Rosalia-expertise - 2022
Fond de plan : BD ORTHO©



Rosalia-expertise
Bureau d'étude naturaliste
17, rue du Bourgnet - 34230 Le Pouget
33 (0) 6 23 74 00 44
contact@rosalia-expertise.com
www.rosalia-expertise.com

Figure 2. Carte de localisation des secteurs prospectés sur la commune d'Yvignac-la-Tour.

Yvignac-la-Tour : l'étang du parc éolien



Lors de notre passage, le niveau d'eau de l'étang était particulièrement bas et laissait à découvert des vases exondées qui se sont avérées être très riches en Coléoptères.

Les recherches se sont principalement axées sur les Odonates et les Coléoptères Carabidae et aquatiques, quelques espèces appartenant à d'autres groupes taxonomiques ont été notées de façon fortuite.

Tableau 1. Liste des espèces observées en 2022 à Yvignac-la-Tour (l'étang du parc éolien).

Nom scientifique	Nom vernaculaire	Famille
COLEOPTERA (Coléoptères)		
Agelastica alni (Linnaeus, 1758)	Galéruque bleue	Chrysomelidae
Agonum marginatum (Linnaeus, 1758)		Carabidae
Agonum viridicupreum (Goeze, 1777)		Carabidae
Aphthona nonstriata Goeze, 1777	Altise bleue sans stries	Chrysomelidae
Berosus luridus (Linnaeus, 1760)		Hydrophilidae
Chlaenius nigricornis (Fabricius, 1787)		Carabidae
Clytus arietis (Linnaeus, 1758)	Clyte d'Eastwood	Cerambycidae
Elaphrus riparius (Linnaeus, 1758)	Elaphre des rivages	Carabidae
Haliphus heydeni Wehncke, 1875		Haliplidae
Harmonia axyridis (Pallas, 1773)	Coccinelle asiatique	Coccinellidae
Helochares lividus (Forster, 1771)		Hydrophilidae
Helophorus aquaticus (Linnaeus, 1758)		Helophoridae
Helophorus flavipes Fabricius, 1792		Helophoridae
Helophorus grandis Illiger, 1798		Helophoridae
Helophorus granularis (Linnaeus, 1760)		Helophoridae
Helophorus minutus Fabricius, 1775		Helophoridae
Heterocerus fenestratus (Thunberg, 1784)		Heteroceridae
Heterocerus fuscus Kiesenwetter, 1843		Heteroceridae
Hydroglyphus geminus (Fabricius, 1792)		Dytiscidae
Hygrotus inaequalis (Fabricius, 1777)		Dytiscidae
Laccophilus minutus (Linnaeus, 1758)		Dytiscidae
Oulema melanopus (Linnaeus, 1758)	Criocère des céréales	Chrysomelidae
Paederus fuscipes Curtis, 1826		Staphylinidae
Phaedon armoraciae (Linnaeus, 1758)		Chrysomelidae
Poecilus cupreus (Linnaeus, 1758)		Carabidae

Nom scientifique	Nom vernaculaire	Famille
LEPIDOPTERA (Papillons)		
Aglais io (Linnaeus, 1758)	Paon-du-jour	Nymphalidae
Coenonympha pamphilus (Linnaeus, 1758)	Fadet commun	Nymphalidae
Limenitis camilla (Linnaeus, 1764)	Petit Sylvain	Nymphalidae
Lycaena phlaeas (Linnaeus, 1760)	Cuivré commun	Lycaenidae
Maniola jurtina (Linnaeus, 1758)	Myrtil	Nymphalidae
Pieris napi (Linnaeus, 1758)	Piéride du Navet	Pieridae
Pieris rapae (Linnaeus, 1758)	Piéride de la Rave	Pieridae
Polyommatus icarus (Rottemburg, 1775)	Azuré de la Bugrane	Lycaenidae
Pyronia tithonus (Linnaeus, 1771)	Amaryllis	Nymphalidae
Vanessa atalanta (Linnaeus, 1758)	Vulcain	Nymphalidae
ODONATA (Libellules)		
Anax imperator Leach, 1815	Anax empereur	Aeshnidae
Calopteryx virgo (Linnaeus, 1758)	Caloptéryx vierge	Calopterygidae
Ceragrion tenellum (Villers, 1789)	Agrion délicat	Coenagrionidae
Gomphus pulchellus Selys, 1840	Gomphe joli	Gomphidae
Ischnura elegans (Vander Linden, 1820)	Agrion élégant	Coenagrionidae
Libellula depressa Linnaeus, 1758	Libellule déprimée	Libellulidae
Libellula quadrimaculata Linnaeus, 1758	Libellule quadrimaculée	Libellulidae
Orthetrum cancellatum (Linnaeus, 1758)	Orthétrum réticulé	Libellulidae
Platycnemis pennipes (Pallas, 1771)	Agrion à larges pattes	Platycnemididae
Sympetrum striolatum (Charpentier, 1840)	Sympétrum fascié	Libellulidae



Libellula depressa Linnaeus, 1758

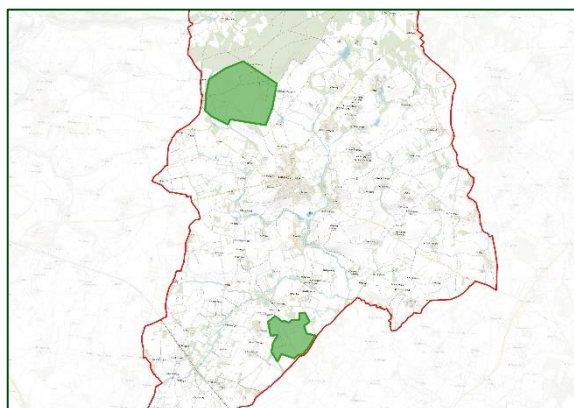


Libellula quadrimaculata Linnaeus, 1758

Préconisation de gestion :

- Pas de préconisations en l'état.

Yvignac-la-Tour : le bois d'Yvignac et le bois de Vau Pitou



Deux boisements ont fait l'objet des prospections de terrain, une partie du bois d'Yvignac et le bois de Vau Pitou (en vert sur la carte).

Les recherches se sont principalement axées sur les Coléoptères saproxyliques.

Tableau 2. Liste des espèces observées en 2022 à Yvignac-la-Tour (le bois d'Yvignac et le bois de Vau Pitou).

Nom scientifique	Nom vernaculaire	Famille
COLEOPTERA (Coléoptères)		
Tropideres albirostris (Schaller, 1783)		Anthribidae
Alosterna tabacicolor (De Geer, 1775)		Cerambycidae
Clytus arietis (Linnaeus, 1758)	Clyte d'Eastwood	Cerambycidae
Leptura aurulenta Fabricius, 1792	Lepture abeille	Cerambycidae
Pachytodes cerambyciformis (Sch., 1781)	Lepture trapue	Cerambycidae
Pogonocherus hispidus (Linnaeus, 1758)	Capricorne à étuis dentelés	Cerambycidae
Rhagium inquisitor (Linnaeus, 1758)	Rhagie grondeuse	Cerambycidae
Rutpela maculata (Poda, 1761)	Lepture tachetée	Cerambycidae
Thanasimus formicarius (Linnaeus, 1758)	Clairon des fourmis	Cleridae
Cardiophorus rufipes (Goeze, 1777)	Taupin noir à pattes fauves	Elateridae
Dorcus parallelipedus (Linnaeus, 1758)	Petite biche	Lucanidae
Lucanus cervus (Linnaeus, 1758)	Cerf-volant	Lucanidae

Nom scientifique	Nom vernaculaire	Famille
COLEOPTERA (Coléoptères)		
Lygisterus sanguineus (Linnaeus, 1758)	Lyce à bec	Lycidae
Malachius bipustulatus (Linnaeus, 1758)	Malachie à deux points	Melyridae
Pyrochroa serraticornis (Scopoli, 1763)	Mazarin des écorces	Pyrochroidae
Nalassus laevioctostriatus (Goeze, 1777)		Tenebrionidae
Triplax russica (Linnaeus, 1758)		Erotylidae
Uleiota planatus (Linnaeus, 1760)	Petite pelle-à-tarte	Silvanidae
Litargus connexus (Fourcroy, 1785)		Mycetophagidae
Salpingus planirostris (Fabricius, 1787)		Salpingidae

Nous notons la présence de *Lucanus cervus* (le Cerf-volant).



Larve de *Rhagium inquisitor* (Linnaeus, 1758)

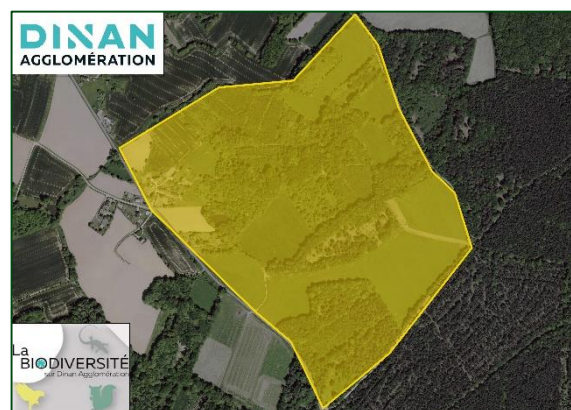
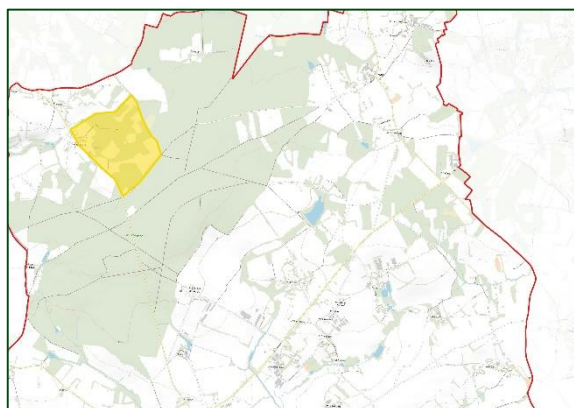


Adultes de *Rhagium inquisitor* (Linnaeus, 1758)

Préconisation de gestion :

- Conservation des boisements en libre évolution.
- Conservation du bois mort et des arbres à cavités.

Yvignac-la-Tour : le Petit Couaclé



Un ensemble de parcelles constitué d'une mosaïque d'habitats bocagers a été prospecté à la recherche des Orthoptères (Criquets, Sauterelles, Grillons etc.). Il s'agit de prairies entrecoupées de petites zones boisées, très favorables à l'entomofaune (cf. cartes ci-dessus). Les inventaires ont visés les Orthoptères (Criquets, Sauterelles, Grillons etc.).

Tableau 3. Liste des espèces observées en 2022 à Yvignac-la-Tour (le Petit Couaclé).

Nom scientifique	Nom vernaculaire	Famille
ORTHOPTERA (Criquets, Sauterelles, Grillons...etc.)		
<i>Chorthippus albomarginatus</i> (Geer, 1773)	Criquet marginé	Acrididae
<i>Chorthippus dorsatus</i> (Zetterstedt, 1821)	Criquet verte-échine	Acrididae
<i>Chrysochraon dispar</i> (Germar, 1834)	Criquet des clairières	Acrididae
<i>Gomphocerippus rufus</i> (Linnaeus, 1758)	Gomphocère roux	Acrididae
<i>Gryllus campestris</i> Linnaeus, 1758	Grillon champêtre	Gryllidae
<i>Leptophyes punctatissima</i> (Bosc, 1792)	Leptophye ponctuée	Tettigoniidae
<i>Pseudochorthippus parallelus</i> (Zett., 1821)	Criquet des pâtures	Acrididae
<i>Roeseliana roeselii</i> (Hagenbach, 1822)		Tettigoniidae



***Chorthippus albomarginatus* (Geer, 1773)**



***Chorthippus dorsatus* (Zetterstedt, 1821)**

Préconisation de gestion :

- Limiter les intrants.

Atlas de la biodiversité intercommunale Dinan Agglomération

Préconisations générales



II. Préconisations d'ordre général en faveur de l'entomofaune

Les boisements et les systèmes forestiers

- Toujours conserver les arbres âgés ou présentant des cavités.
- Laisser sur place les arbres déracinés ainsi que le bois mort sur pied. De nombreuses espèces saproxyliques n'utilisent que le bois mort sur pied pour leur reproduction.
- Varier, si possible, le positionnement des bois morts (ombre, soleil, debout, au sol, etc.). En effet, plus les situations seront diversifiées et plus il se créera de micro-habitats particuliers.
- Lutter contre les espèces invasives.

Les bords de route et les systèmes prairiaux

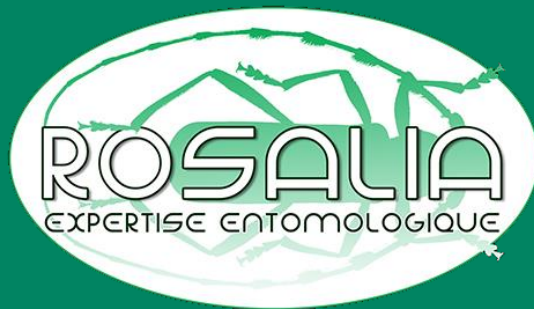
- Si intervention, favoriser une fauche tardive en n'intervenant qu'au début de l'automne afin de permettre aux plantes et aux insectes d'accomplir leur cycle naturel.
- Conserver quelques bandes enherbées.
- Proscrire les intrants.

Les zones humides

- Éviter d'intervenir pendant les périodes d'émergences (d'avril à septembre).
- Si intervention, conserver intacte au moins une partie du milieu (par exemple agir sur une seule berge ou sur une seule section de berge dans un premier temps puis agir sur les autres sections les années suivantes).
- Éviter les interventions radicales.
- Maintenir au maximum la végétation le long des cours d'eau en laissant des bandes enherbées d'au minimum 1 à 2 m de large le long des rives afin d'offrir des zones d'alimentation et de maturation aux libellules. Ces bandes pouvant être discontinues.
- Éviter le dessouchage des arbres sur les berges (les racines sont très importantes pour les émergences car les larves ont tendances à s'y fixer pour effectuer leur nymphose).
- Alternier – si possible - des zones d'ombre et de lumière.
- Varier l'aspect des berges (pente, hauteur, etc.).

L'éclairage en milieu urbain

- Proscrire les éclairages à incandescence au profit des LED.
- Opter pour des dispositifs dont l'éclairage n'est orienté que vers le sol.
- Couper l'éclairage de 23h à 5h du matin ou conserver uniquement les points lumineux indispensables pour la sécurité des usagers.



Rosalia-expertise

Bureau d'étude naturaliste

17, rue du Bourguet – 34230 Le Pouget

+ 33(0)6 23 74 90 44

contact@rosalia-expertise.com

www.rosalia-expertise.com