

Atlas de la biodiversité intercommunale

Dinan Agglomération

INVENTAIRES ENTOMOLOGIQUES

Février 2023



Réalisation de l'étude :

Inventaires de terrain : Cédric Alonso

Rédaction : Cédric Alonso

Identification des spécimens : Cédric Alonso

Crédits photo : Cédric Alonso

Février 2023

Interlocuteurs

Porteur de Projet

DINAN

AGGLOMÉRATION

8, boulevard Simone Veille, 22106 DINAN Cedex
CS 56357
Tél : 02 96 87 14 14

Partenaire technique



4 allée du château - Léhon, 22100 Dinan
Tél : 02 96 82 31 78
contact@coeuremaude.org

Partenaire financier



DIRECTION REGIONALE BRETAGNE

84, rue de rennes, 35510 Cesson-Sévigné
Tél : 02 23 45 06 06
dr.bretagne@ofb.gouv.fr

Prestataire



ROSALIA expertise : Bureau d'étude spécialisé en entomologie
17, rue du Bourguet, 34230 Le Pouget
Tél : 06 23 74 90 44
contact@rosalia-expertise.com
www.rosalia-expertise.com
Siret : 498094630 00023

Atlas de la biodiversité intercommunale Dinan Agglomération

Inventaires entomologiques et préconisations de gestion

Commune de Saint-Méloir-des-Bois



I. Saint-Méloir-des-Bois

I.1 Données historiques

Un total de **71 données** d'insectes a été analysé pour la commune de Saint-Méloir-des-Bois. Les jeux de données représentent **44 espèces** réparties comme suit :

- Coleoptera : 16 espèces.
- Lepidoptera : 8 espèces.
- Odonata : 20 espèces.

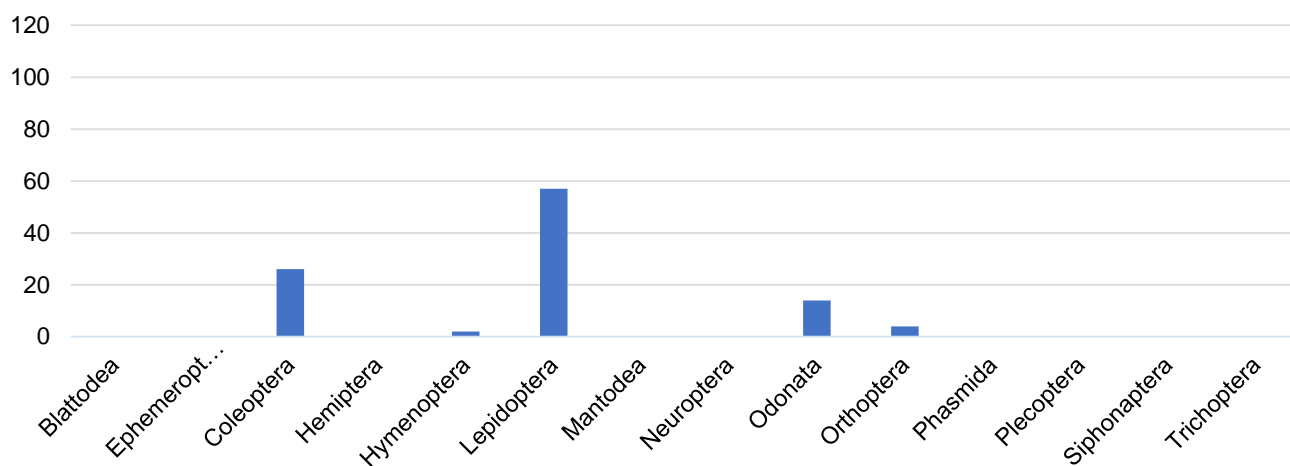


Figure 1. Graphique de répartition des données historiques par groupe taxonomique (Saint-Méloir-des-Bois).

I.2 Données nouvelles

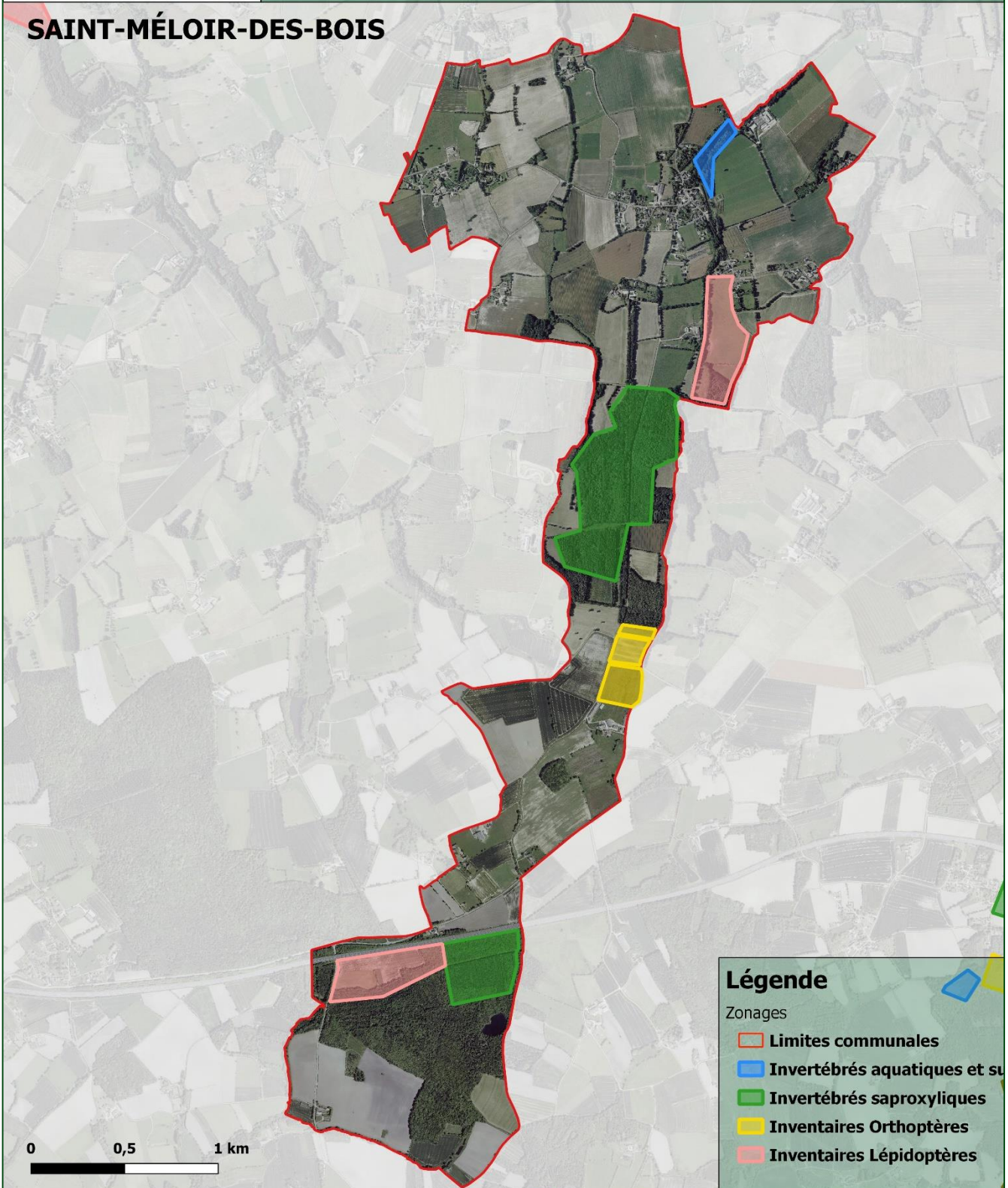
Les prospections de terrain ont permis d'apporter **198 données nouvelles** pour la commune de Saint-Méloir-des-Bois. Ces données concernent **54 espèces**.

La liste de ces espèces est présentée dans les tableaux ci-après.

La carte en suivant indique les lieux qui ont fait l'objet des prospections de terrain, il s'agit essentiellement de systèmes prairiaux à Plaisance, à la Charbonnière et à la Maison Neuve ainsi que l'étang au Miroir.

Deux exploitations forestières ont aussi été visitées, à la Maison Neuve et à la Rabionnais.

SAINT-MÉLOIR-DES-BOIS



Expertise entomologique

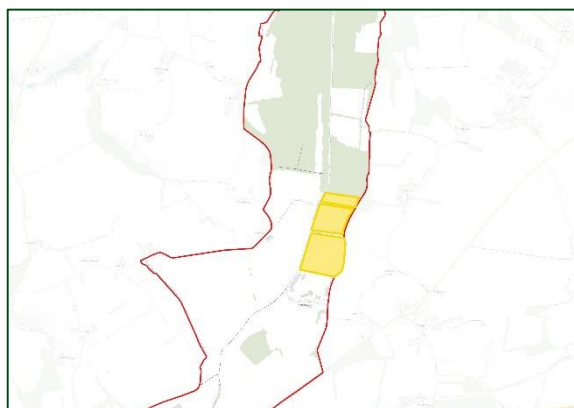
Réalisation : Rosalia-expertise - 2022
Données : Rosalia-expertise - 2022
Fond de plan : BD ORTHO©



Rosalia-expertise
Bureau d'étude naturaliste
17, rue du Bourquet - 34230 Le Pouget
33 (0) 6 21 74 00 44
contact@rosalia-expertise.com
www.rosalia-expertise.com

Figure 2. Carte de localisation des secteurs prospectés sur la commune de Saint-Méloir-des-Bois.

Saint-Méloir-des-Bois : les prairies de fauche de la Charbonnière



Au niveau de la Charbonnière, quelques prairies de fauches ont été prospectées à la recherche des Orthoptères (Criquets, Sauterelles, Grillons etc.) mais la météo pluvieuse lors de ce passage a eu des incidences négatives sur les résultats.

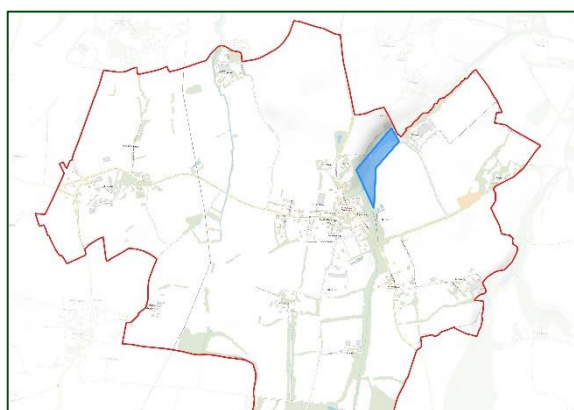
Tableau 1. Liste des espèces observées en 2022 à Saint-Méloir-des-Bois (les prairies de fauche de la Charbonnière).

Nom scientifique	Nom vernaculaire	Famille
ORTHOPTERA (Criquets, Sauterelles, Grillons...etc.)		
Chorthippus albomarginatus (Geer, 1773)	Criquet marginé	Acrididae
Chorthippus dorsatus (Zetterstedt, 1821)	Criquet verte-échine	Acrididae
Pseudochorthippus parallelus (Zet., 1821)	Criquet des pâtures	Acrididae
Roeseliana roeselii (Hagenbach, 1822)		Tettigoniidae
LEPIDOPTERA (Papillons)		
Aglais io (Linnaeus, 1758)	Paon-du-jour	Nymphalidae
Maniola jurtina (Linnaeus, 1758)	Myrtil	Nymphalidae
Vanessa atalanta (Linnaeus, 1758)	Vulcain	Nymphalidae

Préconisation de gestion :

- Limiter les intrants.
- Morceller les parcelles en créant des haies avec des essences feuillues autochtones afin de conserver le patrimoine génétique des arbres et arbustes locaux en veillant à laisser les passages nécessaires aux engins agricoles. Une taille en têtard peut-être effectuée sur les arbres nouvellement plantés afin de favoriser la formation de cavités futures.
- A minima conserver des bandes enherbées entre les parcelles.

Saint-Méloir-des-Bois : l'étang du Miroir



Les recherches se sont principalement axées sur les Coléoptères aquatiques et les Hétéroptères aquatiques ainsi que sur les Odonates.

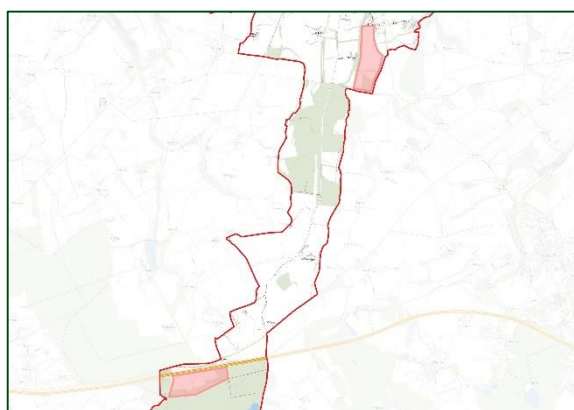
Tableau 2. Liste des espèces observées en 2022 à Saint-Méloir-des-Bois (l'étang du Miroir).

Nom scientifique	Nom vernaculaire	Famille
COLEOPTERA (Coléoptères)		
<i>Dryops luridus</i> (Erichson, 1847)		Dryopidae
<i>Enochrus bicolor</i> (Fabricius, 1792)		Hydrophilidae
<i>Enochrus quadripunctatus</i> (Herbst, 1797)		Hydrophilidae
<i>Helochares lividus</i> (Forster, 1771)		Hydrophilidae
<i>Helophorus flavipes</i> Fabricius, 1792		Helophoridae
<i>Hydroglyphus geminus</i> (Fabricius, 1792)		Dytiscidae
<i>Laccobius bipunctatus</i> (Fabricius, 1775)		Hydrophilidae
HETEROPTERA (Punaises)		
<i>Corixa punctata</i> (Illiger, 1807)	Batelier	Corixidae
<i>Gerris gibbifer</i> Schummel, 1832		Gerridae
<i>Hesperocorixa castanea</i> (Thomson, 1869)		Corixidae
<i>Hydrometra stagnorum</i> (Linnaeus, 1758)	Hydromètre stagnant	Hydrometridae
ODONATA (Libellules)		
<i>Anax imperator</i> Leach, 1815	Anax empereur	Aeshnidae
<i>Coenagrion puella</i> (Linnaeus, 1758)	Agrion jouvencelle	Coenagrionidae
<i>Erythromma lindenii</i> (Selys, 1840)	Agrion de Vander Linden	Coenagrionidae
<i>Ischnura elegans</i> (Vander Linden, 1820)	Agrion élégant	Coenagrionidae
<i>Cordulia aenea</i> (Linnaeus, 1758)	Cordulie bronzée	Corduliidae
<i>Platycnemis acutipennis</i> Selys, 1841	Agrion orangé	Platycnemididae

Préconisation de gestion :

- Conserver la végétation rivulaire (1m minimum) autour de l'étang.

Saint-Méloir-des-Bois : les prairies à Plaisance et à la Maison Neuve



Les deux systèmes prairiaux indiqués ci-dessus ont fait l'objet de recherches visant à inventorier les Lépidoptères (Papillons) à la vue du manque de connaissance sur ce taxon résultant de l'analyse des données historiques. Quelques espèces de Coléoptères ont été observées.

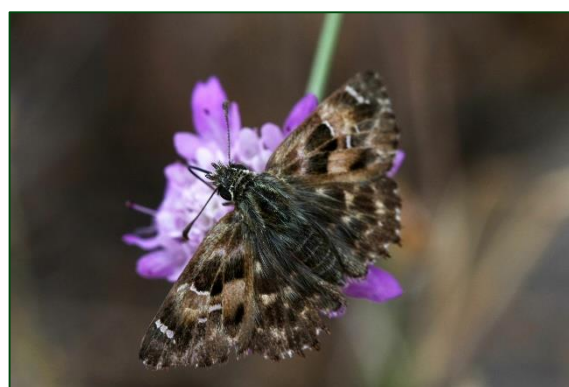
Tableau 3. Liste des espèces observées en 2022 à Saint-Méloir-des-Bois (les prairies à Plaisance et à la Maison Neuve).

Nom scientifique	Nom vernaculaire	Famille
COLEOPTERA (Coléoptères)		
Agrypnus murinus (Linnaeus, 1758)		Elateridae
Dermestes lanarius Illiger, 1801		Dermestidae
Gastrophysa polygoni (Linnaeus, 1758)		Chrysomelidae
Liophloeus tessulatus (O.F. Müller, 1776)		Curculionidae
Timarcha tenebricosa (Fabricius, 1775)	Grand crache-sang	Chrysomelidae
Oedemera lurida (Marsham, 1802)		Oedemeridae

Nom scientifique	Nom vernaculaire	Famille
LEPIDOPTERA (Papillons)		
Carcharodus alceae (Esper, 1780)	Hespérie de l'Alcée	Hesperiidae
Thymelicus sylvestris (Poda, 1761)	Hespérie de la Houque	Hesperiidae
Aricia agestis (Denis & Schiffermüller, 1775)	Collier-de-corail	Lycaenidae
Polyommatus icarus (Rottemburg, 1775)	Azuré de la Bugrane	Lycaenidae
Aglais io (Linnaeus, 1758)	Paon-du-jour	Nymphalidae
Aglais urticae (Linnaeus, 1758)	Petite Tortue	Nymphalidae
Aphantopus hyperantus (Linnaeus, 1758)	Tristan	Nymphalidae
Araschnia levana (Linnaeus, 1758)	Carte géographique	Nymphalidae
Maniola jurtina (Linnaeus, 1758)	Myrtil	Nymphalidae
Melanargia galathea (Linnaeus, 1758)	Demi-Deuil	Nymphalidae
Pararge aegeria (Linnaeus, 1758)	Tircis	Nymphalidae
Polygonia c-album (Linnaeus, 1758)	Gamma	Nymphalidae
Pyronia tithonus (Linnaeus, 1771)	Amaryllis	Nymphalidae
Vanessa atalanta (Linnaeus, 1758)	Vulcain	Nymphalidae
Pieris brassicae (Linnaeus, 1758)	Piéride du Chou	Pieridae
Pieris napi (Linnaeus, 1758)	Piéride du Navet	Pieridae
Pieris rapae (Linnaeus, 1758)	Piéride de la Rave	Pieridae
Zygaena filipendulae (Linnaeus, 1758)	Zygène du Pied-de-Poule	Zygaenidae



Melanargia galathea (Linnaeus, 1758)

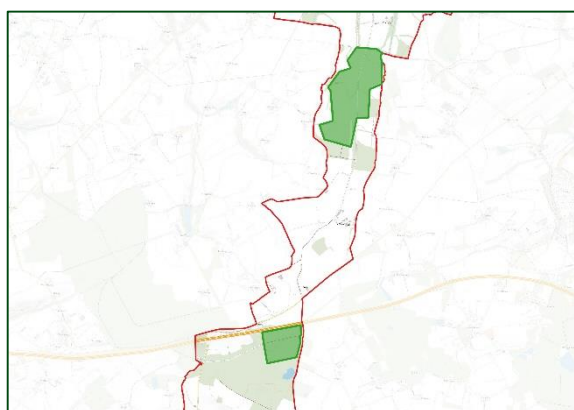


Carcharodus alceae (Esper, 1780)

Préconisation de gestion :

- Conserver des bandes enherbées lors de la fauche.

Saint-Méloir-des-Bois : les prairies à Plaisance et à la Maison Neuve



Deux exploitations forestières ont fait l'objet des prospections de terrain, au niveau de la Maison Neuve et à la Rabionnais. Il s'agit de plantations de résineux (essentiellement des sapins) qui ont montré une très faible diversité spécifique.

Les recherches se sont principalement axées sur les Coléoptères saproxyliques.

Tableau 4. Liste des espèces observées en 2022 à Saint-Méloir-des-Bois (les plantations de résineux de la Maison Neuve et de la Rabionnais).

Nom scientifique	Nom vernaculaire	Famille
COLEOPTERA (Coléoptères)		
Corticeus unicolor Pil. & Mitterpacher, 1783		Tenebrionidae
Cartodere nodifer (Westwood, 1839)		Latridiidae
Cis boleti (Scopoli, 1763)		Ciidae
Litargus connexus (Fourcroy, 1785)		Mycetophagidae
Rutpela maculata (Poda, 1761)	Lepture tachetée	Cerambycidae
Uleiota planatus (Linnaeus, 1760)	Petite pelle-à-tarte	Silvanidae

Préconisation de gestion :

- Remplacer les résineux par des feuillus autochtones en fin d'exploitation.

Atlas de la biodiversité intercommunale Dinan Agglomération

Préconisations générales



II. Préconisations d'ordre général en faveur de l'entomofaune

Les boisements et les systèmes forestiers

- Toujours conserver les arbres âgés ou présentant des cavités.
- Laisser sur place les arbres déracinés ainsi que le bois mort sur pied. De nombreuses espèces saproxyliques n'utilisent que le bois mort sur pied pour leur reproduction.
- Varier, si possible, le positionnement des bois morts (ombre, soleil, debout, au sol, etc.). En effet, plus les situations seront diversifiées et plus il se créera de micro-habitats particuliers.
- Lutter contre les espèces invasives.

Les bords de route et les systèmes prairiaux

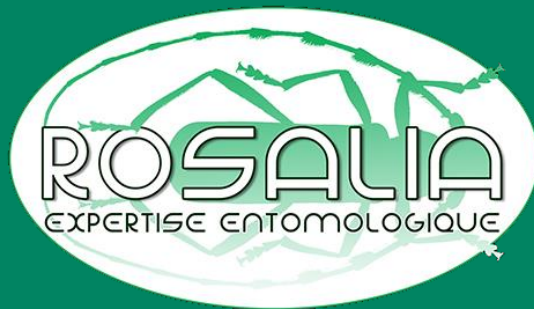
- Si intervention, favoriser une fauche tardive en n'intervenant qu'au début de l'automne afin de permettre aux plantes et aux insectes d'accomplir leur cycle naturel.
- Conserver quelques bandes enherbées.
- Proscrire les intrants.

Les zones humides

- Éviter d'intervenir pendant les périodes d'émergences (d'avril à septembre).
- Si intervention, conserver intacte au moins une partie du milieu (par exemple agir sur une seule berge ou sur une seule section de berge dans un premier temps puis agir sur les autres sections les années suivantes).
- Éviter les interventions radicales.
- Maintenir au maximum la végétation le long des cours d'eau en laissant des bandes enherbées d'au minimum 1 à 2 m de large le long des rives afin d'offrir des zones d'alimentation et de maturation aux libellules. Ces bandes pouvant être discontinues.
- Éviter le dessouchage des arbres sur les berges (les racines sont très importantes pour les émergences car les larves ont tendances à s'y fixer pour effectuer leur nymphose).
- Alternier – si possible - des zones d'ombre et de lumière.
- Varier l'aspect des berges (pente, hauteur, etc.).

L'éclairage en milieu urbain

- Proscrire les éclairages à incandescence au profit des LED.
- Opter pour des dispositifs dont l'éclairage n'est orienté que vers le sol.
- Couper l'éclairage de 23h à 5h du matin ou conserver uniquement les points lumineux indispensables pour la sécurité des usagers.



Rosalia-expertise

Bureau d'étude naturaliste

17, rue du Bourguet – 34230 Le Pouget

+ 33(0)6 23 74 90 44

contact@rosalia-expertise.com

www.rosalia-expertise.com