

Atlas de la biodiversité intercommunale

Dinan Agglomération

INVENTAIRES ENTOMOLOGIQUES

Février 2023



Réalisation de l'étude :

Inventaires de terrain : Cédric Alonso

Rédaction : Cédric Alonso

Identification des spécimens : Cédric Alonso

Crédits photo : Cédric Alonso

Février 2023

Interlocuteurs

Porteur de Projet

DINAN

AGGLOMÉRATION

8, boulevard Simone Veille, 22106 DINAN Cedex
CS 56357
Tél : 02 96 87 14 14

Partenaire technique



4 allée du château - Léhon, 22100 Dinan
Tél : 02 96 82 31 78
contact@coeuremaude.org

Partenaire financier



DIRECTION REGIONALE BRETAGNE

84, rue de rennes, 35510 Cesson-Sévigné
Tél : 02 23 45 06 06
dr.bretagne@ofb.gouv.fr

Prestataire

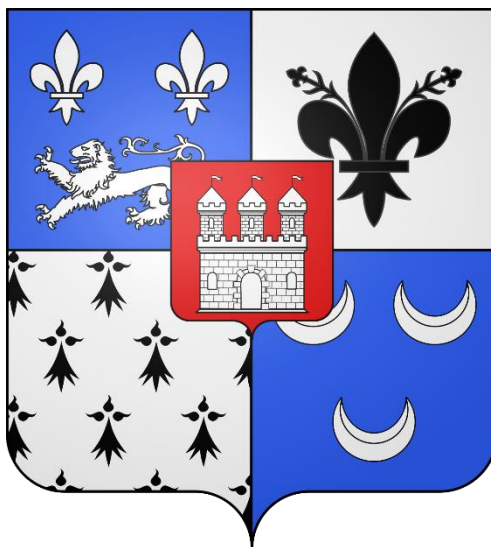


ROSALIA expertise : Bureau d'étude spécialisé en entomologie
17, rue du Bourguet, 34230 Le Pouget
Tél : 06 23 74 90 44
contact@rosalia-expertise.com
www.rosalia-expertise.com
Siret : 498094630 00023

Atlas de la biodiversité intercommunale Dinan Agglomération

Inventaires entomologiques et préconisations de gestion

Commune de Saint-Hélen



I. Saint-Hélen

I.1 Données historiques

Un total de **537 données** d'insectes a été analysé pour la commune de Saint-Hélen. Les jeux de données représentent **125 espèces** réparties comme suit :

- Coleoptera : 29 espèces.
- Diptera : 1 espèce.
- Hymenoptera : 3 espèces.
- Lepidoptera : 53 espèces.
- Odonata : 29 espèces.
- Orthoptera : 10 espèces.

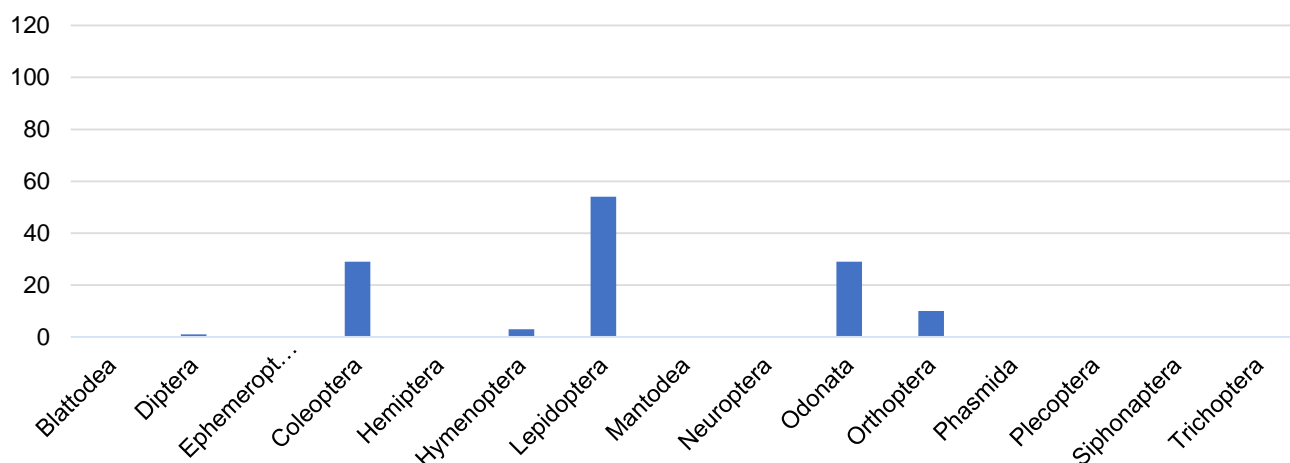


Figure 1. Graphique de répartition des données historiques par groupe taxonomique (Saint-Hélen).

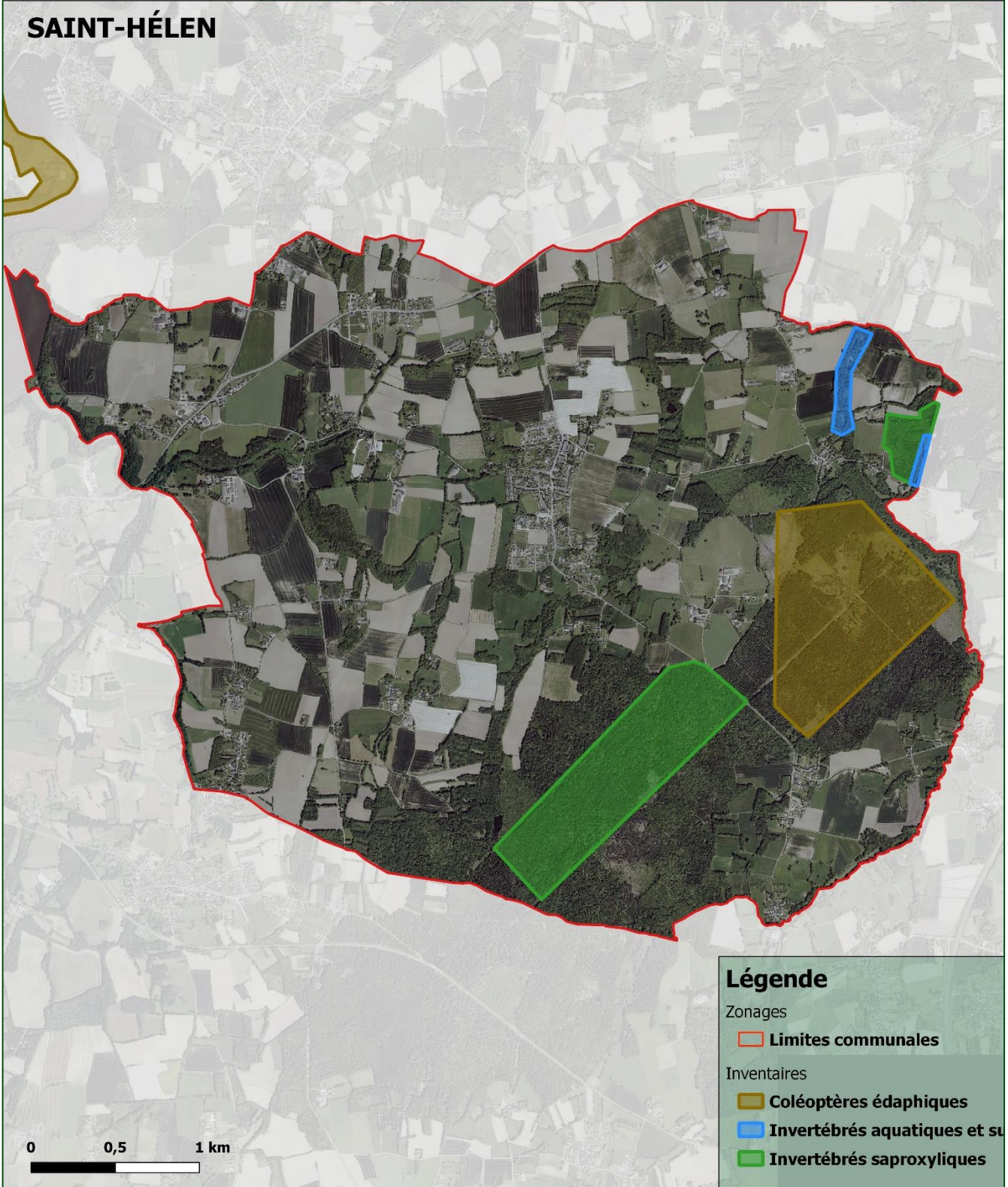
I.2 Données nouvelles

Les prospections de terrain ont permis d'apporter **382 données nouvelles** pour la commune de Saint-Hélen. Ces données concernent **97 espèces**.

La liste de ces espèces est présentée dans les tableaux ci-après.

La carte en suivant indique les lieux qui ont fait l'objet des prospections de terrain, il s'agit essentiellement de la forêt domaniale de Coëtquen, du ruisseau de Coëtquen, de l'étang de la Hautière et du boisement adjacent.

SAINT-HÉLEN



Expertise entomologique

Réalisation : Rosalia-expertise - 2022
Données : Rosalia-expertise - 2022
Fond de plan : BD ORTHO©



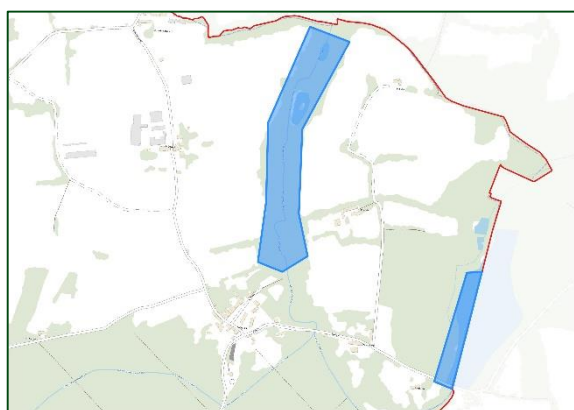
Rosalia-expertise

Bureau d'étude naturaliste

17, rue du Bourguel - 34230 Le Pouget
33 (0) 6 23 74 00 44
contact@rosalia-expertise.com
www.rosalia-expertise.com

Figure 2. Carte de localisation des secteurs prospectés sur la commune de Saint-Hélen.

Saint-Hélen : le ruisseau de Coëtquen et l'étang de la Hautière

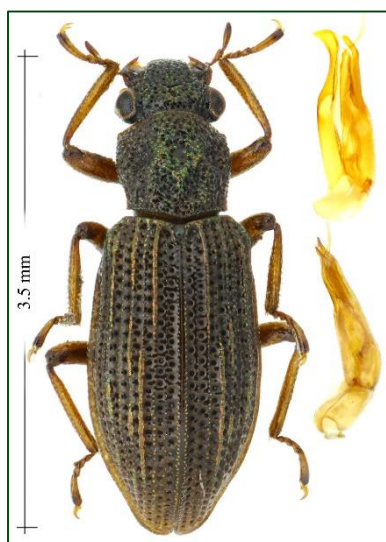


Les deux secteurs indiqués par les cartes ci-dessus ont fait l'objet de recherches principalement axées sur les Odonates, les Coléoptères aquatiques, les Hétéroptères aquatiques ainsi que les Trichoptères, les Plécoptères et les Éphéméroptères.

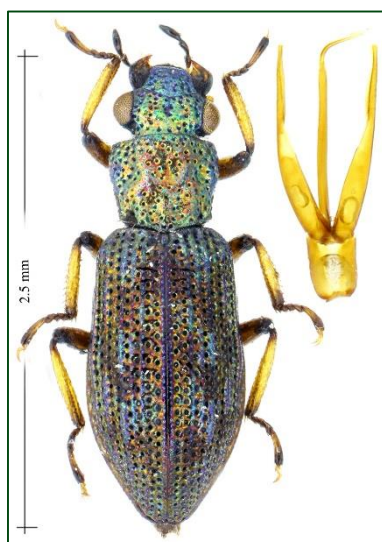
Tableau 1. Liste des espèces observées en 2022 à Saint-Hélen (le ruisseau de Coëtquen et l'étang de la Hautière).

Nom scientifique	Nom vernaculaire	Famille
COLEOPTERA (Coléoptères)		
Acilius sulcatus (Linnaeus, 1758)		Dytiscidae
Agabus biguttatus (Olivier, 1795)		Dytiscidae
Dryops luridus (Erichson, 1847)		Dryopidae
Elaphrus riparius (Linnaeus, 1758)	Elaphre des rivages	Carabidae
Elmis maugetii Latreille, 1802		Elmidae
Enochrus bicolor (Fabricius, 1792)		Hydrophilidae
Enochrus quadripunctatus (Herbst, 1797)		Hydrophilidae
Gyrinus substriatus Stephens, 1828		Gyrinidae
Helochares lividus (Forster, 1771)		Hydrophilidae
Helophorus flavipes Fabricius, 1792		Helophoridae
Hydrochus elongatus (Schaller, 1783)		Hydrochidae

Nom scientifique	Nom vernaculaire	Famille
COLEOPTERA (Coléoptères)		
<i>Hydrochus ignicollis</i> Motschulsky, 1860		Hydrochidae
<i>Hydrochus nitidicollis</i> Mulsant, 1844		Hydrochidae
<i>Hydroporus angustatus</i> Sturm, 1835		Dytiscidae
<i>Hydroporus nigrita</i> (Fabricius, 1792)		Dytiscidae
<i>Laccobius bipunctatus</i> (Fabricius, 1775)		Hydrophilidae
<i>Limnebius nitidus</i> (Marsham, 1802)		Hydraenidae
<i>Noterus clavicornis</i> (De Geer, 1774)		Noteridae
EPHEMEROPTERA (Éphémères)		
<i>Serratella ignita</i> (Poda, 1761)		Ephemerellidae
HETEROPTERA (Punaises)		
<i>Corixa punctata</i> (Illiger, 1807)	Batelier	Corixidae
<i>Gerris gibbifer</i> Schummel, 1832		Gerridae
<i>Hydrometra stagnorum</i> (Linnaeus, 1758)	Hydromètre stagnant	Hydrometridae
<i>Ranatra linearis</i> (Linnaeus, 1758)	Ranâtre	Nepidae
ODONATA (Libellules)		
<i>Anax imperator</i> Leach, 1815	Anax empereur	Aeshnidae
<i>Erythromma lindenii</i> (Selys, 1840)	Agrion de Vander Linden	Coenagrionidae
<i>Ischnura elegans</i> (Vander Linden, 1820)	Agrion élégant	Coenagrionidae
<i>Pyrrhosoma nymphula</i> (Sulzer, 1776)	Petite nymphe au corps de feu	Coenagrionidae
<i>Libellula fulva</i> O.F. Müller, 1764	Libellule fauve	Libellulidae
<i>Platycnemis pennipes</i> (Pallas, 1771)	Agrion à larges pattes	Platycnemididae



Hydrochus ignicollis Motsch., 1860



Hydrochus nitidicollis Mulsant, 1844



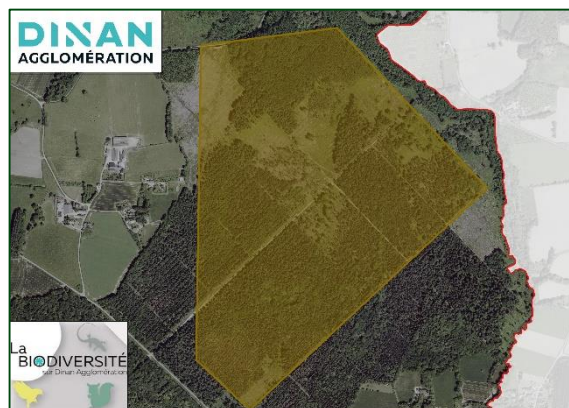
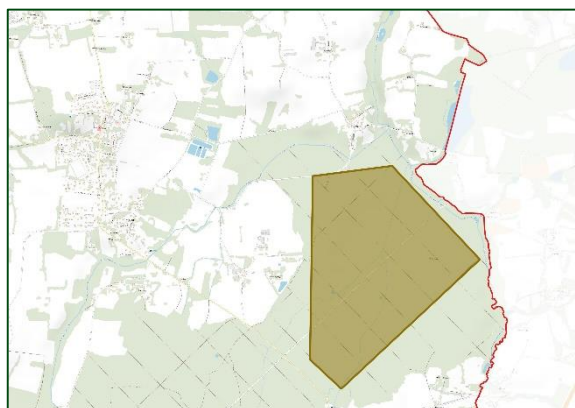
Hydrochus elongatus (Schaller, 1783)

Nous notons la présence de la Ranâtre sur l'étang de la Hautière. Cette espèce de punaise aquatique est relativement rare en France. De même, ces étangs abritent trois espèces appartenant à la famille des Hydrochidae (cf. photos ci-dessus).

Préconisation de gestion :

- Pas de préconisations en l'état concernant le ruisseau de Coëtquen et l'étang de la Hautière. Les habitats sont très favorables à l'entomofaune aquatique.

Saint-Hélen : la forêt domaniale de Coëtquen (1/2)

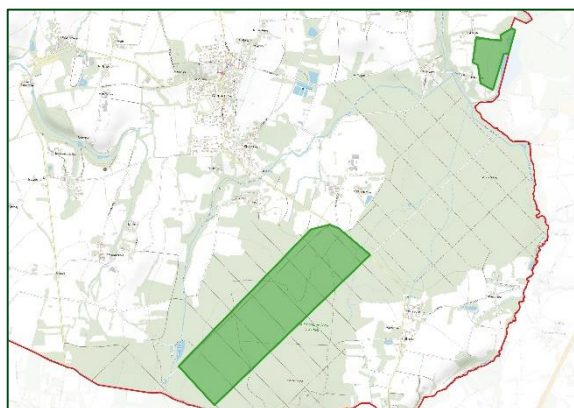


Les recherches ont essentiellement concernés les Coléoptères édaphiques, en particuliers les Carabidae d'affinité forestières.

Tableau 2. Liste des espèces observées en 2022 à Saint-Hélen (la forêt domaniale de Coëtquen (1/2)).

Nom scientifique	Nom vernaculaire	Famille
COLEOPTERA (Coléoptères)		
Abax parallelepipedus (Pil. & Mit., 1783)		Carabidae
Acupalpus dubius Schilsky, 1888		Carabidae
Agonum afrum (Duftschmid, 1812)		Carabidae
Agonum marginatum (Linnaeus, 1758)		Carabidae
Agonum muelleri (Herbst, 1784)		Carabidae
Agonum thoreyi Dejean, 1828		Carabidae
Amara ovata (Fabricius, 1792)		Carabidae
Anchomenus dorsalis (Pontoppidan, 1763)		Carabidae
Anisodactylus binotatus (Fabricius, 1787)		Carabidae
Asaphidion flavipes (Linnaeus, 1760)		Carabidae
Bembidion lampros (Herbst, 1784)		Carabidae
Bembidion obtusum Audinet-Serville, 1821		Carabidae
Bembidion properans (Stephens, 1828)		Carabidae
Calathus cinctus Motschulsky, 1850		Carabidae
Carabus intricatus Linnaeus, 1760		Carabidae
Carabus nemoralis O.F. Müller, 1764	Carabe des bois	Carabidae
Carabus violaceus purpurascens F., 1787	Carabe purpurin	Carabidae
Harpalus distinguendus (Duftschmid, 1812)		Carabidae
Harpalus modestus Dejean, 1829		Carabidae
Nebria brevicollis (Fabricius, 1792)	Nébrie à cou bref	Carabidae
Notiophilus biguttatus (Fabricius, 1779)		Carabidae
Notiophilus quadripunctatus Dejean, 1826		Carabidae
Paradromius linearis (Olivier, 1795)		Carabidae
Pterostichus madidus (Fabricius, 1775)		Carabidae
Pterostichus melanarius (Illiger, 1798)		Carabidae
Pterostichus niger (Schaller, 1783)	Féronie commune	Carabidae
Pterostichus vernalis (Panzer, 1796)		Carabidae
Tachys bistriatus (Duftschmid, 1812)		Carabidae

Saint-Hélen : la forêt domaniale de Coëtquen (2/2)



Les deux secteurs indiqués ci-dessus ont fait l'objet de recherches visant à inventorier les Coléoptères saproxyliques.

Tableau 3. Liste des espèces observées en 2022 à Saint-Hélen (la forêt domaniale de Coëtquen (1/2)).

Nom scientifique	Nom vernaculaire	Famille
COLEOPTERA (Coléoptères)		
Abax parallelepipedus (Pil. & Mitt., 1783)		Carabidae
Agapanthia villosoviridescens (Geer, 1775)		Cerambycidae
Amara eurynota (Panzer, 1797)		Carabidae
Ampedus pomorum (Herbst, 1784)		Elateridae
Anaglyptus mysticus (Linnaeus, 1758)	Clyte théologien	Cerambycidae
Anchomenus dorsalis (Pontoppidan, 1763)		Carabidae
Anisodactylus binotatus (Fabricius, 1787)		Carabidae
Anoplotrupes stercorosus (Scriba, 1791)	Géotrupe des bois	Geotrupidae
Anthrenus verbasci (Linnaeus, 1767)	Anthrène des tapis	Dermestidae
Athous vittatus (Fabricius, 1792)		Elateridae
Berginus tamarisci Wollaston, 1854		Mycetophagidae
Calathus cinctus Motschulsky, 1850		Carabidae

Nom scientifique	Nom vernaculaire	Famille
COLEOPTERA (Coléoptères)		
Chrysolina bankii (Fabricius, 1775)		Chrysomelidae
Clytus arietis (Linnaeus, 1758)	Clyte d'Eastwood	Cerambycidae
Corticeus unicolor Pil. & Mit., 1783		Tenebrionidae
Dorcus parallelipedus (Linnaeus, 1758)	Petite biche	Lucanidae
Drilus flavescens (Fourcroy, 1785)	Drille joyeux	Drilidae
Lucanus cervus (Linnaeus, 1758)	Cerf-Volant	Lucanidae
Malachius bipustulatus (Linnaeus, 1758)	Malachie à deux points	Melyridae
Mesosa nebulosa (Fabricius, 1781)	Lamie écorce de chêne	Cerambycidae
Morimus asper (Sulzer, 1776)		Cerambycidae
Nalassus laevioctostriatus (Goeze, 1777)		Tenebrionidae
Obrium brunneum (Fabricius, 1792)		Cerambycidae
Oedemera nobilis (Scopoli, 1763)	Cycliste maillot-vert	Oedemeridae
Pseudovadonia livida (Fabricius, 1777)	Lepture havane	Cerambycidae
Pyrochroa serraticornis (Scopoli, 1763)	Mazarin des écorces	Pyrochroidae
Rhagium inquisitor (Linnaeus, 1758)	Rhagie grondeuse	Cerambycidae
Rhagium sycophanta (Schrank, 1781)	Rhagie délatrice	Cerambycidae
Rutpela maculata (Poda, 1761)	Lepture tachetée	Cerambycidae
Salpingus planirostris (Fabricius, 1787)		Salpingidae
Silpha tristis Illiger, 1798	Silphe triste	Silphidae
Soronia grisea (Linnaeus, 1758)		Nitidulidae
Stenurella bifasciata (Müller, 1776)		Cerambycidae
Stenurella melanura (Linnaeus, 1758)		Cerambycidae
Stenurella melanura (Linnaeus, 1758)		Cerambycidae
Stictoleptura rubra (Linnaeus, 1758)	Lepture cardinale	Cerambycidae
Thanasimus formicarius (Linnaeus, 1758)	Clairon des fourmis	Cleridae
Trichodes apiarius (Linnaeus, 1758)	Caliron des abeilles solitaires	Cleridae
Uleiota planatus (Linnaeus, 1760)	Petite pelle-à-tarte	Silvanidae

Nous rapportons la présence du Cerf-Volant (*Lucanus cervus*).



Anthrenus verbasci (Linnaeus, 1767)



Uleiota planatus (Linnaeus, 1760)

Préconisation de gestion :

- Conservation du boisement en libre évolution.
- Conservation du bois mort et des arbres à cavités.

Atlas de la biodiversité intercommunale Dinan Agglomération

Préconisations générales



II. Préconisations d'ordre général en faveur de l'entomofaune

Les boisements et les systèmes forestiers

- Toujours conserver les arbres âgés ou présentant des cavités.
- Laisser sur place les arbres déracinés ainsi que le bois mort sur pied. De nombreuses espèces saproxyliques n'utilisent que le bois mort sur pied pour leur reproduction.
- Varier, si possible, le positionnement des bois morts (ombre, soleil, debout, au sol, etc.). En effet, plus les situations seront diversifiées et plus il se créera de micro-habitats particuliers.
- Lutter contre les espèces invasives.

Les bords de route et les systèmes prairiaux

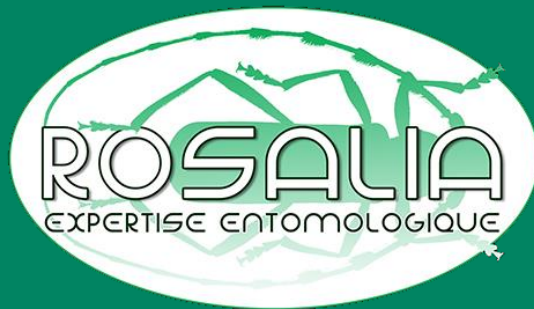
- Si intervention, favoriser une fauche tardive en n'intervenant qu'au début de l'automne afin de permettre aux plantes et aux insectes d'accomplir leur cycle naturel.
- Conserver quelques bandes enherbées.
- Proscrire les intrants.

Les zones humides

- Éviter d'intervenir pendant les périodes d'émergences (d'avril à septembre).
- Si intervention, conserver intacte au moins une partie du milieu (par exemple agir sur une seule berge ou sur une seule section de berge dans un premier temps puis agir sur les autres sections les années suivantes).
- Éviter les interventions radicales.
- Maintenir au maximum la végétation le long des cours d'eau en laissant des bandes enherbées d'au minimum 1 à 2 m de large le long des rives afin d'offrir des zones d'alimentation et de maturation aux libellules. Ces bandes pouvant être discontinues.
- Éviter le dessouchage des arbres sur les berges (les racines sont très importantes pour les émergences car les larves ont tendances à s'y fixer pour effectuer leur nymphose).
- Alternier – si possible - des zones d'ombre et de lumière.
- Varier l'aspect des berges (pente, hauteur, etc.).

L'éclairage en milieu urbain

- Proscrire les éclairages à incandescence au profit des LED.
- Opter pour des dispositifs dont l'éclairage n'est orienté que vers le sol.
- Couper l'éclairage de 23h à 5h du matin ou conserver uniquement les points lumineux indispensables pour la sécurité des usagers.



Rosalia-expertise

Bureau d'étude naturaliste

17, rue du Bourguet – 34230 Le Pouget

+ 33(0)6 23 74 90 44

contact@rosalia-expertise.com

www.rosalia-expertise.com