

Atlas de la biodiversité intercommunale

Dinan Agglomération

INVENTAIRES

ENTOMOLOGIQUES

Février 2023



Réalisation de l'étude :

Inventaires de terrain : Cédric Alonso

Rédaction : Cédric Alonso

Identification des spécimens : Cédric Alonso

Crédits photo : Cédric Alonso

Février 2023

Interlocuteurs

Porteur de Projet

DINAN

AGGLOMÉRATION

8, boulevard Simone Veille, 22106 DINAN Cedex
CS 56357
Tél : 02 96 87 14 14

Partenaire technique



4 allée du château - Léhon, 22100 Dinan
Tél : 02 96 82 31 78
contact@coeuremaude.org

Partenaire financier



DIRECTION REGIONALE BRETAGNE

84, rue de rennes, 35510 Cesson-Sévigné
Tél : 02 23 45 06 06
dr.bretagne@ofb.gouv.fr

Prestataire

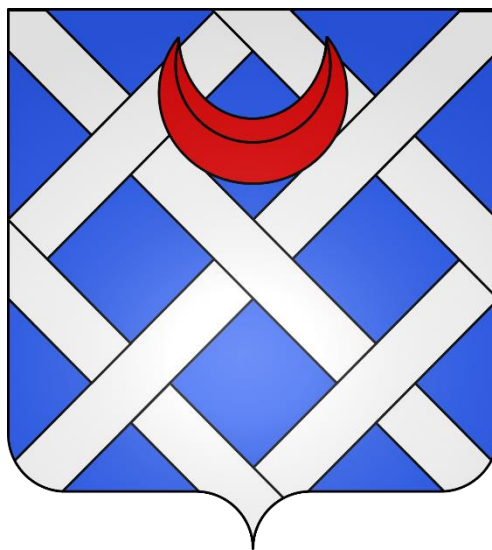


ROSALIA expertise : Bureau d'étude spécialisé en entomologie
17, rue du Bourguet, 34230 Le Pouget
Tél : 06 23 74 90 44
contact@rosalia-expertise.com
www.rosalia-expertise.com
Siret : 498094630 00023

Atlas de la biodiversité intercommunale Dinan Agglomération

Inventaires entomologiques et préconisations de gestion

Commune de Plélan-le-Petit



I. Plélan-le-Petit

I.1 Données historiques

Un total de **113 données** d'insectes a été analysé pour la commune de Plélan-le-Petit. Les jeux de données représentent **66 espèces** réparties comme suit :

- Coleoptera : 21 espèces.
- Hymenoptera : 1 espèce.
- Lepidoptera : 24 espèces.
- Odonata : 17 espèces.
- Orthoptera : 3 espèces.

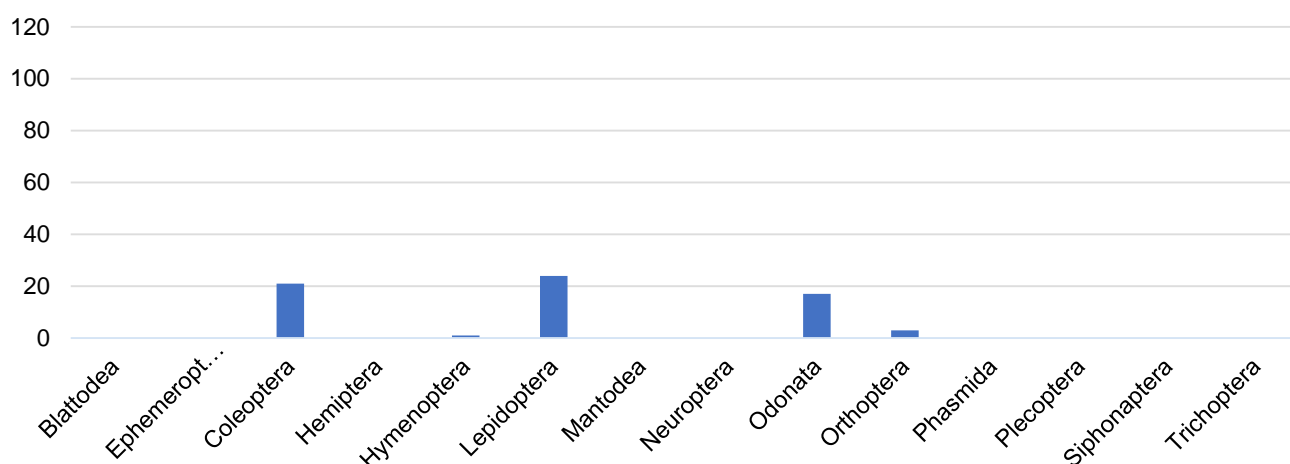


Figure 1. Graphique de répartition des données historiques par groupe taxonomique (Plélan-le-Petit).

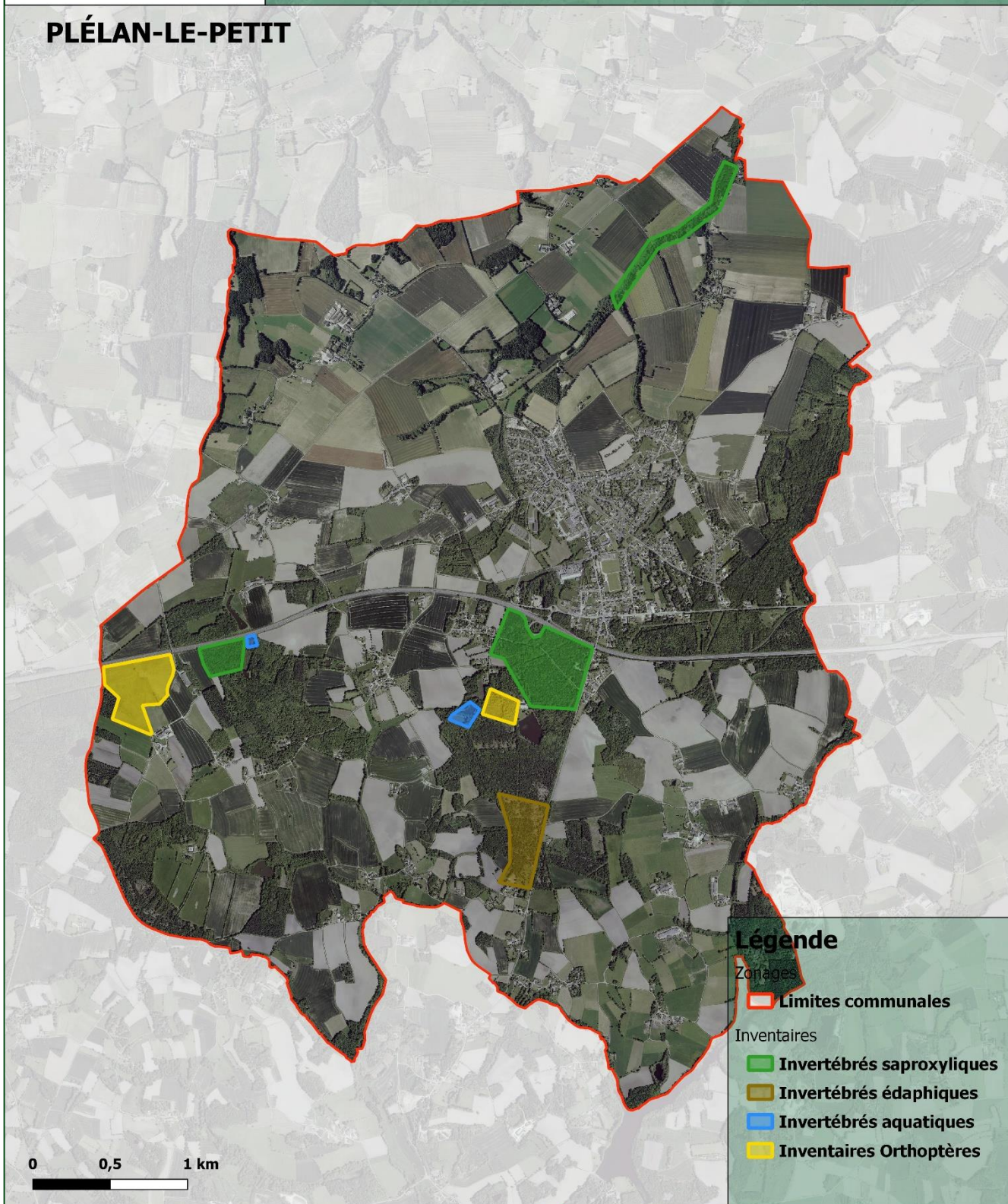
I.2 Données nouvelles

Les prospections de terrain ont permis d'apporter **348 données nouvelles** pour la commune de Plélan-le-Petit. Ces données concernent **121 espèces**.

La liste de ces espèces est présentée dans les tableaux ci-après.

La carte en suivant indique les lieux qui ont fait l'objet des prospections de terrain sur la commune de Plélan-le-Petit, il s'agit essentiellement d'une partie des étangs de la Grande Noë et de la Ville de l'Eau, des boisements adjacents à ces étangs et de la ripisylve du Montafilan vers Cargesan ainsi que quelques systèmes prairiaux ouverts à proximité de Belêtre et de la Grande Noë.

PLÉLAN-LE-PETIT



Légende

Zonages

- Limites communales

Inventaires

- Invertébrés saproxyliques
- Invertébrés édaphiques
- Invertébrés aquatiques
- Inventaires Orthoptères

Expertise entomologique

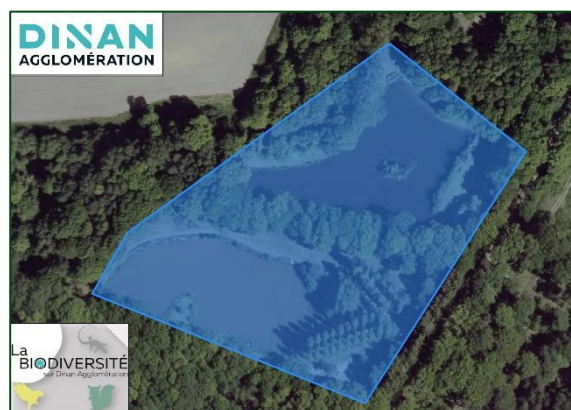
Réalisation : Rosalia-expertise - 2022
Données : Rosalia-expertise - 2022
Fond de plan : BD ORTHO©



Rosalia-expertise
Bureau d'étude naturaliste
17, rue du Bourquet - 34230 Le Pouget
33 (0) 6 23 74 00 44
contact@rosalia-expertise.com
www.rosalia-expertise.com

Figure 2. Carte de localisation des secteurs prospectés sur la commune de Plélan-le-Petit.

Plélan-le-Petit : les étangs de la Grande Noë et de la Ville de l'Eau



Deux complexes d'étangs ont fait l'objet des prospections de terrain, les deux étangs artificiels situés au sud de la Ville de l'Eau ainsi que les deux étangs de loisirs à l'est de la Grande Noë.

Les recherches se sont principalement axées sur les Odonates, les Coléoptères aquatiques et les Hétéroptères aquatiques.

Tableau 1. Liste des espèces observées en 2022 à Plélan-le-Petit (la Ville de l'Eau et la Grande Noë).

Nom scientifique	Nom vernaculaire	Famille
COLEOPTERA (Coléoptères)		
Acilius sulcatus (Linnaeus, 1758)		Dytiscidae
Agabus biguttatus (Olivier, 1795)		Dytiscidae
Agabus bipustulatus (Linnaeus, 1767)		Dytiscidae
Agabus sturmii (Gyllenhal, 1808)		Dytiscidae
Dryops luridus (Erichson, 1847)		Dryopidae
Elaphrus riparius (Linnaeus, 1758)	Elaphre des rivages	Carabidae
Enochrus bicolor (Fabricius, 1792)		Hydrophilidae
Enochrus quadripunctatus (Herbst, 1797)		Hydrophilidae
Gyrinus substriatus Stephens, 1828		Gyrinidae
Helophorus lividus (Forster, 1771)		Hydrophilidae
Helophorus flavipes Fabricius, 1792		Helophoridae
Hydroporus angustatus Sturm, 1835		Dytiscidae

Nom scientifique	Nom vernaculaire	Famille
COLEOPTERA (Coléoptères)		
<i>Hydroporus nigrita</i> (Fabricius, 1792)		Dytiscidae
<i>Laccobius bipunctatus</i> (Fabricius, 1775)		Hydrophilidae
<i>Loricera pilicornis</i> (Fabricius, 1775)	Loricère à antennes poilues	Carabidae
<i>Mononychus punctumalbum</i> (Herbst, 1784)	Charançon des iris	Curculionidae
<i>Noterus clavicornis</i> (De Geer, 1774)		Noteridae
<i>Tanysphyrus lemnae</i> (Paykull, 1792)		Brachyceridae
EPHEMEROPTERA (Éphémères)		
<i>Serratella ignita</i> (Poda, 1761)		Ephemerellidae
HETEROPTERA (Punaies)		
<i>Aquarius najas</i> (De Geer, 1773)		Gerridae
<i>Corixa punctata</i> (Illiger, 1807)	Batelier	Corixidae
<i>Gerris gibbifer</i> Schummel, 1832		Gerridae
<i>Hydrometra stagnorum</i> (Linnaeus, 1758)	Hydromètre stagnant	Hydrometridae
<i>Nepa cinerea</i> Linnaeus, 1758	Nèpe cendrée	Nepidae
<i>Ranatra linearis</i> (Linnaeus, 1758)	Ranâtre	Nepidae
ODONATA (Libellules)		
<i>Anax imperator</i> Leach, 1815	Anax empereur	Aeshnidae
<i>Erythromma lindenii</i> (Selys, 1840)	Agrion de Vander Linden	Coenagrionidae
<i>Ischnura elegans</i> (Vander Linden, 1820)	Agrion élégant	Coenagrionidae
<i>Pyrrhosoma nymphula</i> (Sulzer, 1776)	Petite nymphe au corps de feu	Coenagrionidae
<i>Cordulia aenea</i> (Linnaeus, 1758)	Cordulie bronzée	Corduliidae
<i>Libellula fulva</i> O.F. Müller, 1764	Libellule fauve	Libellulidae
<i>Platycnemis pennipes</i> (Pallas, 1771)	Agrion à larges pattes	Platycnemididae



Ranatra linearis (Linnaeus, 1758)



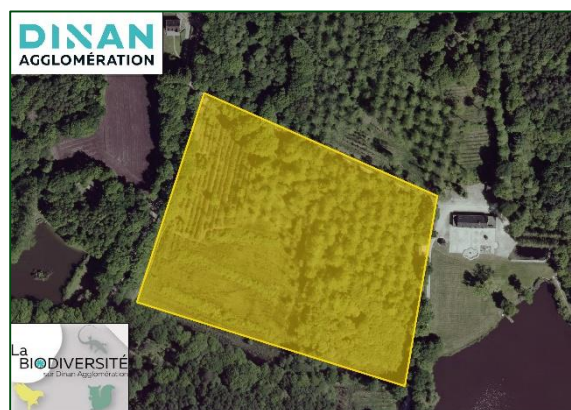
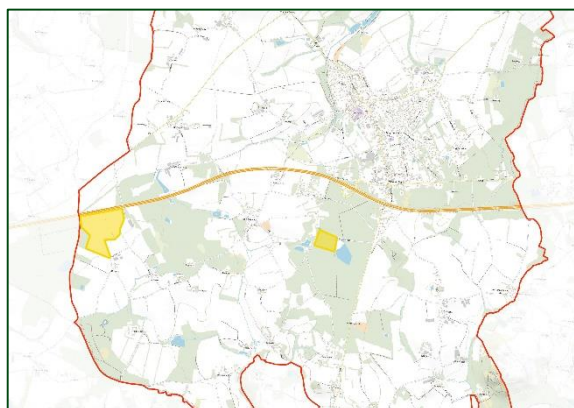
Tanysphyrus lemnae (Paykull, 1792)

Nous notons la présence de la Ranâtre sur les étangs au sud de la Ville d'Eau. Cette espèce de punaise aquatique est relativement rare en France. De même, ces étangs abritent un petit Brachyceridae inféodé aux lentilles d'eau : *Tanysphyrus lemnae* (cf. photos ci-dessus).

Préconisation de gestion :

- Maintenir une fauche différenciée en conservant un cordon de végétation rivulaire sur les berges (un mètre de large minimum).

Plélan-le-Petit : les prairies de Belêtre et les milieux semi-boisés de la Grande Noë



Avec seulement trois espèces d'Orthoptères (Criquets, sauterelles, Grillons etc.) recensées sur la commune, deux types de milieux différents ont été sélectionnés lors de la phase d'inventaire. Les prospections dans les secteurs semi-boisés de la Grande Noë (cf. carte ci-dessus) ont permis d'apporter quelques données de taxons d'affinité arboricole en sus des espèces classiquement observées dans les systèmes prairiaux. Quelques Lépidoptères ont été observés lors de cette journée.

Tableau 2. Liste des espèces observées en 2022 à Plélan-le-Petit (les Orthoptères).

Nom scientifique	Nom vernaculaire	Famille
ORTHOPTERA (Criquets, Sauterelles, Grillons...etc.)		
Chorthippus albomarginatus (Geer, 1773)	Criquet marginé	Acrididae
Chorthippus dorsatus (Zetterstedt, 1821)	Criquet verte-échine	Acrididae
Chrysochraon dispar (Germar, 1834)	Criquet des clairières	Acrididae
Gryllus campestris Linnaeus, 1758	Grillon champêtre	Gryllidae
Meconema thalassinum (De Geer, 1773)	Méconème tambourinaire	Tettigoniidae
Nemobius sylvestris (Bosc, 1792)	Grillon des bois	Trigonidiidae
Oecanthus pellucens (Scopoli, 1763)	Grillon d'Italie	Gryllidae
Phaneroptera falcata (Poda, 1761)	Phanéoptère commun	Tettigoniidae
Pseudochorthippus parallelus (Zet., 1821)	Criquet des pâtures	Acrididae
Roeseliana roeselii (Hagenbach, 1822)		Tettigoniidae
Stethophyma grossum (Linnaeus, 1758)	Criquet ensanglanté	Acrididae

Nom scientifique	Nom vernaculaire	Famille
ORTHOPTERA (Criquets, Sauterelles, Grillons...etc.)		
<i>Tessellana tessellata</i> (Charpentier, 1825)	Decticelle carroyée	Tettigoniidae
<i>Tettigonia viridissima</i> (Linnaeus, 1758)	Grande Sauterelle verte	Tettigoniidae
LEPIDOPTERA (Papillons)		
<i>Ochlodes sylvanus</i> (Esper, 1777)	Sylvaine	Hesperiidae
<i>Polyommatus icarus</i> (Rottemburg, 1775)	Azuré de la Bugrane	Lycaenidae
<i>Aglais io</i> (Linnaeus, 1758)	Paon-du-jour	Nymphalidae
<i>Araschnia levana</i> (Linnaeus, 1758)	Carte géographique	Nymphalidae
<i>Maniola jurtina</i> (Linnaeus, 1758)	Myrtil	Nymphalidae
<i>Pararge aegeria</i> (Linnaeus, 1758)	Tircis	Nymphalidae
<i>Vanessa atalanta</i> (Linnaeus, 1758)	Vulcain	Nymphalidae
<i>Pieris rapae</i> (Linnaeus, 1758)	Piéride de la Rave	Pieridae



Chorthippus albomarginatus (Geer, 1773)

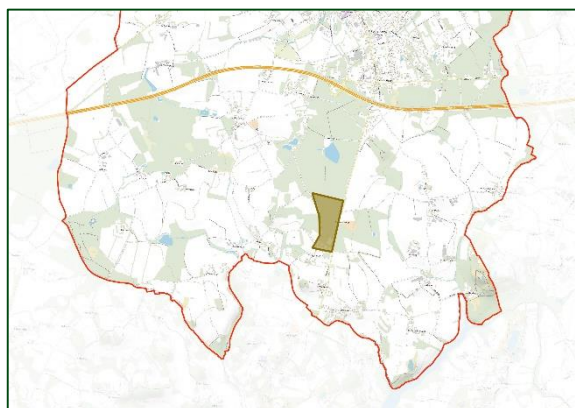


Tessellana tessellata (Charpentier, 1825)

Préconisation de gestion :

- Si un pâturage vient à être mis en place sur les prairies de Belêtre, veillez à ce qu'il reste extensif. Les phénomènes de surpâturage et de piétinement conduisent rapidement à la dégradation du couvert végétal et au tassement du sol contribuant à l'appauvrissement généralisé des communautés d'Orthoptères sensibles à la structure et/ou à la composition de la végétation.
- Pas de préconisations en l'état pour les secteurs semi-boisés de la Grande Noë.

Plélan-le-Petit : la Perrière Mallet



Les boisements aux alentours de la Perrière Mallet offrent une mosaïque d'habitats intéressants de par leur diversité. En effet, la futaie est entrecoupée de clairières, certaines formant des prairies ouvertes (cf. carte ci-dessus).

Les recherches ont essentiellement concernés les Coléoptères édaphiques, en particuliers les Carabidae. Quelques Lépidoptères (Papillons) ont été observés de façon fortuite.

Tableau 3. Liste des espèces observées en 2022 à Plélan-le-Petit (la Perrière Mallet).

Nom scientifique	Nom vernaculaire	Famille
COLEOPTERA (Coléoptères)		
Abax parallelepipedus (Pil. & Mit., 1783)		Carabidae
Amara aenea (De Geer, 1774)	Amare bronzée	Carabidae
Amara ovata (Fabricius, 1792)		Carabidae
Amara similata (Gyllenhal, 1810)		Carabidae
Anchomenus dorsalis (Pontoppidan, 1763)		Carabidae
Anisodactylus binotatus (Fabricius, 1787)		Carabidae
Anthicus antherinus (Linnaeus, 1760)		Anthicidae
Apoderus coryli (Linnaeus, 1758)		Attelabidae
Calathus cinctus Motschulsky, 1850		Carabidae
Calathus mollis (Marsham, 1802)		Carabidae
Cantharis rustica Fallén, 1807	Téléphone de campagne	Cantharidae
Carabus auratus Linnaeus, 1760	Carabe doré	Carabidae
Carabus violaceus Linnaeus, 1758	Carabe à bordure violette	Carabidae
Cetonia aurata (Linnaeus, 1758)	Cétoine dorée	Scarabaeidae
Chrysolina bankii (Fabricius, 1775)		Chrysomelidae
Demetrias atricapillus (Linnaeus, 1758)		Carabidae
Harpalus affinis (Schrank, 1781)	Harpale affine	Carabidae
Harpalus anxius (Duftschmid, 1812)		Carabidae
Harpalus distinguendus (Duftschmid, 1812)		Carabidae
Harpalus modestus Dejean, 1829		Carabidae
Hister quadrimaculatus Linnaeus, 1758	Hister à quatre tâches	Histeridae
Notiophilus biguttatus (Fabricius, 1779)		Carabidae
Ocys harpaloides (A.-Serville, 1821)		Carabidae
Oedemera nobilis (Scopoli, 1763)	Cycliste maillot-vert	Oedemeridae
Oulema melanopus (Linnaeus, 1758)	Criocère des céréales	Chrysomelidae

Nom scientifique	Nom vernaculaire	Famille
COLEOPTERA (Coléoptères)		
<i>Platyderus depressus</i> (A.-Serville, 1821)	Bupreste rouget	Carabidae
<i>Pseudoophonus rufipes</i> (De Geer, 1774)		Carabidae
<i>Pterostichus aterrimus</i> (Herbst, 1784)	Poecile fovéolé	Carabidae
<i>Pterostichus madidus</i> (Fabricius, 1775)		Carabidae
<i>Timarcha goettingensis</i> (Linnaeus, 1758)		Chrysomelidae
<i>Valgus hemipterus</i> (Linnaeus, 1758)	Cétoine punaise	Scarabaeidae
LEPIDOPTERA (Papillons)		
<i>Aglais io</i> (Linnaeus, 1758)	Paon-du-jour	Nymphalidae
<i>Aphantopus hyperantus</i> (Linnaeus, 1758)	Tristan	Nymphalidae
<i>Araschnia levana</i> (Linnaeus, 1758)	Carte géographique	Nymphalidae
<i>Maniola jurtina</i> (Linnaeus, 1758)	Myrtil	Nymphalidae
<i>Pararge aegeria</i> (Linnaeus, 1758)	Tircis	Nymphalidae
<i>Pieris rapae</i> (Linnaeus, 1758)	Piéride de la Rave	Pieridae
<i>Polyommatus icarus</i> (Rottemburg, 1775)	Azuré de la Bugrane	Lycaenidae
<i>Vanessa atalanta</i> (Linnaeus, 1758)	Vulcain	Nymphalidae



Apoderus coryli (Linnaeus, 1758)

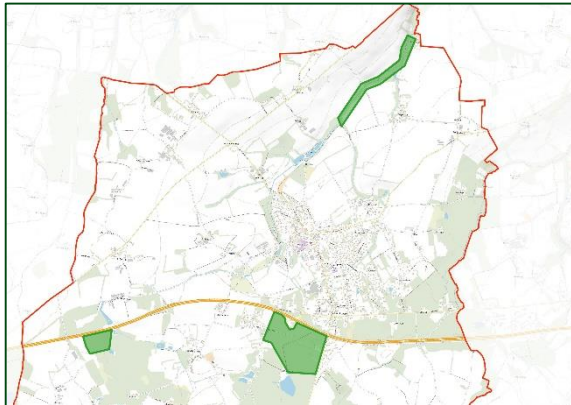


Hister quadrimaculatus Linnaeus, 1758

Préconisation de gestion :

- Pas de préconisations en l'état concernant la Perrière Mallet.

Plélan-le-Petit : les boisements de la Grande Noë, de la Ville de l'Eau et la ripisylve du Montafilan



Les trois systèmes forestiers indiqués ci-dessus ont fait l'objet de recherches visant à inventorier les Coléoptères saproxyliques.

Tableau 4. Liste des espèces observées en 2022 à Plélan-le-Petit (les boisements).

Nom scientifique	Nom vernaculaire	Famille
COLEOPTERA (Coléoptères)		
Agapanthia villosoviridescens (Geer, 1775)		Cerambycidae
Ampedus pomorum (Herbst, 1784)		Elateridae
Anaglyptus mysticus (Linnaeus, 1758)	Clyte théologien	Cerambycidae
Anoplotrupes stercorosus (Scriba, 1791)	Géotrupe des bois	Geotrupidae
Athous vittatus (Fabricius, 1792)		Elateridae
Corticeus unicolor Pil. & Mit., 1783		Tenebrionidae
Dorcus parallelipedus (Linnaeus, 1758)	Petite biche	Lucanidae
Melasis buprestoides (Linnaeus, 1761)	#N/A	Eucnemidae
Mesosa nebulosa (Fabricius, 1781)	Lamie écorce de chêne	Cerambycidae
Morimus asper (Sulzer, 1776)		Cerambycidae
Nalassus laevioctostriatus (Goeze, 1777)		Tenebrionidae
Obrium brunneum (Fabricius, 1792)		Cerambycidae
Pachytodes cerambyciformis (Schr., 1781)	Lepture trapue	Cerambycidae

Nom scientifique	Nom vernaculaire	Famille
COLEOPTERA (Coléoptères)		
Pogonocherus hispidus (Linnaeus, 1758)	Capricorne à étuis dentelés	Cerambycidae
Pseudovadonia livida (Fabricius, 1777)	Lepture havane	Cerambycidae
Pyrochroa serraticornis (Scopoli, 1763)	Mazarin des écorces	Pyrochroidae
Rhagium inquisitor (Linnaeus, 1758)	Rhagie grondeuse	Cerambycidae
Rhagium sycophanta (Schrank, 1781)	Rhagie délatrice	Cerambycidae
Rutpela maculata (Poda, 1761)	Lepture tachetée	Cerambycidae
Salpingus planirostris (Fabricius, 1787)		Salpingidae
Soronia grisea (Linnaeus, 1758)		Nitidulidae
Stenurella bifasciata (Müller, 1776)		Cerambycidae
Stenurella melanura (Linnaeus, 1758)		Cerambycidae
Stictoleptura rubra (Linnaeus, 1758)	Lepture cardinale	Cerambycidae
Tatianaerhynchites aequatus (Linné, 1767)	Rhynchite rouge du pommier	Attelabidae
Trichodes apiarius (Linnaeus, 1758)	Caliron des abeilles solitaires	Cleridae
Tropideres albirostris (Schaller, 1783)		Anthribidae
Uleiota planatus (Linnaeus, 1760)	Petite pelle-à-tarte	Silvanidae

Nous rapportons la présence de *Melasis buprestoides* (cf. photo ci-contre). Cette espèce appartenant à la famille des Eucnemidae n'était pas citée des vingt communes concernées par l'ABC. Il s'agit d'une espèce saproxylophage stricte inféodée aux bois morts et déperissants. Deux spécimens ont été obtenus par battage dans le boisement qui jouxte les étangs de la Ville de l'Eau.



Préconisation de gestion :

- Conservation du boisement en libre évolution.
- Conservation du bois mort et des arbres à cavités.

Atlas de la biodiversité intercommunale Dinan Agglomération

Préconisations générales



II. Préconisations d'ordre général en faveur de l'entomofaune

Les boisements et les systèmes forestiers

- Toujours conserver les arbres âgés ou présentant des cavités.
- Laisser sur place les arbres déracinés ainsi que le bois mort sur pied. De nombreuses espèces saproxyliques n'utilisent que le bois mort sur pied pour leur reproduction.
- Varier, si possible, le positionnement des bois morts (ombre, soleil, debout, au sol, etc.). En effet, plus les situations seront diversifiées et plus il se créera de micro-habitats particuliers.
- Lutter contre les espèces invasives.

Les bords de route et les systèmes prairiaux

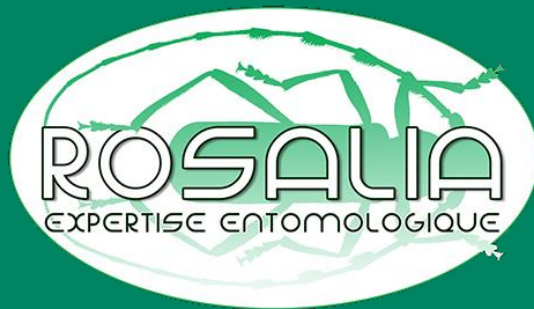
- Si intervention, favoriser une fauche tardive en n'intervenant qu'au début de l'automne afin de permettre aux plantes et aux insectes d'accomplir leur cycle naturel.
- Conserver quelques bandes enherbées.
- Proscrire les intrants.

Les zones humides

- Éviter d'intervenir pendant les périodes d'émergences (d'avril à septembre).
- Si intervention, conserver intacte au moins une partie du milieu (par exemple agir sur une seule berge ou sur une seule section de berge dans un premier temps puis agir sur les autres sections les années suivantes).
- Éviter les interventions radicales.
- Maintenir au maximum la végétation le long des cours d'eau en laissant des bandes enherbées d'au minimum 1 à 2 m de large le long des rives afin d'offrir des zones d'alimentation et de maturation aux libellules. Ces bandes pouvant être discontinues.
- Éviter le dessouchage des arbres sur les berges (les racines sont très importantes pour les émergences car les larves ont tendances à s'y fixer pour effectuer leur nymphose).
- Alternier – si possible - des zones d'ombre et de lumière.
- Varier l'aspect des berges (pente, hauteur, etc.).

L'éclairage en milieu urbain

- Proscrire les éclairages à incandescence au profit des LED.
- Opter pour des dispositifs dont l'éclairage n'est orienté que vers le sol.
- Couper l'éclairage de 23h à 5h du matin ou conserver uniquement les points lumineux indispensables pour la sécurité des usagers.



Rosalia-expertise

Bureau d'étude naturaliste

17, rue du Bourguet – 34230 Le Pouget

+ 33(0)6 23 74 90 44

contact@rosalia-expertise.com

www.rosalia-expertise.com