

Atlas de la biodiversité intercommunale

Dinan Agglomération

INVENTAIRES

ENTOMOLOGIQUES

Février 2023



Réalisation de l'étude :

Inventaires de terrain : Cédric Alonso

Rédaction : Cédric Alonso

Identification des spécimens : Cédric Alonso

Crédits photo : Cédric Alonso

Février 2023

Interlocuteurs

Porteur de Projet

DINAN

AGGLOMÉRATION

8, boulevard Simone Veille, 22106 DINAN Cedex
CS 56357
Tél : 02 96 87 14 14

Partenaire technique



4 allée du château - Léhon, 22100 Dinan
Tél : 02 96 82 31 78
contact@coeuremaude.org

Partenaire financier



DIRECTION REGIONALE BRETAGNE

84, rue de rennes, 35510 Cesson-Sévigné
Tél : 02 23 45 06 06
dr.bretagne@ofb.gouv.fr

Prestataire

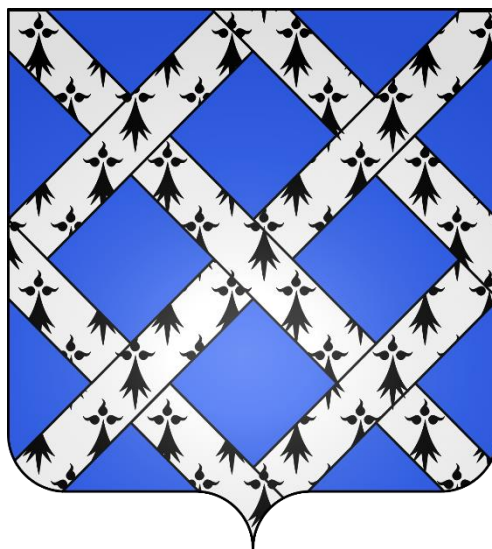


ROSALIA expertise : Bureau d'étude spécialisé en entomologie
17, rue du Bourguet, 34230 Le Pouget
Tél : 06 23 74 90 44
contact@rosalia-expertise.com
www.rosalia-expertise.com
Siret : 498094630 00023

Atlas de la biodiversité intercommunale Dinan Agglomération

Inventaires entomologiques et préconisations de gestion

Commune de Plorec-sur-Arguenon



I. Plorec-sur-Arguenon

I.1 Données historiques

Un total de **73 données** d'insectes a été analysé pour la commune de Plorec-sur-Arguenon. Les jeux de données représentent **53 espèces** réparties comme suit :

- Coleoptera : 26 espèces.
- Hemiptera : 3 espèces
- Hymenoptera : 2 espèces.
- Lepidoptera : 14 espèces.
- Odonata : 8 espèces.

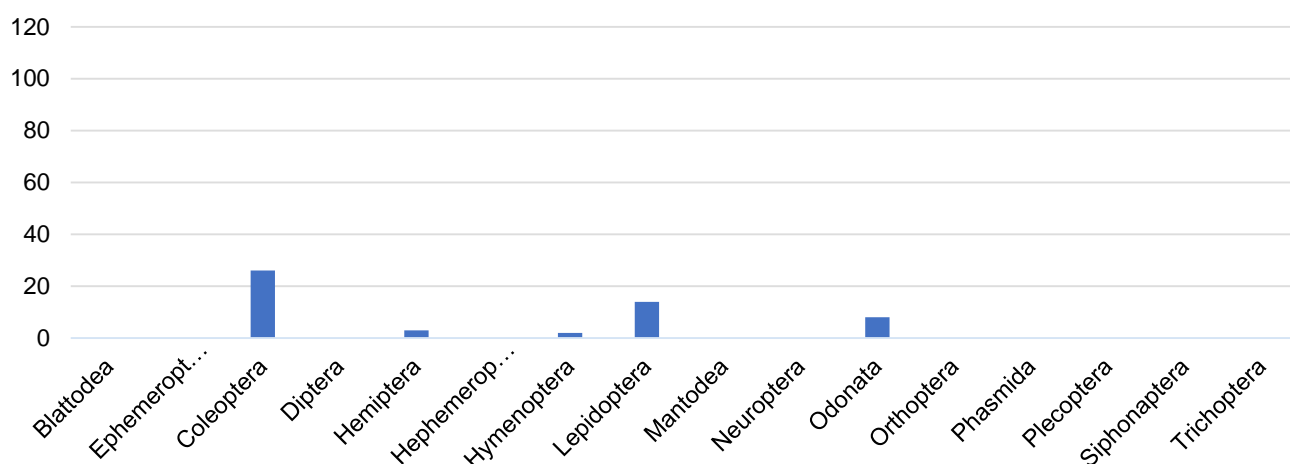


Figure 1. Graphique de répartition des données historiques par groupe taxonomique (Plorec-sur-Arguenon).

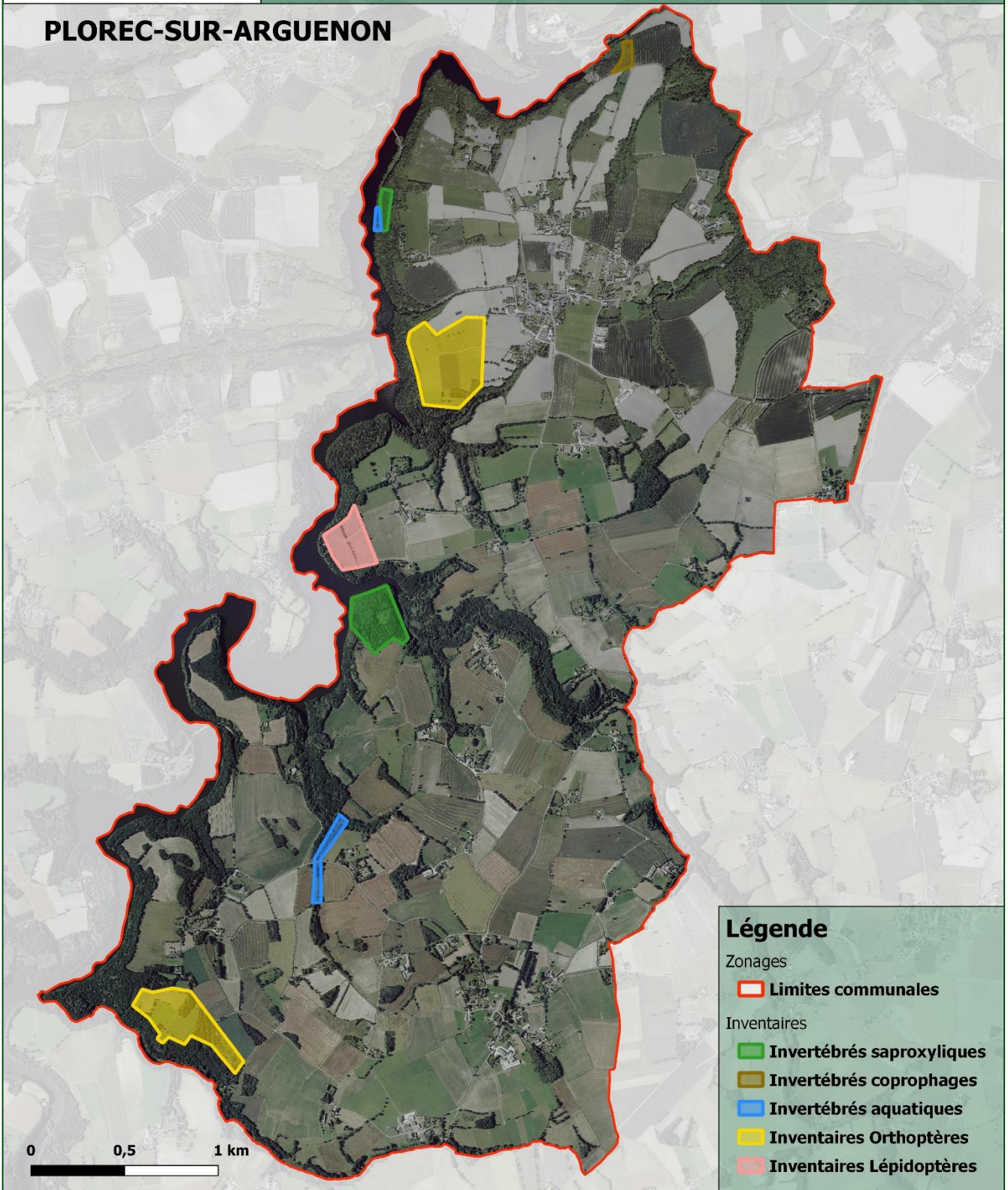
I.2 Données nouvelles

Les prospections de terrain ont permis d'apporter **423 données nouvelles** pour la commune de Plorec-sur-Arguenon. Ces données concernent **101 espèces**.

La liste de ces espèces est présentée dans les tableaux ci-après.

La carte en suivant indique les lieux qui ont fait l'objet des prospections de terrain, il s'agit essentiellement des prairies de fauche de la Vallée Hesry, des étangs de la Basse Motte, des systèmes prairiaux de la Ville Briand et de la rue Bérault, des prairies pâturées à proximité du barrage de la Ville Hatte ainsi qu'un boisement situé à la Ville Lauridel et une zone d'exploitation forestière le long de la D68 au niveau de Guenault.

PLOREC-SUR-ARGUENON



Légende

Zonages
 Limites communales

Inventaires
 Invertébrés saproxyliques
 Invertébrés coprophages
 Invertébrés aquatiques
 Inventaires Orthoptères
 Inventaires Lépidoptères

Expertise entomologique

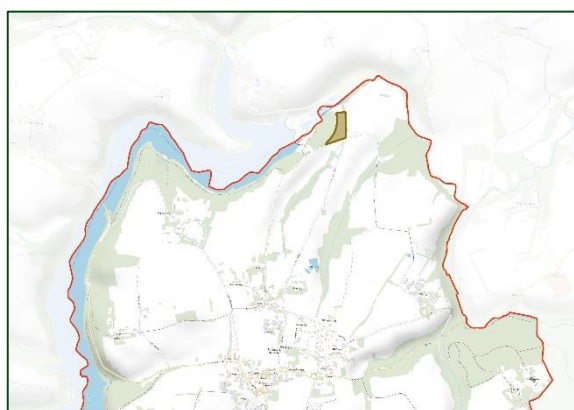
Réalisation : Rosalia-expertise - 2022
 Données : Rosalia-expertise - 2022
 Fond de plan : BD ORTHO©



Rosalia-expertise
Bureau d'étude naturaliste
 17, rue du Bourguet - 34230 Le Pouget
 33 (0) 4 21 74 00 44
 contact@rosalia-expertise.com
 www.rosalia-expertise.com

Figure 2. Carte de localisation des secteurs prospectés sur la commune de Plorec-sur-Arguenon.

Plorec-sur-Arguenon : les prairies pâturées du barrage de la Ville Hatte



Lors de notre passage dans le secteur, un pâturage extensif était en place sur les prairies qui jouxtent l'Arguenon au niveau du barrage de la Ville Hatte (cf. carte ci-dessus). Les inventaires de terrain se sont axés sur les Coléoptères coprophages.

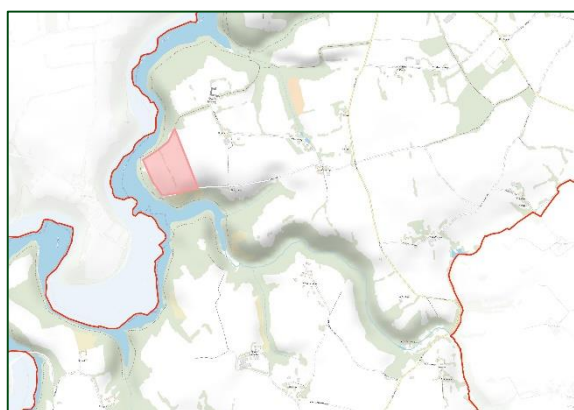
Tableau 1. Liste des espèces observées en 2022 à Plorec-sur-Arguenon (le barrage de la Ville Hatte).

Nom scientifique	Nom vernaculaire	Famille
COLEOPTERA (Coléoptères)		
Acrossus rufipes (Linnaeus, 1758)		Scarabaeidae
Calamosternus granarius (Linnaeus, 1767)		Scarabaeidae
Cercyon pygmaeus (Illiger, 1801)		Hydrophilidae
Cercyon sternalis (Sharp, 1918)		Hydrophilidae
Cercyon ustulatus (Preyssler, 1790)		Hydrophilidae
Colobopterus erraticus (Linnaeus, 1758)	Scarabée erratique	Scarabaeidae
Melinopterus prodromus (Brahm, 1790)		Scarabaeidae
Onthophagus coenobita (Herbst, 1783)		Scarabaeidae
Onthophagus nuchicornis (Linnaeus, 1758)	Petit bousier noir sans cornes	Scarabaeidae
Oxyomus sylvestris (Scopoli, 1763)		Scarabaeidae
Sericotrupes niger (Marsham, 1802)	Géotrupe noir	Geotrupidae
Sphaeridium bipustulatum Fabricius, 1781		Hydrophilidae

Préconisation de gestion :

- Maintenir le pâturage extensif.
- Sensibiliser les propriétaires sur le fait de ne pas vermifuger à outrance et de ne pas faire un usage systématique et régulier de molécules antiparasitaires qui sont particulièrement néfastes pour les bousiers. Certaines molécules de vermifuges ou d'antiparasitaires externes (ivermectine, lactones macrocycliques, pyrethrinoides, phényothiazine, coumaphos, pipérazine, dichlorvos) sont très toxiques et entraînent une mortalité très importante dans les populations de coprophages.

Plorec-sur-Arguenon : la Vallée Hesry



Les prairies de fauche de la Vallée Hesry (cf. carte ci-dessus) offrent un habitat intéressant pour les papillons.

Les recherches ont essentiellement concernés les Lépidoptères (Papillons) et les Odonates (Libellules) en contrebas sur les berges de l'Arguenon. Quelques Coléoptères (Scarabées) ont été observés de façon fortuite.

Tableau 2. Liste des espèces observées en 2022 à Plorec-sur-Arguenon (Vallée Hesry).

Nom scientifique	Nom vernaculaire	Famille
LEPIDOPTERA (Papillons)		
Aglais io (Linnaeus, 1758)	Paon-du-jour	Nymphalidae
Aglais urticae (Linnaeus, 1758)	Petite Tortue	Nymphalidae
Araschnia levana (Linnaeus, 1758)	Carte géographique	Nymphalidae
Celastrina argiolus (Linnaeus, 1758)	Azuré des Nerpruns	Lycaenidae
Coenonympha pamphilus (Linnaeus, 1758)	Fadet commun	Nymphalidae
Issoria lathonia (Linnaeus, 1758)	Petit Nacré	Nymphalidae
Limenitis camilla (Linnaeus, 1764)	Petit Sylvain	Nymphalidae
Macroglossum stellatarum (Linnaeus, 1758)	Moro-Sphinx	Sphingidae
Maniola jurtina (Linnaeus, 1758)	Myrtil	Nymphalidae
Ochlodes sylvanus (Esper, 1777)	Sylvaine	Hesperiidae
Pararge aegeria (Linnaeus, 1758)	Tircis	Nymphalidae
Pieris rapae (Linnaeus, 1758)	Piéride de la Rave	Pieridae
Thymelicus lineola (Ochsenheimer, 1808)	Hespérie du Dactyle	Hesperiidae
Thymelicus sylvestris (Poda, 1761)	Hespérie de la Houque	Hesperiidae
Vanessa atalanta (Linnaeus, 1758)	Vulcain	Nymphalidae
COLEOPTERA (Coléoptères)		
Cryptocephalus vittatus Fabricius, 1775		Chrysomelida
Malachius bipustulatus (Linnaeus, 1758)		Melyridae
Oedemera nobilis (Scopoli, 1763)	Cycliste maillot-vert	Oedemeridae
Oodes helopioides (Fabricius, 1792)		Carabidae
Oulema melanopus (Linnaeus, 1758)	Criocère des céréales	Chrysomelidae
Poecilus cupreus (Linnaeus, 1758)		Carabidae
Selatosomus latus (Fabricius, 1801)		Elateridae
Timarcha goettingensis (Linnaeus, 1758)		Chrysomelidae
Valgus hemipterus (Linnaeus, 1758)	Cétoine punaise	Scarabaeidae

Nom scientifique	Nom vernaculaire	Famille
ODONATA (Libellules)		
Anax imperator Leach, 1815	Anax empereur	Aeshnidae
Erythromma lindenii (Selys, 1840)	Agrion de Vander Linden	Coenagrionidae
Gomphus pulchellus Selys, 1840	Gomphe joli	Gomphidae
Ischnura elegans (Vander Linden, 1820)	Agrion élégant	Coenagrionidae
Libellula depressa Linnaeus, 1758	Libellule déprimée	Libellulidae
Orthetrum cancellatum (Linnaeus, 1758)	Orthétrum réticulé	Libellulidae
Sympetrum striolatum (Charpentier, 1840)	Sympétrum fascié	Libellulidae
Platycnemis acutipennis Selys, 1841	Agrion orangé	Platycnemididae
Platycnemis pennipes (Pallas, 1771)	Agrion à larges pattes	Platycnemididae
HYMENOPTERA (Guêpes, Abeilles, Fourmis...etc)		
Vespa velutina Lepeletier, 1836	Frelon asiatique	Vespidae



Coenonympha pamphilus (Linnaeus, 1758)



Pieris rapae (Linnaeus, 1758)

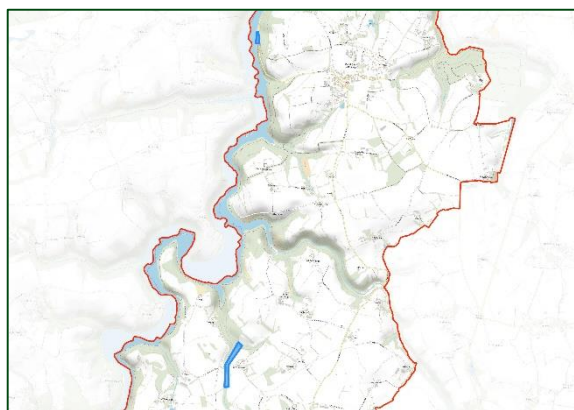
Préconisation de gestion :

- Favoriser une fauche tardive ou laisser quelques bandes enherbées en l'état.



Photo 1. Les prairies de fauche de la Vallée Hesry (Plorec-sur-Arguenon).

Plorec-sur-Arguenon : l'Arguenon et les étangs de la Basse Motte



Deux secteurs ont fait l'objet des prospections de terrain à la recherche des insectes aquatiques et sub-aquatiques : les bords de l'Arguenon en contrebas de la D68 au niveau de Guenault et les deux étangs situés à proximité du lieu-dit la Basse Motte. Les recherches se sont principalement axées sur les Odonates, les Coléoptères aquatiques, les Hétéroptères aquatiques ainsi que les Trichoptères, les Plécoptères et les Éphéméroptères.

Tableau 3. Liste des espèces observées en 2022 à Plorec-sur-Arguenon (l'Arguenon et les étangs de la Basse Motte).

Nom scientifique	Nom vernaculaire	Famille
COLEOPTERA (Coléoptères)		
Agabus bipustulatus (Linnaeus, 1767)		Dytiscidae
Agabus sturmii (Gyllenhal, 1808)		Dytiscidae
Dryops luridus (Erichson, 1847)		Dryopidae
Enochrus bicolor (Fabricius, 1792)		Hydrophilidae
Enochrus quadripunctatus (Herbst, 1797)		Hydrophilidae
Helochaeres lividus (Forster, 1771)		Hydrophilidae
Helophorus flavipes Fabricius, 1792		Helophoridae
Helophorus obscurus Mulsant, 1844		Helophoridae
Hydroglyphus geminus (Fabricius, 1792)		Dytiscidae
Hydroporus angustatus Sturm, 1835		Dytiscidae
Ilybius fuliginosus (Fabricius, 1792)		Dytiscidae

Nom scientifique	Nom vernaculaire	Famille
COLEOPTERA (Coléoptères)		
<i>Laccobius bipunctatus</i> (Fabricius, 1775)		Hydrophilidae
<i>Noterus clavicornis</i> (De Geer, 1774)		Noteridae
EPHEMEROPTERA (Éphémères)		
<i>Serratella ignita</i> (Poda, 1761)		Ephemerellidae
HETEROPTERA (Punaises)		
<i>Aquarius najas</i> (De Geer, 1773)		Gerridae
<i>Corixa punctata</i> (Illiger, 1807)	Batelier	Corixidae
<i>Hydrometra stagnorum</i> (Linnaeus, 1758)	Hydromètre stagnant	Hydrometridae
ODONATA (Libellules)		
<i>Anax imperator</i> Leach, 1815	Anax empereur	Aeshnidae
<i>Erythromma lindenii</i> (Selys, 1840)	Agrion de Vander Linden	Coenagrionidae
<i>Ischnura elegans</i> (Vander Linden, 1820)	Agrion élégant	Coenagrionidae
<i>Platycnemis acutipennis</i> Selys, 1841	Agrion orangé	Platycnemididae
<i>Platycnemis pennipes</i> (Pallas, 1771)	Agrion à larges pattes	Platycnemididae
TRICHOPTERA (Phriganes)		
<i>Limnephilus lunatus</i> Curtis, 1834		Limnephilidae



Erythromma lindenii (Selys, 1840)

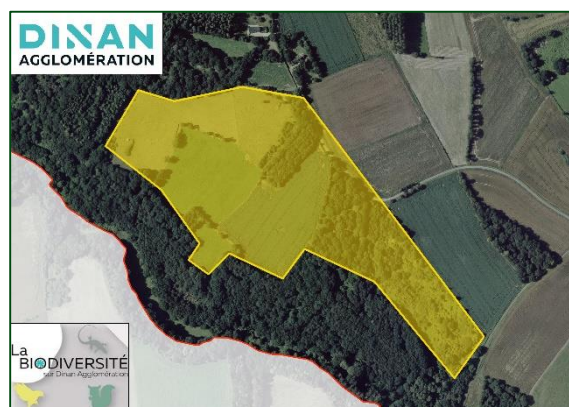
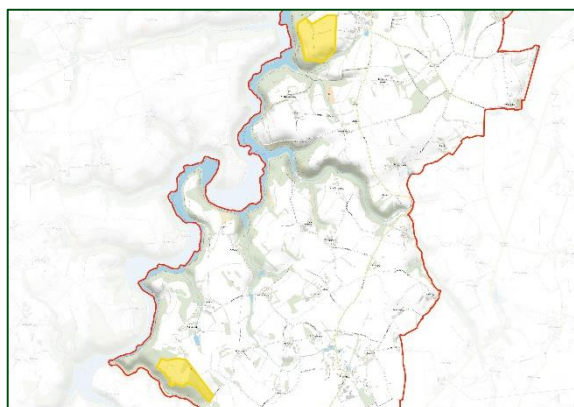


Platycnemis pennipes (Pallas, 1771)

Préconisation de gestion :

- Pas de préconisations en l'état concernant ces deux secteurs.

Plorec-sur-Arguenon : les prairies de la rue Bérault et de la Ville Briant



Deux secteurs ont été prospectés à la recherche des Orthoptères (Criquets, Sauterelles, Grillons...etc.), Les prairies de la Ville Briant et de la rue Bérault (cf. carte ci-dessus). Quelques espèces de Lépidoptères ont été observées lors de cet inventaire.

Tableau 4. Liste des espèces observées en 2022 à Plorec-sur-Arguenon (les prairies de la rue Bérault et de la Ville Briant).

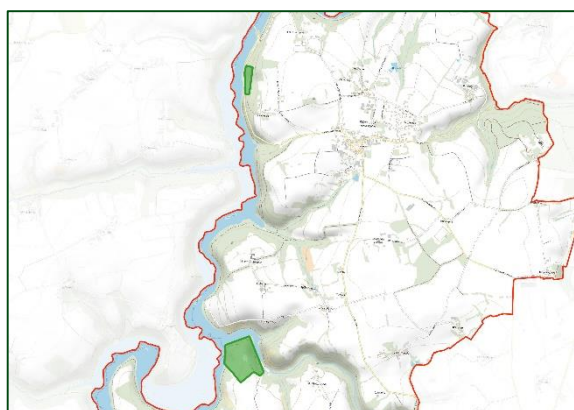
Nom scientifique	Nom vernaculaire	Famille
ORTHOPTERA (Criquets, Sauterelles, Grillons...etc.)		
Chorthippus albomarginatus (Geer, 1773)	Criquet marginé	Acrididae
Chorthippus dorsatus (Zetterstedt, 1821)	Criquet verte-échine	Acrididae
Chrysochraon dispar (Germar, 1834)	Criquet des clairières	Acrididae
Gryllus campestris Linnaeus, 1758	Grillon champêtre	Gryllidae
Pholidoptera griseoptera (De Geer, 1773)	Decticelle cendrée	Tettigoniidae
Platycleis albopunctata (Goeze, 1778)	Decticelle grisâtre	Tettigoniidae
Pseudochorthippus parallelus (Zet., 1821)	Criquet des pâtures	Acrididae
Roeseliana roeselii (Hagenbach, 1822)		Tettigoniidae

Nom scientifique	Nom vernaculaire	Famille
LEPIDOPTERA (Papillons)		
Aglais io (Linnaeus, 1758)	Paon-du-jour	Nymphalidae
Pararge aegeria (Linnaeus, 1758)	Tircis	Nymphalidae
Pieris rapae (Linnaeus, 1758)	Piéride de la Rave	Pieridae
Pyronia tithonus (Linnaeus, 1771)	Amaryllis	Nymphalidae
Vanessa atalanta (Linnaeus, 1758)	Vulcain	Nymphalidae

Préconisation de gestion :

- Veiller que si un pâturage est mis en place sur ces prairies, qu'il reste extensif. Les phénomènes de surpâturage et de piétinement conduisent rapidement à la dégradation du couvert végétal et au tassement du sol contribuant à l'appauvrissement généralisé des communautés d'Orthoptères sensibles à la structure et/ou à la composition de la végétation.

Plorec-sur-Arguenon : les boisements de la Ville Lauridel et de Guenault



Les inventaires de terrain ont été effectués dans un boisement qui jouxte l'Arguenon au niveau de la Ville Lauridel ainsi que sur une petite zone exploitée à proximité de Guenault, en bordure de la D68 (cf. cartes ci-dessus). Cette dernière venait de faire l'objet d'une coupe lors de notre passage.

Les recherches ont essentiellement concernés les Coléoptères saproxyliques.

Tableau 5. Liste des espèces observées en 2022 à Plorec-sur-Arguenon (les boisements de la Ville Lauridel et de Guenault).

Nom scientifique	Nom vernaculaire	Famille
COLEOPTERA (Coléoptères)		
Abax parallelepipedus (Pil. & Mitt., 1783)		Carabidae
Amara eurynota (Panzer, 1797)		Carabidae
Anchomenus dorsalis (Pontoppidan, 1763)		Carabidae
Anisodactylus binotatus (Fabricius, 1787)		Carabidae
Berginus tamarisci Wollaston, 1854		Mycetophagidae
Calathus cinctus Motschulsky, 1850		Carabidae
Chrysolina bankii (Fabricius, 1775)		Chrysomelidae
Clytus arietis (Linnaeus, 1758)	Clyte d'Eastwood	Cerambycidae
Dorcus parallelipedus (Linnaeus, 1758)	Petite biche, Petite lucane	Lucanidae
Drilus flavescens (Fourcroy, 1785)	Drille joyeux	Drilidae
Malachius bipustulatus (Linnaeus, 1758)	Malachie à deux points	Melyridae
Oedemera nobilis (Scopoli, 1763)	Cycliste maillot-vert	Oedemeridae
Pogonocherus hispidus (Linnaeus, 1758)	Capricorne à étuis dentelés	Cerambycidae
Rhagium inquisitor (Linnaeus, 1758)	Rhagie grondeuse	Cerambycidae
Rutpela maculata (Poda, 1761)	Lepture tachetée	Cerambycidae
Silpha tristis Illiger, 1798	Silphe triste	Silphidae
Stenurella melanura (Linnaeus, 1758)		Cerambycidae
Thanasimus formicarius (Linnaeus, 1758)	Clairon des fourmis	Cleridae



Drilus flavescens (Fourcroy, 1785)



Rhagium inquisitor (Linnaeus, 1758)

Préconisation de gestion concernant le boisement de la Ville Lauridel:

- Conservation du boisement en libre évolution.
- Conservation du bois mort et des arbres à cavités.

Préconisation de gestion concernant l'exploitation de Guenault:

- Pas de préconisation en l'état, la trouée formée par la coupe ainsi que le volume de bois non exploitable laissé sur place sont favorables aux Coléoptères saproxyliques.

Atlas de la biodiversité intercommunale Dinan Agglomération

Préconisations générales



II. Préconisations d'ordre général en faveur de l'entomofaune

Les boisements et les systèmes forestiers

- Toujours conserver les arbres âgés ou présentant des cavités.
- Laisser sur place les arbres déracinés ainsi que le bois mort sur pied. De nombreuses espèces saproxyliques n'utilisent que le bois mort sur pied pour leur reproduction.
- Varier, si possible, le positionnement des bois morts (ombre, soleil, debout, au sol, etc.). En effet, plus les situations seront diversifiées et plus il se créera de micro-habitats particuliers.
- Lutter contre les espèces invasives.

Les bords de route et les systèmes prairiaux

- Si intervention, favoriser une fauche tardive en n'intervenant qu'au début de l'automne afin de permettre aux plantes et aux insectes d'accomplir leur cycle naturel.
- Conserver quelques bandes enherbées.
- Proscrire les intrants.

Les zones humides

- Éviter d'intervenir pendant les périodes d'émergences (d'avril à septembre).
- Si intervention, conserver intacte au moins une partie du milieu (par exemple agir sur une seule berge ou sur une seule section de berge dans un premier temps puis agir sur les autres sections les années suivantes).
- Éviter les interventions radicales.
- Maintenir au maximum la végétation le long des cours d'eau en laissant des bandes enherbées d'au minimum 1 à 2 m de large le long des rives afin d'offrir des zones d'alimentation et de maturation aux libellules. Ces bandes pouvant être discontinues.
- Éviter le dessouchage des arbres sur les berges (les racines sont très importantes pour les émergences car les larves ont tendances à s'y fixer pour effectuer leur nymphose).
- Alternier – si possible - des zones d'ombre et de lumière.
- Varier l'aspect des berges (pente, hauteur, etc.).

L'éclairage en milieu urbain

- Proscrire les éclairages à incandescence au profit des LED.
- Opter pour des dispositifs dont l'éclairage n'est orienté que vers le sol.
- Couper l'éclairage de 23h à 5h du matin ou conserver uniquement les points lumineux indispensables pour la sécurité des usagers.



Rosalia-expertise

Bureau d'étude naturaliste

17, rue du Bourguet – 34230 Le Pouget

+ 33(0)6 23 74 90 44

contact@rosalia-expertise.com

www.rosalia-expertise.com