

# Atlas de la biodiversité intercommunale

## Dinan Agglomération

### INVENTAIRES

### ENTOMOLOGIQUES

Février 2023



**Réalisation de l'étude :**

Inventaires de terrain : Cédric Alonso

Rédaction : Cédric Alonso

Identification des spécimens : Cédric Alonso

Crédits photo : Cédric Alonso

Février 2023

## Interlocuteurs

### Porteur de Projet

# DINAN

## AGGLOMÉRATION

8, boulevard Simone Veille, 22106 DINAN Cedex  
CS 56357  
Tél : 02 96 87 14 14

### Partenaire technique



4 allée du château - Léhon, 22100 Dinan  
Tél : 02 96 82 31 78  
[contact@coeuremaude.org](mailto:contact@coeuremaude.org)

### Partenaire financier



#### DIRECTION REGIONALE BRETAGNE

84, rue de rennes, 35510 Cesson-Sévigné  
Tél : 02 23 45 06 06  
[dr.bretagne@ofb.gouv.fr](mailto:dr.bretagne@ofb.gouv.fr)

### Prestataire



**ROSALIA expertise** : Bureau d'étude spécialisé en entomologie  
17, rue du Bourguet, 34230 Le Pouget  
Tél : 06 23 74 90 44  
[contact@rosalia-expertise.com](mailto:contact@rosalia-expertise.com)  
[www.rosalia-expertise.com](http://www.rosalia-expertise.com)  
Siret : 498094630 00023

# Atlas de la biodiversité intercommunale Dinan Agglomération

## Inventaires entomologiques et préconisations de gestion

### Commune de Pleslin-Trivagou

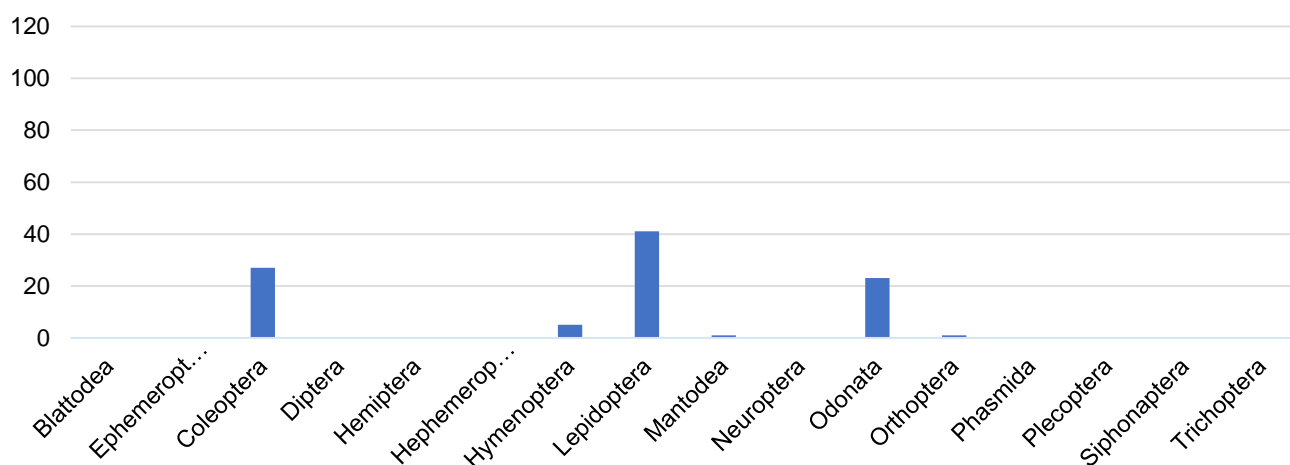


# I. Pleslin-Trivagou

## I.1 Données historiques

Un total de **211 données** d'insectes a été analysé pour la commune de Pleslin-Trivagou. Les jeux de données représentent **98 espèces** réparties comme suit :

- Coleoptera : 27 espèces.
- Hymenoptera : 5 espèces.
- Lepidoptera : 41 espèces.
- Mantodea : 1 espèce.
- Odonata : 23 espèces.
- Orthoptera : 1 espèce.



**Figure 1.** Graphique de répartition des données historiques par groupe taxonomique (Pleslin-Trivagou).

## I.2 Données nouvelles

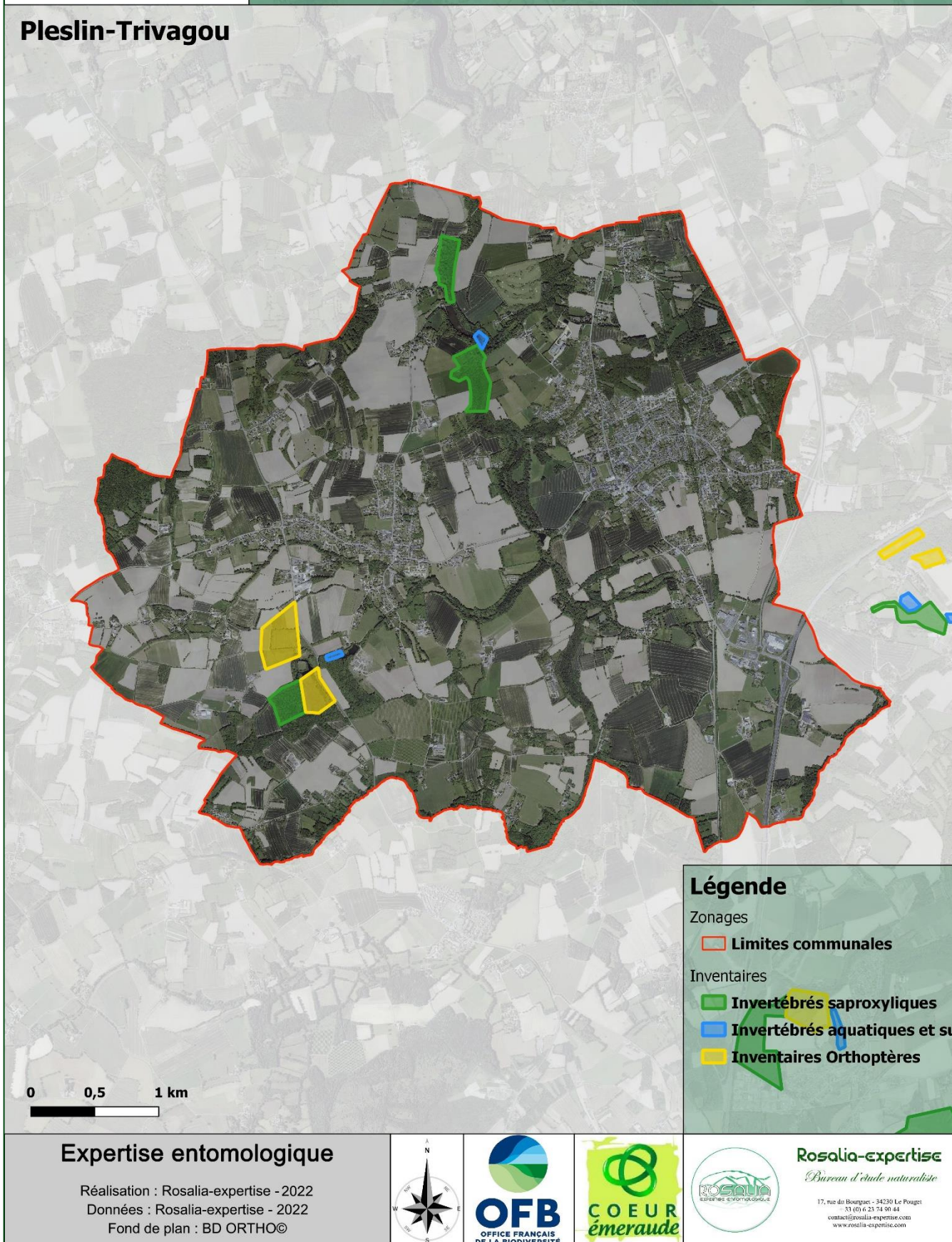
Les prospections de terrain ont permis d'apporter **198 données nouvelles**.

Ces données concernent **69 espèces**.

La liste de ces espèces est présentée dans les tableaux ci-après.

La carte en suivant indique les lieux qui ont fait l'objet des prospections de terrain sur la commune de Pleslin-Trivagou, il s'agit essentiellement des abords du Frémur à la Gorandière ainsi que de sa ripisylve, de l'étang au Parc et des bois et prairies aux abords du château.

**Pleslin-Trivagou**



**Expertise entomologique**

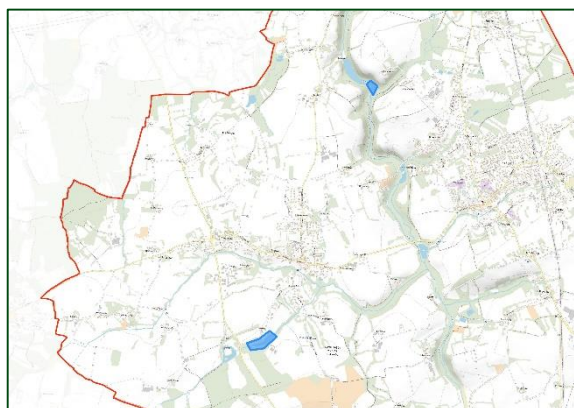
Réalisation : Rosalia-expertise - 2022  
 Données : Rosalia-expertise - 2022  
 Fond de plan : BD ORTHO©



**Rosalia-expertise**  
*Bureau d'étude naturaliste*  
 17, rue du Bourguel - 34230 Le Pouget  
 33 (0) 6 23 74 00 44  
 contact@rosalia-expertise.com  
 www.rosalia-expertise.com

**Figure 2.** Carte de localisation des secteurs prospectés sur la commune de Pleslin-Trivagou.

## Pleslin-Trivagou : le Frémur et l'étang du Parc



Les deux zones humides indiquées par les cartes ci-dessus ont fait l'objet de prospections visant à inventorier les Coléoptères et les Hétéroptères aquatiques ainsi que les Odonates, les Trichoptères, les Plécoptères et les Éphéméroptères.

Les milieux prospectés se sont avérés relativement riches en diversité spécifique, notamment les berges du Frémur.

**Tableau 1.** Liste des espèces observées en 2022 à Pleslin-Trivagou (le Frémur et l'étang du Parc).

Nom scientifique	Nom vernaculaire	Famille
<b>COLEOPTERA (Coléoptères)</b>		
<b>Anacaena limbata (Fabricius, 1792)</b>		Hydrophilidae
<b>Contacyphon putonii (Ch. Brisout, 1863)</b>		Scirtidae
<b>Dactylosternum abdominale (Fab., 1792)</b>		Hydrophilidae
<b>Dryops ernesti Gozis, 1886</b>		Dryopidae
<b>Dryops luridus (Erichson, 1847)</b>		Dryopidae
<b>Enochrus bicolor (Fabricius, 1792)</b>		Hydrophilidae
<b>Helochaeres lividus (Forster, 1771)</b>		Hydrophilidae
<b>Helophorus flavipes Fabricius, 1792</b>		Helophoridae
<b>Heterocerus fossor Kiesenwetter, 1843</b>		Heteroceridae
<b>Hydraena testacea Curtis, 1830</b>		Hydraenidae
<b>Hydrochus angustatus Germar, 1823</b>		Hydrochidae

Nom scientifique	Nom vernaculaire	Famille
<b>COLEOPTERA (Coléoptères)</b>		
<i>Limnebius nitidus</i> (Marsham, 1802)		Hydraenidae
<i>Limnebius truncatellus</i> (Thunberg, 1794)		Hydraenidae
<i>Ochthebius minimus</i> (Fabricius, 1792)		Hydraenidae
<i>Ochthebius nanus</i> Stephens, 1829		Hydraenidae
<i>Paracymus scutellaris</i> (Rosenhauer, 1856)		Hydrophilidae
<i>Phaedon cochleariae</i> (Fabricius, 1792)		Chrysomelidae
<i>Pomatinus substriatus</i> (P.W.J. Müller, 1806)		Dryopidae
<b>HETEROPTERA (Punaises)</b>		
<i>Corixa punctata</i> (Illiger, 1807)	Batelier	Corixidae
<i>Gerris gibbifer</i> Schummel, 1832		Gerridae
<i>Hydrometra stagnorum</i> (Linnaeus, 1758)	Hydromètre stagnant	Hydrometridae
<b>LEPIDOPTERA (Papillons)</b>		
<i>Aglais io</i> (Linnaeus, 1758)	Paon-du-jour	Nymphalidae
<i>Maniola jurtina</i> (Linnaeus, 1758)	Myrtil	Nymphalidae
<b>ODONATA (Libellules)</b>		
<i>Anax imperator</i> Leach, 1815	Anax empereur	Aeshnidae
<i>Calopteryx virgo</i> (Linnaeus, 1758)	Caloptéryx vierge	Calopterygidae
<i>Coenagrion puella</i> (Linnaeus, 1758)	Agrion jouvencelle	Coenagrionidae
<i>Enallagma cyathigerum</i> (Charpentier, 1840)	Agrion porte-coupe	Coenagrionidae
<i>Erythromma lindenii</i> (Selys, 1840)	Agrion de Vander Linden	Coenagrionidae
<i>Ischnura elegans</i> (Vander Linden, 1820)	Agrion élégant	Coenagrionidae
<i>Pyrrhosoma nymphula</i> (Sulzer, 1776)	Petite nymphe au corps de feu	Coenagrionidae
<i>Libellula fulva</i> O.F. Müller, 1764	Libellule fauve	Libellulidae
<i>Libellula quadrimaculata</i> Linnaeus, 1758	Libellule quadrimaculée	Libellulidae
<i>Orthetrum brunneum</i> (B. de Fonsc., 1837)	Orthétrum brun	Libellulidae
<i>Orthetrum cancellatum</i> (Linnaeus, 1758)	Orthétrum réticulé	Libellulidae
<i>Sympetrum striolatum</i> (Charpentier, 1840)	Sympétrum fascié	Libellulidae
<i>Platycnemis acutipennis</i> Selys, 1841	Agrion orangé	Platycnemididae
<i>Platycnemis pennipes</i> (Pallas, 1771)	Agrion à larges pattes	Platycnemididae
<b>EPHEMEROPTERA (Éphémères)</b>		
<i>Baetis rhodani</i> (Pictet, 1843)		Baetidae
<i>Serratella ignita</i> (Poda, 1761)		Ephemerellidae
<i>Ephemera danica</i> O.F. Müller, 1764	Mouche de mai	Ephemeridae
<i>Ephemera vulgata</i> Linnaeus, 1758	Éphémère à trois filets	Ephemeridae

<b>HYMENOPTERA (Guêpes, Abeilles, Fourmis...etc)</b>		
<i>Vespa velutina</i> Lepeletier, 1836	Frelon asiatique	Vespidae

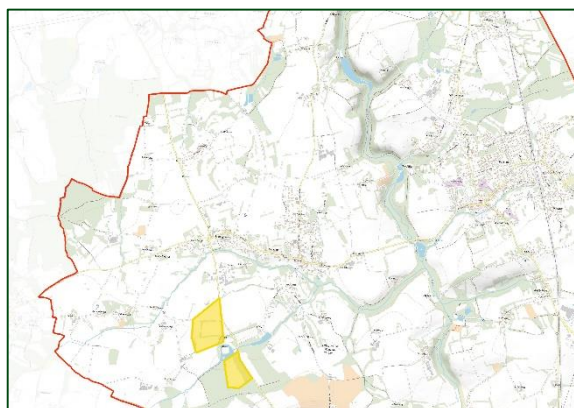
Nous notons la présence du Frelon asiatique.

### Préconisation de gestion :

- Pas de préconisations en l'état concernant les deux secteurs concernés.



## Pleslin-Trivagou : les prairies aux abords du château



Deux prairies ouvertes situées à proximité immédiate du château ont été prospectées à la recherche des Orthoptères (Criquets, Sauterelles, Grillons...etc.). Quelques espèces de Lépidoptères ont été observées lors de cet inventaire.

**Tableau 2.** Liste des espèces observées en 2022 à Pleslin-Trivagou (les prairies aux abords du château).

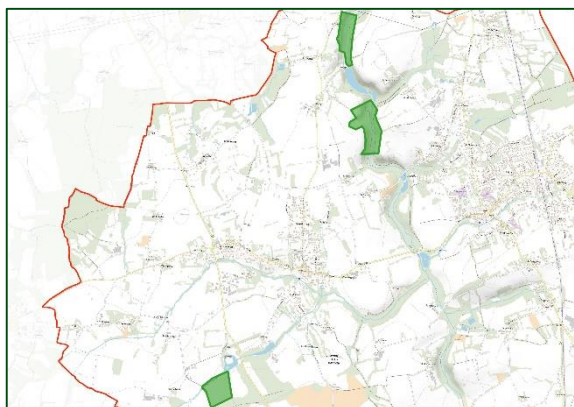
Nom scientifique	Nom vernaculaire	Famille
<b>ORTHOPTERA (Criquets, Sauterelles, Grillons...etc.)</b>		
<b><i>Chorthippus albomarginatus</i> (Geer, 1773)</b>	Criquet marginé	Acrididae
<b><i>Chorthippus dorsatus</i> (Zetterstedt, 1821)</b>	Criquet verte-échine	Acrididae
<b><i>Chrysochraon dispar</i> (Germar, 1834)</b>	Criquet des clairières	Acrididae
<b><i>Gryllus campestris</i> Linnaeus, 1758</b>	Grillon champêtre	Gryllidae
<b><i>Pholidoptera griseoptera</i> (De Geer, 1773)</b>	Decticelle cendrée	Tettigoniidae
<b><i>Platycleis albopunctata</i> (Goeze, 1778)</b>	Decticelle grisâtre	Tettigoniidae
<b><i>Pseudochorthippus parallelus</i> (Zet., 1821)</b>	Criquet des pâtures	Acrididae
<b><i>Roeseliana roeselii</i> (Hagenbach, 1822)</b>		Tettigoniidae

Nom scientifique	Nom vernaculaire	Famille
<b>LEPIDOPTERA (Papillons)</b>		
<b>Aglais io (Linnaeus, 1758)</b>	Paon-du-jour	Nymphalidae
<b>Pararge aegeria (Linnaeus, 1758)</b>	Tircis	Nymphalidae
<b>Pieris napi (Linnaeus, 1758)</b>	Piéride du Navet	Pieridae
<b>Pieris rapae (Linnaeus, 1758)</b>	Piéride de la Rave	Pieridae
<b>Pyronia tithonus (Linnaeus, 1771)</b>	Amaryllis	Nymphalidae
<b>Vanessa atalanta (Linnaeus, 1758)</b>	Vulcain	Nymphalidae

### Préconisation de gestion :

- Conserver les haies qui forment des corridors écologiques essentiels.

### Pleslin-Trivagou : la ripisylve du Frémur et les boisements aux abords du château



Le petit boisement à proximité du château ainsi que la ripisylve du Frémur à la Grohandière (cf. cartes ci-dessus) ont été prospectés en vue de rechercher les Coléoptères saproxyliques. Malheureusement les conditions météo très pluvieuses le jour de ce passage ont largement biaisé les résultats à la vue du faible nombre d'espèces recensées.

**Tableau 3.** Liste des espèces observées en 2022 à Pleslin-Trivagou (les boisements).

Nom scientifique	Nom vernaculaire	Famille
<b>COLEOPTERA (Coléoptères)</b>		
<b>Abax parallelepipedus (Pil. &amp; Mitt., 1783)</b>		Carabidae
<b>Berginus tamarisci Wollaston, 1854</b>		Mycetophagidae
<b>Calathus cinctus Motschulsky, 1850</b>		Carabidae
<b>Carabus intricatus Linnaeus, 1760</b>		Carabidae
<b>Dorcus parallelepipedus (Linnaeus, 1758)</b>	Petite biche, Petite lucane	Lucanidae
<b>Nicrophorus vespilloides Herbst, 1783</b>		Silphidae
<b>Pogonocherus hispidus (Linnaeus, 1758)</b>	Capricorne à étuis dentelés	Cerambycidae
<b>Pterostichus aterrimus (Herbst, 1784)</b>	Poecile fovéolé	Carabidae
<b>Rhagium inquisitor (Linnaeus, 1758)</b>	Rhagie grondeuse	Cerambycidae
<b>Rutpela maculata (Poda, 1761)</b>	Lepture tachetée	Cerambycidae
<b>Silpha tristis Illiger, 1798</b>	Silphe triste	Silphidae
<b>Stenurella melanura (Linnaeus, 1758)</b>		Cerambycidae
<b>Thanasimus formicarius (Linnaeus, 1758)</b>	Clairon des fourmis	Cleridae
<b>Timarcha goettingensis (Linnaeus, 1758)</b>		Chrysomelidae



*Thanasimus formicarius* (Linnaeus, 1758)



*Nicrophorus vespilloides* Herbst, 1783

### Préconisation de gestion concernant le boisement :

- Conservation du boisement en libre évolution.
- Conservation du bois mort et des arbres à cavités.

# Atlas de la biodiversité intercommunale Dinan Agglomération

## Préconisations générales



## II. Préconisations d'ordre général en faveur de l'entomofaune

### Les boisements et les systèmes forestiers

- Toujours conserver les arbres âgés ou présentant des cavités.
- Laisser sur place les arbres déracinés ainsi que le bois mort sur pied. De nombreuses espèces saproxyliques n'utilisent que le bois mort sur pied pour leur reproduction.
- Varier, si possible, le positionnement des bois morts (ombre, soleil, debout, au sol, etc.). En effet, plus les situations seront diversifiées et plus il se créera de micro-habitats particuliers.
- Lutter contre les espèces invasives.

### Les bords de route et les systèmes prairiaux

- Si intervention, favoriser une fauche tardive en n'intervenant qu'au début de l'automne afin de permettre aux plantes et aux insectes d'accomplir leur cycle naturel.
- Conserver quelques bandes enherbées.
- Proscrire les intrants.

### Les zones humides

- Éviter d'intervenir pendant les périodes d'émergences (d'avril à septembre).
- Si intervention, conserver intacte au moins une partie du milieu (par exemple agir sur une seule berge ou sur une seule section de berge dans un premier temps puis agir sur les autres sections les années suivantes).
- Éviter les interventions radicales.
- Maintenir au maximum la végétation le long des cours d'eau en laissant des bandes enherbées d'au minimum 1 à 2 m de large le long des rives afin d'offrir des zones d'alimentation et de maturation aux libellules. Ces bandes pouvant être discontinues.
- Éviter le dessouchage des arbres sur les berges (les racines sont très importantes pour les émergences car les larves ont tendances à s'y fixer pour effectuer leur nymphose).
- Alternier – si possible - des zones d'ombre et de lumière.
- Varier l'aspect des berges (pente, hauteur, etc.).

### L'éclairage en milieu urbain

- Proscrire les éclairages à incandescence au profit des LED.
- Opter pour des dispositifs dont l'éclairage n'est orienté que vers le sol.
- Couper l'éclairage de 23h à 5h du matin ou conserver uniquement les points lumineux indispensables pour la sécurité des usagers.



# Rosalia-expertise

*Bureau d'étude naturaliste*

17, rue du Bourguet – 34230 Le Pouget

+ 33(0)6 23 74 90 44

[contact@rosalia-expertise.com](mailto:contact@rosalia-expertise.com)

[www.rosalia-expertise.com](http://www.rosalia-expertise.com)