

Atlas de la biodiversité intercommunale

Dinan Agglomération

INVENTAIRES ENTOMOLOGIQUES

Février 2023



Réalisation de l'étude :

Inventaires de terrain : Cédric Alonso

Rédaction : Cédric Alonso

Identification des spécimens : Cédric Alonso

Crédits photo : Cédric Alonso

Février 2023

Interlocuteurs

Porteur de Projet

DINAN

AGGLOMÉRATION

8, boulevard Simone Veille, 22106 DINAN Cedex
CS 56357
Tél : 02 96 87 14 14

Partenaire technique



4 allée du château - Léhon, 22100 Dinan
Tél : 02 96 82 31 78
contact@coeuremaude.org

Partenaire financier



DIRECTION REGIONALE BRETAGNE

84, rue de rennes, 35510 Cesson-Sévigné
Tél : 02 23 45 06 06
dr.bretagne@ofb.gouv.fr

Prestataire

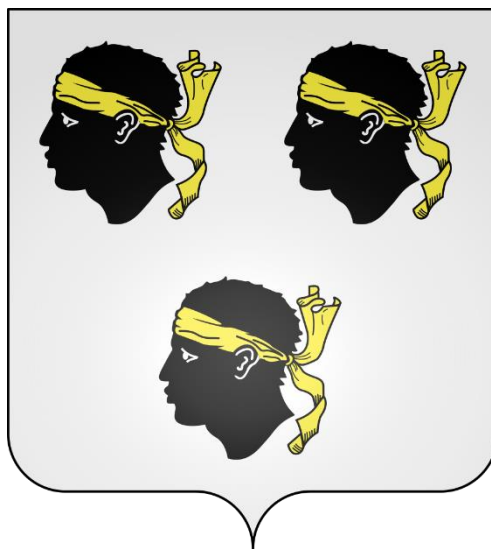


ROSALIA expertise : Bureau d'étude spécialisé en entomologie
17, rue du Bourguet, 34230 Le Pouget
Tél : 06 23 74 90 44
contact@rosalia-expertise.com
www.rosalia-expertise.com
Siret : 498094630 00023

Atlas de la biodiversité intercommunale Dinan Agglomération

Inventaires entomologiques et préconisations de gestion

Commune de Le Hinglé



I. Le Hinglé

I.1 Données historiques

Un total de **45 données** d'insectes a été analysé pour la commune de Le Hinglé. Les jeux de données représentent **37 espèces** réparties comme suit :

- Coleoptera : 13 espèces.
- Lepidoptera : 15 espèces.
- Odonata : 4 espèces.
- Orthoptera : 5 espèces.

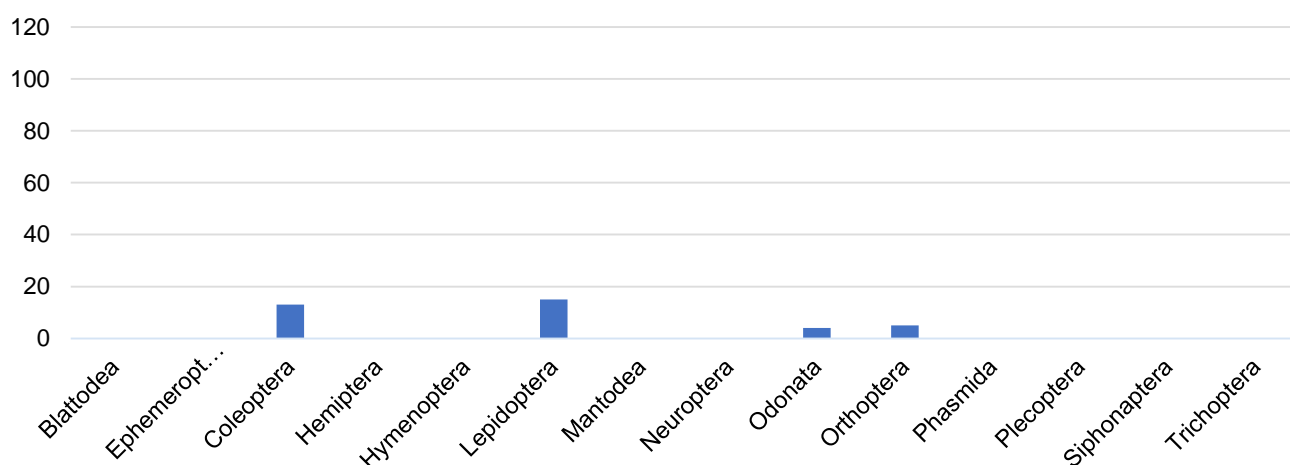


Figure 1. Graphique de répartition des données historiques par groupe taxonomique (Le Hinglé).

I.2 Données nouvelles

Les prospections de terrain ont permis d'apporter **151 données nouvelles**. Ces données concernent **84 espèces**.

La liste de ces espèces est présentée dans les tableaux ci-après.

La carte en suivant indique les lieux qui ont fait l'objet des prospections de terrain, il s'agit essentiellement de la rive droite du Guignefort en amont du barrage du pont Ruffier, de la colline boisée qui surplombe la Gautrais ainsi qu'un petit boisement qui jouxte le lotissement Les Granits.

Le Hinglé

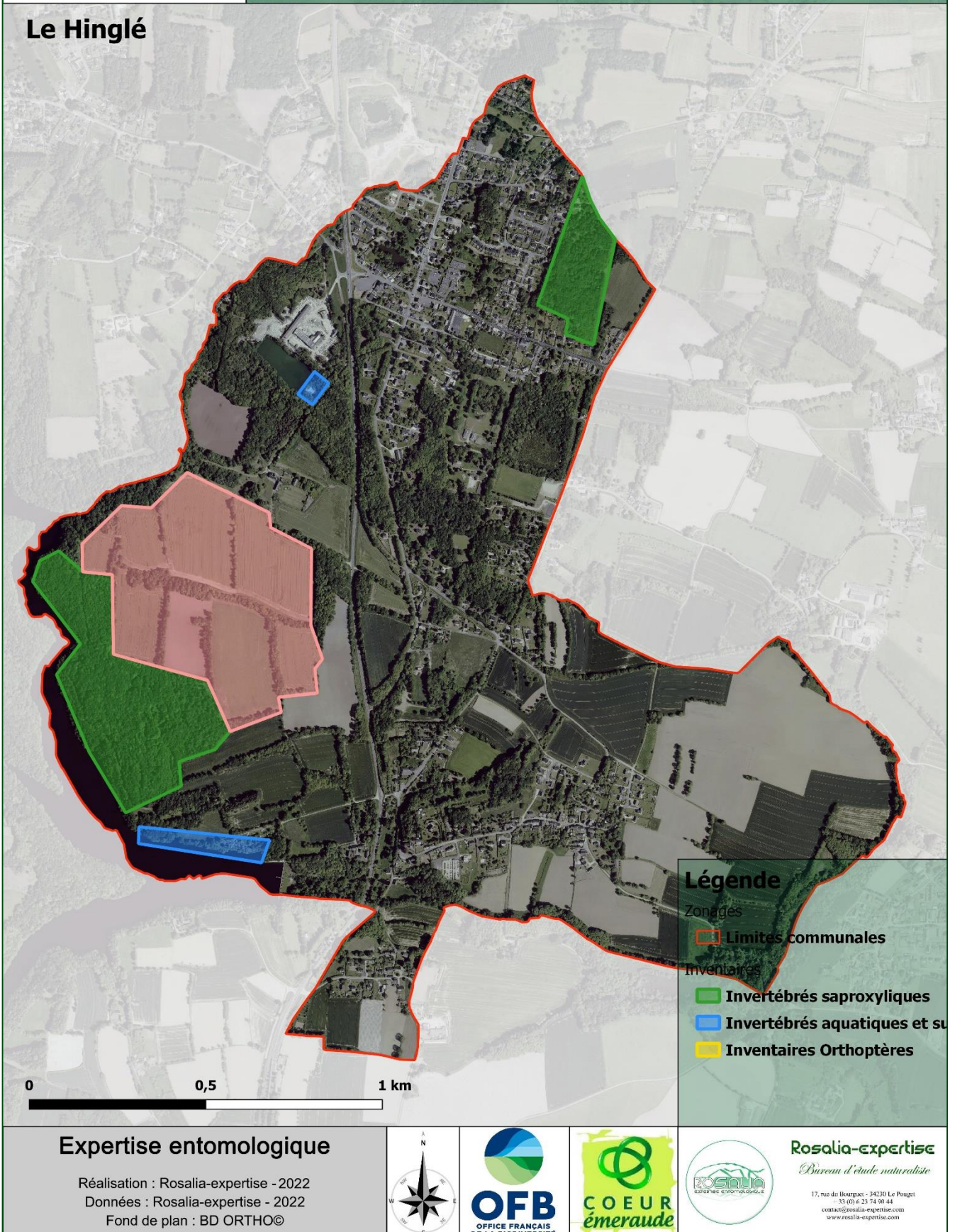
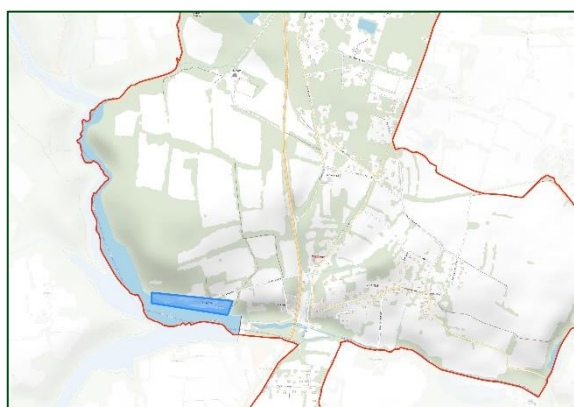


Figure 2. Carte de localisation des secteurs prospectés sur la commune de Le Hinglé.

Le Hinglé : le barrage du pont Ruffier



Lors de notre passage, le niveau d'eau du Guignefort était bas et laissait à découvert des vases exondées qui se sont avérées être très riches en Coléoptères.

Les recherches se sont principalement axées sur les Odonates et les Coléoptères Carabidae et aquatiques. La zone prospectée (cf. carte ci-dessus) s'est avérée particulièrement riche et a révélé plusieurs espèces peu communes à l'échelle régionale.

Tableau 1. Liste des espèces observées en 2022 à Le Hinglé (le barrage du pont Ruffier).

Nom scientifique	Nom vernaculaire	Famille
COLEOPTERA (Coléoptères)		
Acupalpus dubius Schilsky, 1888		Carabidae
Agonum muelleri (Herbst, 1784)		Carabidae
Agonum viridicupreum (Goeze, 1777)		Carabidae
Anacaena globulus (Paykull, 1798)		Hydrophilidae
Anacaena limbata (Fabricius, 1792)		Hydrophilidae
Badister unipustulatus Bonelli, 1813		Carabidae
Bembidion lampros (Herbst, 1784)		Carabidae
Bembidion obtusum Audinet-Serville, 1821		Carabidae
Bembidion properans (Stephens, 1828)		Carabidae
Bembidion varium (Olivier, 1795)		Carabidae
Berosus affinis Brullé, 1835		Hydrophilidae
Clivina fossor (Linnaeus, 1758)		Carabidae
Coelostoma orbiculare (Fabricius, 1775)		Hydrophilidae
Elaphrus riparius (Linnaeus, 1758)	Elaphre des rivages	Carabidae
Enochrus bicolor (Fabricius, 1792)		Hydrophilidae
Helophorus grandis Illiger, 1798		Helophoridae
Helophorus obscurus Mulsant, 1844		Helophoridae
Heterocerus fossor Kiesenwetter, 1843		Heteroceridae
Hydroglyphus geminus (Fabricius, 1792)		Dytiscidae
Laccobius bipunctatus (Fabricius, 1775)		Hydrophilidae
Laccobius minutus (Linnaeus, 1758)		Hydrophilidae
Ochthebius viridis Peyron, 1858		Hydraenidae
Paranchus albipes (Fabricius, 1796)		Carabidae



Agonum viridicupreum (Goeze, 1777)



Elaphrus riparius (Linnaeus, 1758)

Nom scientifique	Nom vernaculaire	Famille
ODONATA (Libellules)		
Anax imperator Leach, 1815	Anax empereur	Aeshnidae
Crocothemis erythraea (Brullé, 1832)	Crocothémis écarlate	Libellulidae
Gomphus pulchellus Selys, 1840	Gomphe joli	Gomphidae
Ischnura elegans (Vander Linden, 1820)	Agrion élégant	Coenagrionidae
Libellula depressa Linnaeus, 1758	Libellule déprimée	Libellulidae
Orthetrum cancellatum (Linnaeus, 1758)	Orthétrum réticulé	Libellulidae
Platycnemis pennipes (Pallas, 1771)	Agrion à larges pattes	Platycnemididae
Sympetrum striolatum (Charpentier, 1840)	Sympétrum fascié	Libellulidae



Gomphus pulchellus Selys, 1840

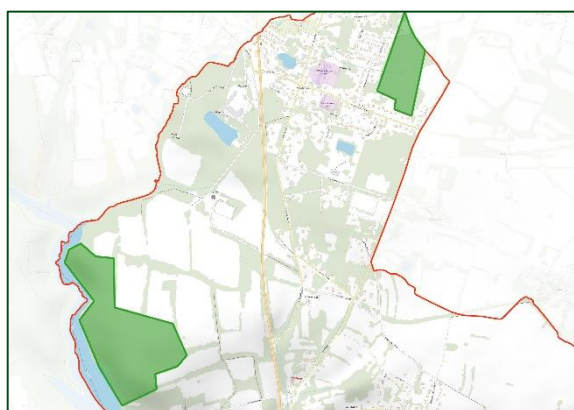


Crocothemis erythraea (Brullé, 1832)

Préconisation de gestion :

- Pas de préconisations en l'état, les milieux sont favorables à l'entomofaune.

Le Hinglé : les boisements de la Gautrais et des Granits



Les deux boisements indiqués par les cartes ci-dessus ont fait l'objet des prospections de terrain à la recherche des Coléoptères saproxyliques.

Tableau 2. Liste des espèces observées en 2022 à Le Hinglé (les boisements de la Gautrais et des Granits).

Nom scientifique	Nom vernaculaire	Famille
COLEOPTERA (Coléoptères)		
Alosterna tabacicolor (De Geer, 1775)		Cerambycidae
Clytus arietis (Linnaeus, 1758)	Clyte d'Eastwood	Cerambycidae
Leptura aurulenta Fabricius, 1792	Lepture abeille	Cerambycidae
Pogonocherus hispidus (Linnaeus, 1758)	Capricorne à étuis dentelés	Cerambycidae
Rhagium inquisitor (Linnaeus, 1758)	Rhagie grondeuse	Cerambycidae
Rutpela maculata (Poda, 1761)	Lepture tachetée	Cerambycidae
Thanasimus formicarius (Linnaeus, 1758)	Clairon des fourmis	Cleridae
Cardiophorus rufipes (Goeze, 1777)	Taupin noir à pattes fauves	Elateridae
Dorcus parallelipedus (Linnaeus, 1758)	Petite biche	Lucanidae
Amara ovata (Fabricius, 1792)		Carabidae
Amara similata (Gyllenhal, 1810)		Carabidae
Anisodactylus binotatus (Fabricius, 1787)		Carabidae
Anthicus antherinus (Linnaeus, 1760)		Anthiciidae

Nom scientifique	Nom vernaculaire	Famille
COLEOPTERA (Coléoptères)		
Apoderus coryli (Linnaeus, 1758)		Attelabidae
Calathus cinctus Motschulsky, 1850		Carabidae
Cantharis rustica Fallén, 1807	Téléphone de campagne	Cantharidae
Carabus violaceus Linnaeus, 1758	Carabe à bordure violette	Carabidae
Cetonia aurata (Linnaeus, 1758)	Cétoine dorée	Scarabaeidae
Demetrias atricapillus (Linnaeus, 1758)		Carabidae
Harpalus affinis (Schrank, 1781)	Harpale affine	Carabidae
Harpalus anxius (Duftschmid, 1812)		Carabidae
Harpalus modestus Dejean, 1829		Carabidae
Hister quadrimaculatus Linnaeus, 1758	Hister à quatre tâches	Histeridae
Notiophilus biguttatus (Fabricius, 1779)		Carabidae
Ocys harpaloides (A.-Serville, 1821)		Carabidae
Oedemera nobilis (Scopoli, 1763)	Cycliste maillot-vert	Oedemeridae

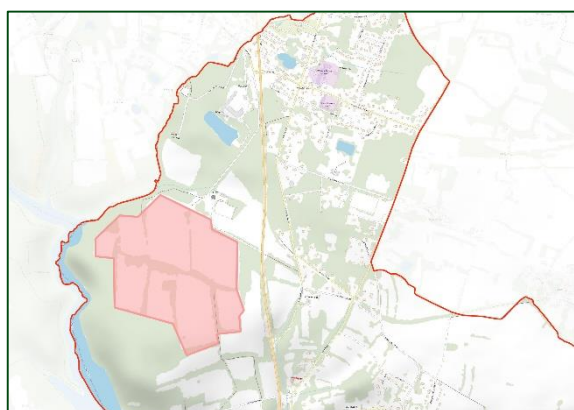
Préconisation de gestion :

- Conservation des boisements en libre évolution.
- Conservation du bois mort et des arbres à cavités.



Photo 1. Le Guignefort sous le barrage du pont Ruffier (Le Hinglé).

Le Hinglé : les prairies bocagères de la Pyrie



Les prairies ouvertes de la Pyrie, entrecoupées de haies et de petites zones boisées, forment un bocage favorable à l'entomofaune. Les prospections de terrain ont essentiellement visé les Lépidoptères (Papillons) et les Orthoptères (Criquets, Sauterelles, Grillons etc.).

Tableau 3. Liste des espèces observées en 2022 à Le Hinglé (la Pyrie).

Nom scientifique	Nom vernaculaire	Famille
LEPIDOPTERA (Papillons)		
Aglais io (Linnaeus, 1758)	Paon-du-jour	Nymphalidae
Aglais urticae (Linnaeus, 1758)	Petite Tortue	Nymphalidae
Aphantopus hyperantus (Linnaeus, 1758)	Tristan	Nymphalidae
Araschnia levana (Linnaeus, 1758)	Carte géographique	Nymphalidae
Aricia agestis (Denis & Schiffermüller, 1775)	Collier-de-corail	Lycaenidae
Carcharodus alceae (Esper, 1780)	Hespérie de l'Alcée	Hesperiidae
Celastrina argiolus (Linnaeus, 1758)	Azuré des Nerpruns	Lycaenidae
Coenonympha pamphilus (Linnaeus, 1758)	Fadet commun	Nymphalidae
Limnitis camilla (Linnaeus, 1764)	Petit Sylvain	Nymphalidae
Lycaena phlaeas (Linnaeus, 1760)	Cuivré commun	Lycaenidae
Maniola jurtina (Linnaeus, 1758)	Myrtil	Nymphalidae
Melanargia galathea (Linnaeus, 1758)	Demi-Deuil	Nymphalidae
Pararge aegeria (Linnaeus, 1758)	Tircis	Nymphalidae
Pieris brassicae (Linnaeus, 1758)	Piéride du Choux	Pieridae
Pieris napi (Linnaeus, 1758)	Piéride du Navet	Pieridae
Pieris rapae (Linnaeus, 1758)	Piéride de la Rave	Pieridae
Polygonia c-album (Linnaeus, 1758)	Gamma	Nymphalidae
Polyommatus icarus (Rottemburg, 1775)	Azuré de la Bugrane	Lycaenidae
Pyronia tithonus (Linnaeus, 1771)	Amaryllis	Nymphalidae
Thymelicus sylvestris (Poda, 1761)	Hespérie de la Houque	Hesperiidae
Vanessa atalanta (Linnaeus, 1758)	Vulcain	Nymphalidae
Zygaena filipendulae (Linnaeus, 1758)	Zygène du Pied-de-Poule	Zygaenidae

Nom scientifique	Nom vernaculaire	Famille
ORTHOPTERA (Criquets, Sauterelles, Grillons...etc.)		
Chorthippus albomarginatus (Geer, 1773)	Criquet marginé	Acrididae
Chorthippus dorsatus (Zetterstedt, 1821)	Criquet verte-échine	Acrididae
Gomphocerippus rufus (Linnaeus, 1758)	Gomphocère roux	Acrididae
Pseudochorthippus parallelus (Zett., 1821)	Criquet des pâtures	Acrididae
Roeseliana roeselii (Hagenbach, 1822)		Tettigoniidae



Maniola jurtina (Linnaeus, 1758)



Polygonia c-album (Linnaeus, 1758)

Préconisation de gestion :

- Limiter les intrants.
- Conserver les haies.

Atlas de la biodiversité intercommunale Dinan Agglomération

Préconisations générales



II. Préconisations d'ordre général en faveur de l'entomofaune

Les boisements et les systèmes forestiers

- Toujours conserver les arbres âgés ou présentant des cavités.
- Laisser sur place les arbres déracinés ainsi que le bois mort sur pied. De nombreuses espèces saproxyliques n'utilisent que le bois mort sur pied pour leur reproduction.
- Varier, si possible, le positionnement des bois morts (ombre, soleil, debout, au sol, etc.). En effet, plus les situations seront diversifiées et plus il se créera de micro-habitats particuliers.
- Lutter contre les espèces invasives.

Les bords de route et les systèmes prairiaux

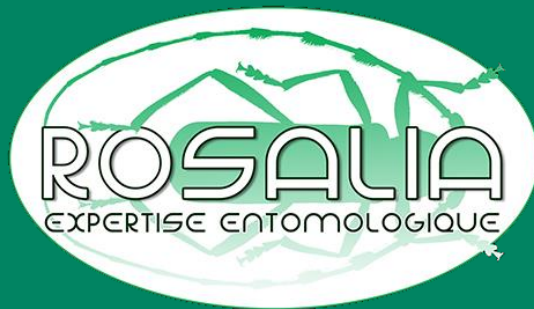
- Si intervention, favoriser une fauche tardive en n'intervenant qu'au début de l'automne afin de permettre aux plantes et aux insectes d'accomplir leur cycle naturel.
- Conserver quelques bandes enherbées.
- Proscrire les intrants.

Les zones humides

- Éviter d'intervenir pendant les périodes d'émergences (d'avril à septembre).
- Si intervention, conserver intacte au moins une partie du milieu (par exemple agir sur une seule berge ou sur une seule section de berge dans un premier temps puis agir sur les autres sections les années suivantes).
- Éviter les interventions radicales.
- Maintenir au maximum la végétation le long des cours d'eau en laissant des bandes enherbées d'au minimum 1 à 2 m de large le long des rives afin d'offrir des zones d'alimentation et de maturation aux libellules. Ces bandes pouvant être discontinues.
- Éviter le dessouchage des arbres sur les berges (les racines sont très importantes pour les émergences car les larves ont tendances à s'y fixer pour effectuer leur nymphose).
- Alternier – si possible - des zones d'ombre et de lumière.
- Varier l'aspect des berges (pente, hauteur, etc.).

L'éclairage en milieu urbain

- Proscrire les éclairages à incandescence au profit des LED.
- Opter pour des dispositifs dont l'éclairage n'est orienté que vers le sol.
- Couper l'éclairage de 23h à 5h du matin ou conserver uniquement les points lumineux indispensables pour la sécurité des usagers.



Rosalia-expertise

Bureau d'étude naturaliste

17, rue du Bourguet – 34230 Le Pouget

+ 33(0)6 23 74 90 44

contact@rosalia-expertise.com

www.rosalia-expertise.com