

Atlas de la biodiversité intercommunale

Dinan Agglomération

INVENTAIRES ENTOMOLOGIQUES

Février 2023



Réalisation de l'étude :

Inventaires de terrain : Cédric Alonso

Rédaction : Cédric Alonso

Identification des spécimens : Cédric Alonso

Crédits photo : Cédric Alonso

Février 2023

Interlocuteurs

Porteur de Projet

DINAN

AGGLOMÉRATION

8, boulevard Simone Veille, 22106 DINAN Cedex
CS 56357
Tél : 02 96 87 14 14

Partenaire technique



4 allée du château - Léhon, 22100 Dinan
Tél : 02 96 82 31 78
contact@coeuremaude.org

Partenaire financier



DIRECTION REGIONALE BRETAGNE

84, rue de rennes, 35510 Cesson-Sévigné
Tél : 02 23 45 06 06
dr.bretagne@ofb.gouv.fr

Prestataire



ROSALIA expertise : Bureau d'étude spécialisé en entomologie
17, rue du Bourguet, 34230 Le Pouget
Tél : 06 23 74 90 44
contact@rosalia-expertise.com
www.rosalia-expertise.com
Siret : 498094630 00023

Atlas de la biodiversité intercommunale Dinan Agglomération

Inventaires entomologiques et préconisations de gestion

Commune de Landébia



I. Landébia

I.1 Données historiques

Un total de **19 données** d'insectes a été analysé pour la commune de Landébia. Les jeux de données représentent **17 espèces** réparties comme suit :

- Coleoptera : 17 espèces.

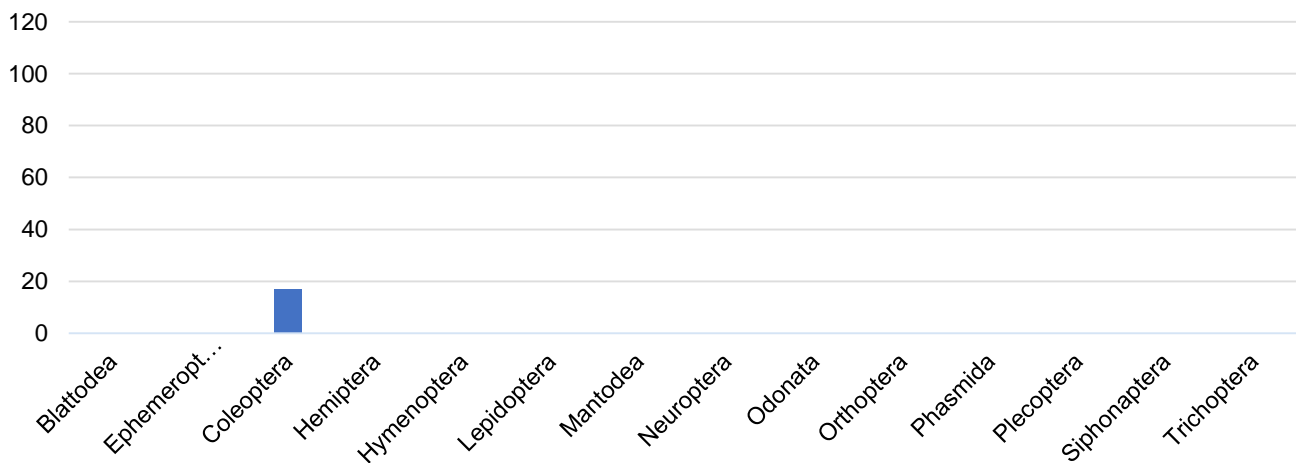


Figure 1. Graphique de répartition des données historiques par groupe taxonomique (Landébia).

I.2 Données nouvelles

Les prospections de terrain ont permis d'apporter **223 données nouvelles**. Ces données concernent **149 espèces**.

La carte en suivant indique les lieux qui ont fait l'objet des inventaires sur la commune de Landébia. Face aux lacunes observées en termes de connaissance de l'entomofaune à l'échelle communale (seulement 17 espèces recensées), un maximum de groupes faunistiques a fait l'objet de cette phase de terrain.

Les résultats ci-après sont présentés en fonction de leurs affinités biologiques.

LANDÉBIA

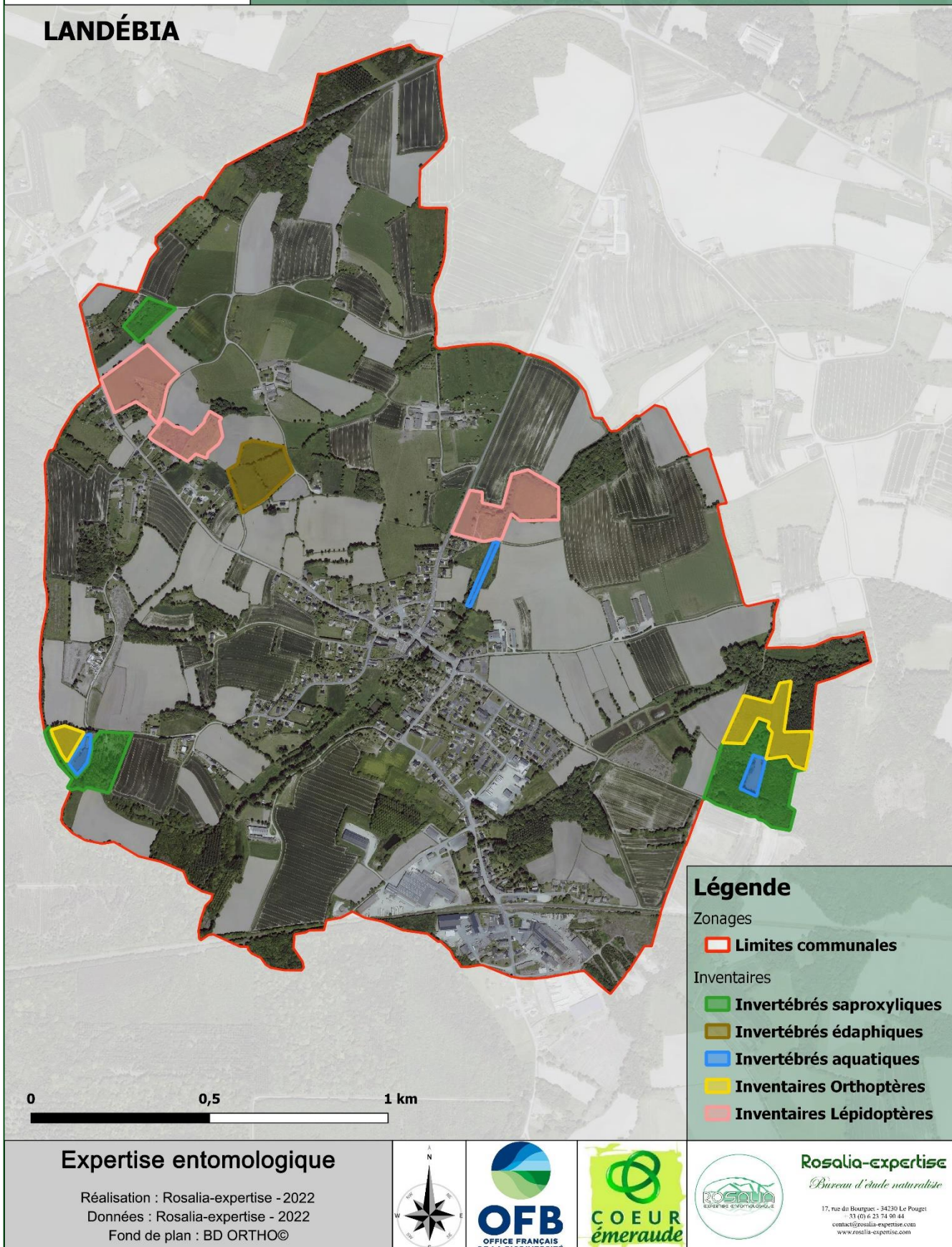
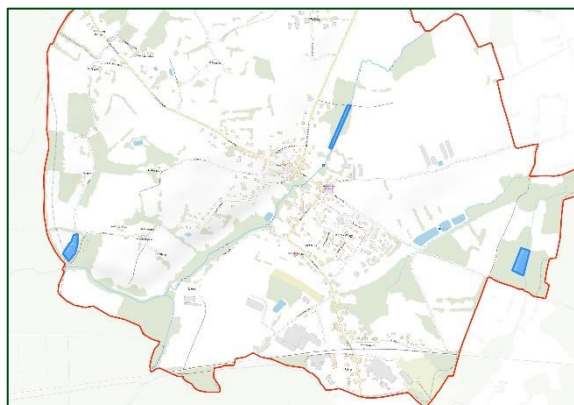


Figure 2. Carte de localisation des secteurs prospectés sur la commune de Landébia.

Landébia : les insectes aquatiques et sub-aquatiques



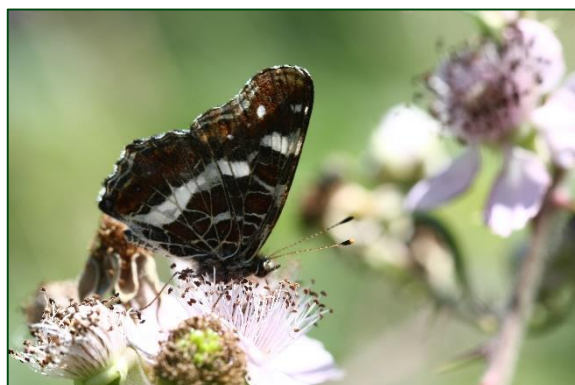
Trois secteurs ont fait l'objet des prospections de terrain à la recherche des insectes aquatiques et sub-aquatiques : une portion ouverte du Guébriant à proximité de l'agglomération, un étang isolé à l'est de la commune présentant une typologie forestière ainsi que les étangs de plaisance à proximité du lieu-dit le Clos Bignon. Les recherches se sont principalement axées sur les Odonates, les Coléoptères aquatiques, les Hétéroptères aquatiques ainsi que les Trichoptères, les Plécoptères et les Éphéméroptères. La portion ouverte du Guébriant s'est avérée particulièrement riche.

Quelques espèces de Lépidoptères ont été notées de façon fortuite.

Tableau 1. Liste des espèces observées en 2022 à Landébia (les insectes aquatiques).

Nom scientifique	Nom vernaculaire	Famille
COLEOPTERA (Coléoptères)		
Acilius sulcatus (Linnaeus, 1758)		Dytiscidae
Agabus biguttatus (Olivier, 1795)		Dytiscidae
Agabus bipustulatus (Linnaeus, 1767)		Dytiscidae
Agabus sturmii (Gyllenhal, 1808)		Dytiscidae
Dryops luridus (Erichson, 1847)		Dryopidae
Enochrus bicolor (Fabricius, 1792)		Hydrophilidae
Enochrus quadripunctatus (Herbst, 1797)		Hydrophilidae
Graptodytes flavipes (Olivier, 1795)		Dytiscidae
Gyrinus substriatus Stephens, 1828		Gyrinidae
Gyrinus urinator Illiger, 1807		Gyrinidae

Nom scientifique	Nom vernaculaire	Famille
COLEOPTERA (Coléoptères)		
<i>Helochaeres lividus</i> (Forster, 1771)		Hydrophilidae
<i>Helophorus aequalis</i> Thomson, 1868		Helophoridae
<i>Helophorus flavipes</i> Fabricius, 1792		Helophoridae
<i>Helophorus obscurus</i> Mulsant, 1844		Helophoridae
<i>Hydroglyphus geminus</i> (Fabricius, 1792)		Dytiscidae
<i>Hydroporus angustatus</i> Sturm, 1835		Dytiscidae
<i>Hydroporus figuratus</i> (Gyllenhal, 1826)		Dytiscidae
<i>Hydroporus nigrata</i> (Fabricius, 1792)		Dytiscidae
<i>Hydroporus planus</i> (Fabricius, 1781)		Dytiscidae
<i>Hydroporus pubescens</i> (Gyllenhal, 1808)		Dytiscidae
<i>Hydrovatus clypealis</i> Sharp, 1876		Dytiscidae
<i>Ilybius fuliginosus</i> (Fabricius, 1792)		Dytiscidae
<i>Laccobius bipunctatus</i> (Fabricius, 1775)		Hydrophilidae
<i>Noterus clavicornis</i> (De Geer, 1774)		Noteridae
<i>Stictionectes lepidus</i> (Olivier, 1795)		Dytiscidae
EPHEMEROPTERA (Éphémères)		
<i>Baetis rhodani</i> (Pictet, 1843)		Baetidae
<i>Ephemera vulgata</i> Linnaeus, 1758	Éphémère à trois filets	Ephemeridae
<i>Serratella ignita</i> (Poda, 1761)		Ephemerellidae
HETEROPTERA (Punaïses)		
<i>Aquarius najas</i> (De Geer, 1773)		Gerridae
<i>Corixa punctata</i> (Illiger, 1807)	Batelier	Corixidae
<i>Gerris gibbifer</i> Schummel, 1832		Gerridae
<i>Hydrometra stagnorum</i> (Linnaeus, 1758)	Hydromètre stagnant	Hydrometridae
<i>Nepa cinerea</i> Linnaeus, 1758	Nèpe cendrée	Nepidae
LEPIDOPTERA (Papillons)		
<i>Aglais io</i> (Linnaeus, 1758)	Paon-du-jour	Nymphalidae
<i>Araschnia levana</i> (Linnaeus, 1758)	Carte géographique	Nymphalidae
<i>Coenonympha pamphilus</i> (Linnaeus, 1758)	Fadet commun	Nymphalidae
<i>Limenitis camilla</i> (Linnaeus, 1764)	Petit Sylvain	Nymphalidae
<i>Maniola jurtina</i> (Linnaeus, 1758)	Myrtil	Nymphalidae
<i>Pieris rapae</i> (Linnaeus, 1758)	Piéride de la Rave	Pieridae
<i>Vanessa atalanta</i> (Linnaeus, 1758)	Vulcain	Nymphalidae



Araschnia levana (Linnaeus, 1758)



Aglais io (Linnaeus, 1758)

Nom scientifique	Nom vernaculaire	Famille
ODONATA (Libellules)		
Aeshna cyanea (O.F. Müller, 1764)	Aeschne bleue	Aeshnidae
Anax imperator Leach, 1815	Anax empereur	Aeshnidae
Calopteryx virgo (Linnaeus, 1758)	Caloptéryx vierge	Calopterygidae
Ceriagrion tenellum (Villers, 1789)	Agrion délicat	Coenagrionidae
Coenagrion puella (Linnaeus, 1758)	Agrion jouvencelle	Coenagrionidae
Coenagrion scitulum (Rambur, 1842)	Agrion mignon	Coenagrionidae
Erythromma lindenii (Selys, 1840)	Agrion de Vander Linden	Coenagrionidae
Ischnura elegans (Vander Linden, 1820)	Agrion élégant	Coenagrionidae
Pyrhosoma nymphula (Sulzer, 1776)	Petite nymphe au corps de feu	Coenagrionidae
Cordulia aenea (Linnaeus, 1758)	Cordulie bronzée	Corduliidae
Libellula fulva O.F. Müller, 1764	Libellule fauve	Libellulidae
Libellula quadrimaculata Linnaeus, 1758	Libellule quadrimaculée	Libellulidae
Orthetrum brunneum (B. de Fonsc., 1837)	Orthétrum brun	Libellulidae
Orthetrum cancellatum (Linnaeus, 1758)	Orthétrum réticulé	Libellulidae
Sympetrum striolatum (Charpentier, 1840)	Sympétrum fascié	Libellulidae
Platycnemis acutipennis Selys, 1841	Agrion orangé	Platycnemididae
Platycnemis pennipes (Pallas, 1771)	Agrion à larges pattes	Platycnemididae
TRICHOPTERA (Phriganes)		
Athripsodes albifrons (Linnaeus, 1758)		Leptoceridae
Goera pilosa (Fabricius, 1775)		Goeridae
Halesus radiatus (Curtis, 1834)		Limnephilidae
Limnephilus lunatus Curtis, 1834		Limnephilidae



Libellula fulva O.F. Müller, 1764

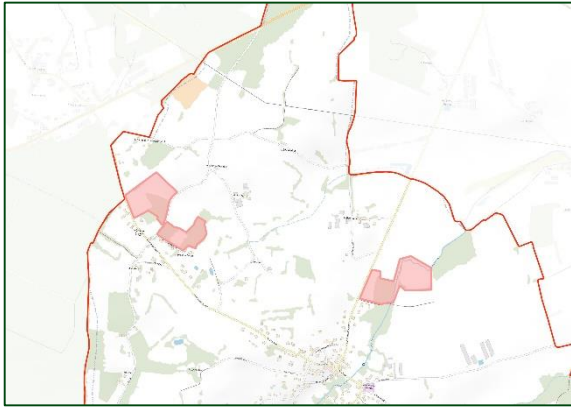


Libellula quadrimaculata Linnaeus, 1758

Préconisation de gestion :

- Généraliser une fauche tardive et différenciée en maintenant la végétation rivulaire (1m minimum) autour des étangs du Clos Bignon et du ruisseau du Guébrian.

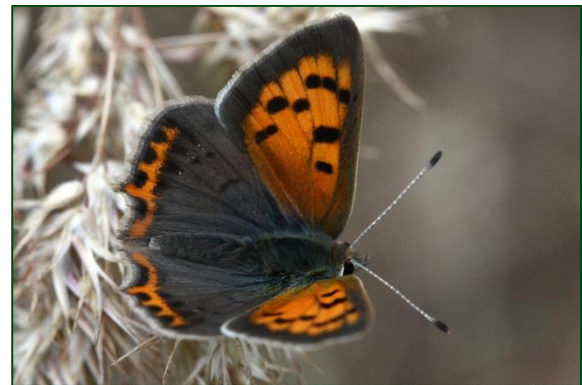
Landébia : les Lépidoptères (papillons)



Deux secteurs ont fait l'objet des prospections de terrain à la recherche des Lépidoptères, il s'agit de systèmes prairiaux présentant des parcelles cultivées ou en friche. Le premier secteur concerne la Croix au Berger et le deuxième des prairies humides qui jouxtent le Guébriand (cf. cartes ci-dessus). Les recherches se sont principalement axées sur les Rhopalocères (papillons de jour) et les macro-Hétérocères (papillons de nuit).



Cyaniris semiargus (Rottemburg, 1775)



Lycaena phlaeas (Linnaeus, 1760)

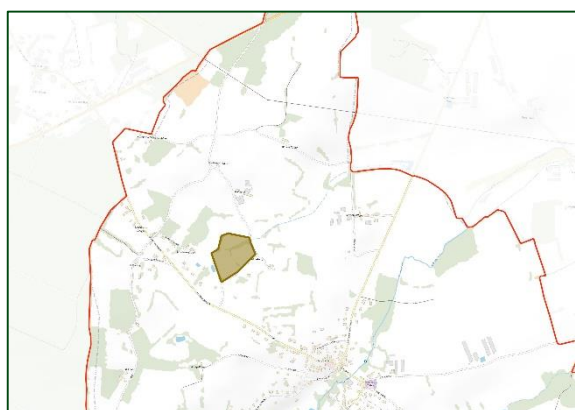
Tableau 2. Liste des espèces observées en 2022 à Landébia (les Lépidoptères).

Nom scientifique	Nom vernaculaire	Famille
LEPIDOPTERA (Papillons)		
Aglais io (Linnaeus, 1758)	Paon-du-jour	Nymphalidae
Aglais urticae (Linnaeus, 1758)	Petite Tortue	Nymphalidae
Aphantopus hyperantus (Linnaeus, 1758)	Tristan	Nymphalidae
Araschnia levana (Linnaeus, 1758)	Carte géographique	Nymphalidae
Arctia caja (Linnaeus, 1758)	Ecaille Martre	Erebidae
Aricia agestis (Denis & Schiffermüller, 1775)	Collier-de-coraïl	Lycaenidae
Carcharodus alceae (Esper, 1780)	Hespérie de l'Alcée	Hesperiidae
Celastrina argiolus (Linnaeus, 1758)	Azuré des Nerpruns	Lycaenidae
Coenonympha pamphilus (Linnaeus, 1758)	Fadet commun	Nymphalidae
Colias crocea (Geoffroy in Fourcroy, 1785)	Souci	Pieridae
Cossus cossus (Linnaeus, 1758)	Cossus gâte-bois	Cossidae
Cyaniris semiargus (Rottemburg, 1775)	Azuré des Anthyllides	Lycaenidae
Euplagia quadripunctaria (Poda, 1761)	Écaille chinée	Erebidae
Lasiocampa quercus (Linnaeus, 1758)	Bombyx du Chêne	Lasiocampidae
Limnitis camilla (Linnaeus, 1764)	Petit Sylvain	Nymphalidae
Lycaena phlaeas (Linnaeus, 1760)	Cuivré commun	Lycaenidae
Lymantria dispar (Linnaeus, 1758)	Disparate	Erebidae
Macroglossum stellatarum (Linnaeus, 1758)	Moro-Sphinx	Sphingidae
Maniola jurtina (Linnaeus, 1758)	Myrtil	Nymphalidae
Melitaea cinxia (Linnaeus, 1758)	Mélitée du Plantain	Nymphalidae
Ochlodes sylvanus (Esper, 1777)	Sylvaine	Hesperiidae
Pararge aegeria (Linnaeus, 1758)	Tircis	Nymphalidae
Pieris brassicae (Linnaeus, 1758)	Piérïde du Chou	Pieridae
Pieris rapae (Linnaeus, 1758)	Piérïde de la Rave	Pieridae
Polygonia c-album (Linnaeus, 1758)	Gamma	Nymphalidae
Thymelicus sylvestris (Poda, 1761)	Hespérie de la Houque	Hesperiidae
Vanessa atalanta (Linnaeus, 1758)	Vulcain	Nymphalidae
Vanessa cardui (Linnaeus, 1758)	Vanesse des Chardons	Nymphalidae
Zygaena filipendulae (Linnaeus, 1758)	Zygène du Pied-de-Poule	Zygaenidae

Préconisation de gestion :

- Si fauche annuelle, favoriser une fauche tardive
- Conserver des bandes enherbées le long des routes et des chemins.

Landébia : les Coléoptères édaphiques



A la Poterie, trois parcelles constituées de prairies de fauche on fait l'objet des inventaires à la recherche de la faune du sol. Les Carabidae qui sont essentiellement des auxiliaires des cultures ont été recherchés en priorité.

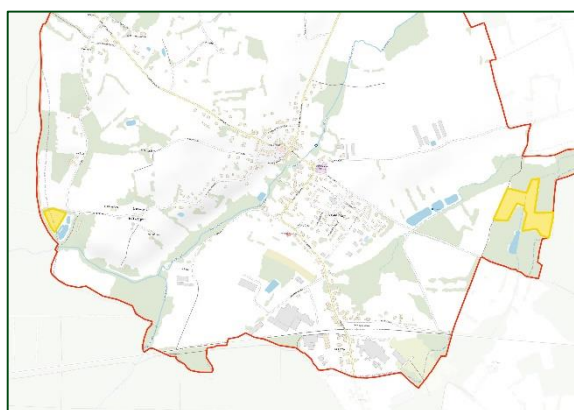
Tableau 3. Liste des espèces observées en 2022 à Landébia (les Coléoptères édaphiques).

Nom scientifique	Nom vernaculaire	Famille
COLEOPTERA (Coléoptères)		
Agonum afrum (Duftschmid, 1812)		Carabidae
Agrypnus murinus (Linnaeus, 1758)		Elateridae
Amara aenea (De Geer, 1774)	Amare bronzée	Carabidae
Amara communis (Panzer, 1797)		Carabidae
Amara eurynota (Panzer, 1797)		Carabidae
Anisodactylus binotatus (Fabricius, 1787)		Carabidae
Anthicus antherinus (Linnaeus, 1760)		Anthicidae
Calathus mollis (Marsham, 1802)		Carabidae
Cantharis rufa Linnaeus, 1758	Cantharide rouge	Cantharidae
Cantharis rustica Fallén, 1807	Téléphone de campagne	Cantharidae
Cassida rubiginosa O.F. Müller, 1776		Chrysomelidae
Chrysolina bankii (Fabricius, 1775)		Chrysomelidae
Cicindela campestris Linnaeus, 1758		Carabidae
Cryptocephalus vittatus Fabricius, 1775		Chrysomelidae
Galeruca tanaceti (Linnaeus, 1758)	Galéruque de la tanaïse	Chrysomelidae
Harpalus affinis (Schrank, 1781)	Harpale affine	Carabidae
Harpalus distinguendus (Duftschmid, 1812)		Carabidae
Longitarsus tabidus (Fabricius, 1775)		Chrysomelidae
Microlestes minutulus (Goeze, 1777)		Carabidae
Oedemera nobilis (Scopoli, 1763)	Cycliste maillot-vert	Oedemeridae
Oodes helopioides (Fabricius, 1792)		Carabidae
Oulema melanopus (Linnaeus, 1758)	Criocère des céréales	Chrysomelidae
Poecilus cupreus (Linnaeus, 1758)		Carabidae
Rhagonycha fulva (Scopoli, 1763)	Téléphore fauve	Cantharidae

Préconisation de gestion :

- Favoriser si possible une fauche tardive.
- Conserver les haies.

Landébia : les Orthoptères (Criquets, Sauterelles, Grillons...etc.)



Deux secteurs ont été prospectés à la recherche des Orthoptères, la prairie non exploitée qui jouxte les étangs du Clos Bignon et les prairies de fauche au nord de l'étang à l'est de la commune (cf. carte ci-dessus). Ces dernières revêtent un caractère humide.

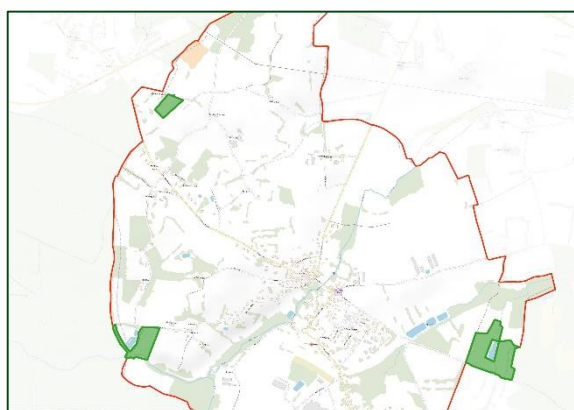
Tableau 4. Liste des espèces observées en 2022 à Landébia (les Orthoptères).

Nom scientifique	Nom vernaculaire	Famille
ORTHOPTERA (Criquets, Sauterelles, Grillons...etc.)		
<i>Chorthippus albomarginatus</i> (Geer, 1773)	Criquet marginé	Acrididae
<i>Chorthippus dorsatus</i> (Zetterstedt, 1821)	Criquet verte-échine	Acrididae
<i>Chrysochraon dispar</i> (Germar, 1834)	Criquet des clairières	Acrididae
<i>Conocephalus fuscus</i> (Fabricius, 1793)	Conocéphale bigarré	Tettigoniidae
<i>Gryllus campestris</i> Linnaeus, 1758	Grillon champêtre	Gryllidae
<i>Nemobius sylvestris</i> (Bosc, 1792)	Grillon des bois	Trigonidiidae
<i>Pholidoptera griseoptera</i> (De Geer, 1773)	Decticelle cendrée	Tettigoniidae
<i>Platycleis albopunctata</i> (Goeze, 1778)	Decticelle grisâtre	Tettigoniidae
<i>Pseudochorthippus parallelus</i> (Zet., 1821)	Criquet des pâtures	Acrididae
<i>Roeseliana roeselii</i> (Hagenbach, 1822)		Tettigoniidae

Préconisation de gestion :

- Pas de préconisations en l'état pour les secteurs concernés.

Landébia : les Coléoptères saproxyliques



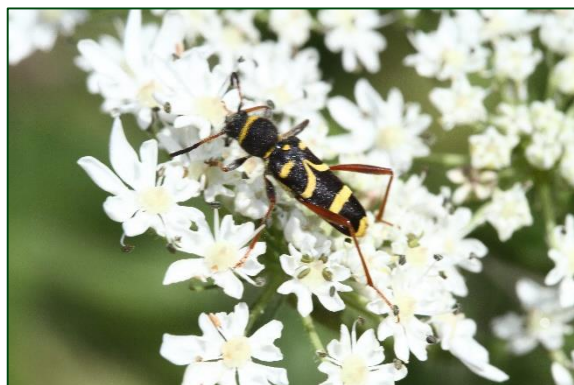
Trois boisements ont fait l'objet des prospections de terrain, les abords de l'étang à l'est de la commune ainsi que les abords des étangs du Clos Bignon et une parcelle boisée à la Lande du Chêne Saint-Éloi (cf. cartes ci-dessus).

Les recherches se sont principalement axées sur les Coléoptères saproxyliques.

Tableau 5. Liste des espèces observées en 2022 à Landébia (les Coléoptères saproxyliques).

Nom scientifique	Nom vernaculaire	Famille
COLEOPTERA (Coléoptères)		
<i>Alosterna tabacicolor</i> (De Geer, 1775)		Cerambycidae
<i>Carabus intricatus</i> Linnaeus, 1760		Carabidae
<i>Carabus violaceus</i> Linnaeus, 1758	Carabe à bordure violette	Carabidae
<i>Cerylon histeroïdes</i> (Fabricius, 1792)		Cerylonidae
<i>Clytus arietis</i> (Linnaeus, 1758)	Clyte d'Eastwood	Cerambycidae
<i>Corticeus unicolor</i> Pil. & Mitterpacher, 1783		Tenebrionidae
<i>Diplocoelus fagi</i> (Chevrolat, 1837)		Biphylidae
<i>Grammoptera ruficornis</i> (Fabricius, 1781)		Cerambycidae
<i>Leiopus nebulosus</i> (Linnaeus, 1758)		Cerambycidae
<i>Litargus connexus</i> (Fourcroy, 1785)		Mycetophagidae
<i>Mycetophagus quadripustulatus</i> (Lin., 1760)		Mycetophagidae
<i>Nalassus laevioctostriatus</i> (Goeze, 1777)		Tenebrionidae

Nom scientifique	Nom vernaculaire	Famille
COLEOPTERA (Coléoptères)		
Pachytodes cerambyciformis (Schr., 1781)	Lepture trapue	Cerambycidae
Phosphuga atrata (Linnaeus, 1758)		Silphidae
Pseudovadonia livida (Fabricius, 1777)	Lepture havane	Cerambycidae
Pyrochroa serraticornis (Scopoli, 1763)	Mazarin des écorces	Pyrochroidae
Pyrrhidium sanguineum (Linnaeus, 1758)		Cerambycidae
Rutpela maculata (Poda, 1761)	Lepture tachetée	Cerambycidae
Stenurella melanura (Linnaeus, 1758)		Cerambycidae
Stictoleptura fulva (De Geer, 1775)	Lepture sauvage	Cerambycidae
Stictoleptura rubra (Linnaeus, 1758)	Lepture cardinale	Cerambycidae
Tatianaerhynchites aequatus (Linné, 1767)	Rhynchite rouge du pommier	Attelabidae
Temnocerus coeruleus (Fabricius, 1798)		Attelabidae
Uleiota planatus (Linnaeus, 1760)	Petite pelle-à-tarte	Silvanidae



Clytus arietis (Linnaeus, 1758)



Carabus intricatus Linnaeus, 1760

Préconisation de gestion :

- Conservation des boisements en libre évolution.
- Conservation du bois mort et des arbres à cavités.

Atlas de la biodiversité intercommunale Dinan Agglomération

Préconisations générales



II. Préconisations d'ordre général en faveur de l'entomofaune

Les boisements et les systèmes forestiers

- Toujours conserver les arbres âgés ou présentant des cavités.
- Laisser sur place les arbres déracinés ainsi que le bois mort sur pied. De nombreuses espèces saproxyliques n'utilisent que le bois mort sur pied pour leur reproduction.
- Varier, si possible, le positionnement des bois morts (ombre, soleil, debout, au sol, etc.). En effet, plus les situations seront diversifiées et plus il se créera de micro-habitats particuliers.
- Lutter contre les espèces invasives.

Les bords de route et les systèmes prairiaux

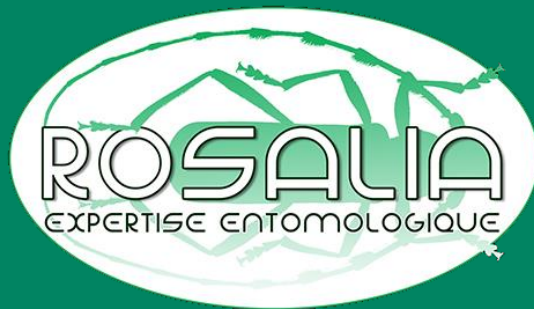
- Si intervention, favoriser une fauche tardive en n'intervenant qu'au début de l'automne afin de permettre aux plantes et aux insectes d'accomplir leur cycle naturel.
- Conserver quelques bandes enherbées.
- Proscrire les intrants.

Les zones humides

- Éviter d'intervenir pendant les périodes d'émergences (d'avril à septembre).
- Si intervention, conserver intacte au moins une partie du milieu (par exemple agir sur une seule berge ou sur une seule section de berge dans un premier temps puis agir sur les autres sections les années suivantes).
- Éviter les interventions radicales.
- Maintenir au maximum la végétation le long des cours d'eau en laissant des bandes enherbées d'au minimum 1 à 2 m de large le long des rives afin d'offrir des zones d'alimentation et de maturation aux libellules. Ces bandes pouvant être discontinues.
- Éviter le dessouchage des arbres sur les berges (les racines sont très importantes pour les émergences car les larves ont tendances à s'y fixer pour effectuer leur nymphose).
- Alternier – si possible - des zones d'ombre et de lumière.
- Varier l'aspect des berges (pente, hauteur, etc.).

L'éclairage en milieu urbain

- Proscrire les éclairages à incandescence au profit des LED.
- Opter pour des dispositifs dont l'éclairage n'est orienté que vers le sol.
- Couper l'éclairage de 23h à 5h du matin ou conserver uniquement les points lumineux indispensables pour la sécurité des usagers.



Rosalia-expertise

Bureau d'étude naturaliste

17, rue du Bourguet – 34230 Le Pouget

+ 33(0)6 23 74 90 44

contact@rosalia-expertise.com

www.rosalia-expertise.com