

Atlas de la biodiversité intercommunale

Dinan Agglomération

INVENTAIRES ENTOMOLOGIQUES

Février 2023



Réalisation de l'étude :

Inventaires de terrain : Cédric Alonso

Rédaction : Cédric Alonso

Identification des spécimens : Cédric Alonso

Crédits photo : Cédric Alonso

Février 2023

Interlocuteurs

Porteur de Projet

DINAN

AGGLOMÉRATION

8, boulevard Simone Veille, 22106 DINAN Cedex
CS 56357
Tél : 02 96 87 14 14

Partenaire technique



4 allée du château - Léhon, 22100 Dinan
Tél : 02 96 82 31 78
contact@coeuremaude.org

Partenaire financier



DIRECTION REGIONALE BRETAGNE

84, rue de rennes, 35510 Cesson-Sévigné
Tél : 02 23 45 06 06
dr.bretagne@ofb.gouv.fr

Prestataire

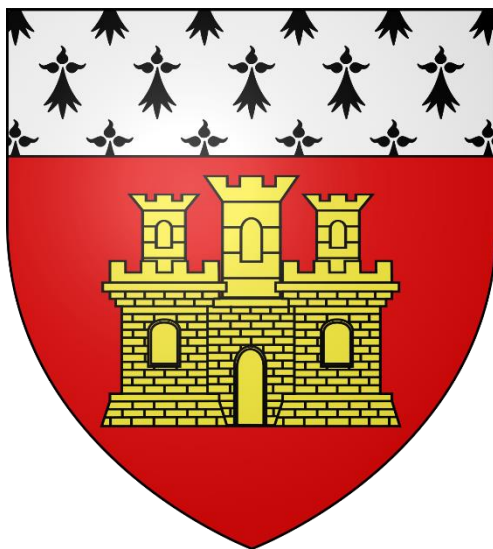


ROSALIA expertise : Bureau d'étude spécialisé en entomologie
17, rue du Bourguet, 34230 Le Pouget
Tél : 06 23 74 90 44
contact@rosalia-expertise.com
www.rosalia-expertise.com
Siret : 498094630 00023

Atlas de la biodiversité intercommunale Dinan Agglomération

Inventaires entomologiques et préconisations de gestion

Commune de Dinan



I. Dinan

I.1 Données historiques

Un total de **521 données** d'insectes a été analysé pour la commune de Dinan. Les jeux de données représentent **132 espèces** réparties comme suit :

- Coleoptera : 27 espèces.
- Diptera : 2 espèces.
- Hemiptera : 2 espèces.
- Hymenoptera : 3 espèces.
- Lepidoptera : 76 espèces.
- Mecoptera : 1 espèce.
- Odonata : 9 espèces.
- Orthoptera : 5 espèces.
- Phasmida : 1 espèce.
- Siphonaptera : 6 espèces.

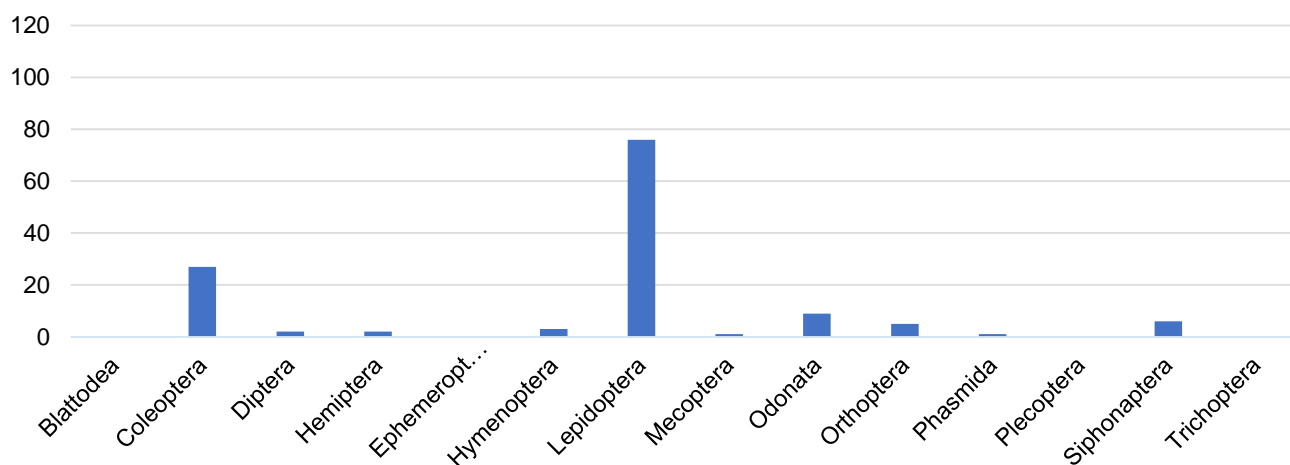


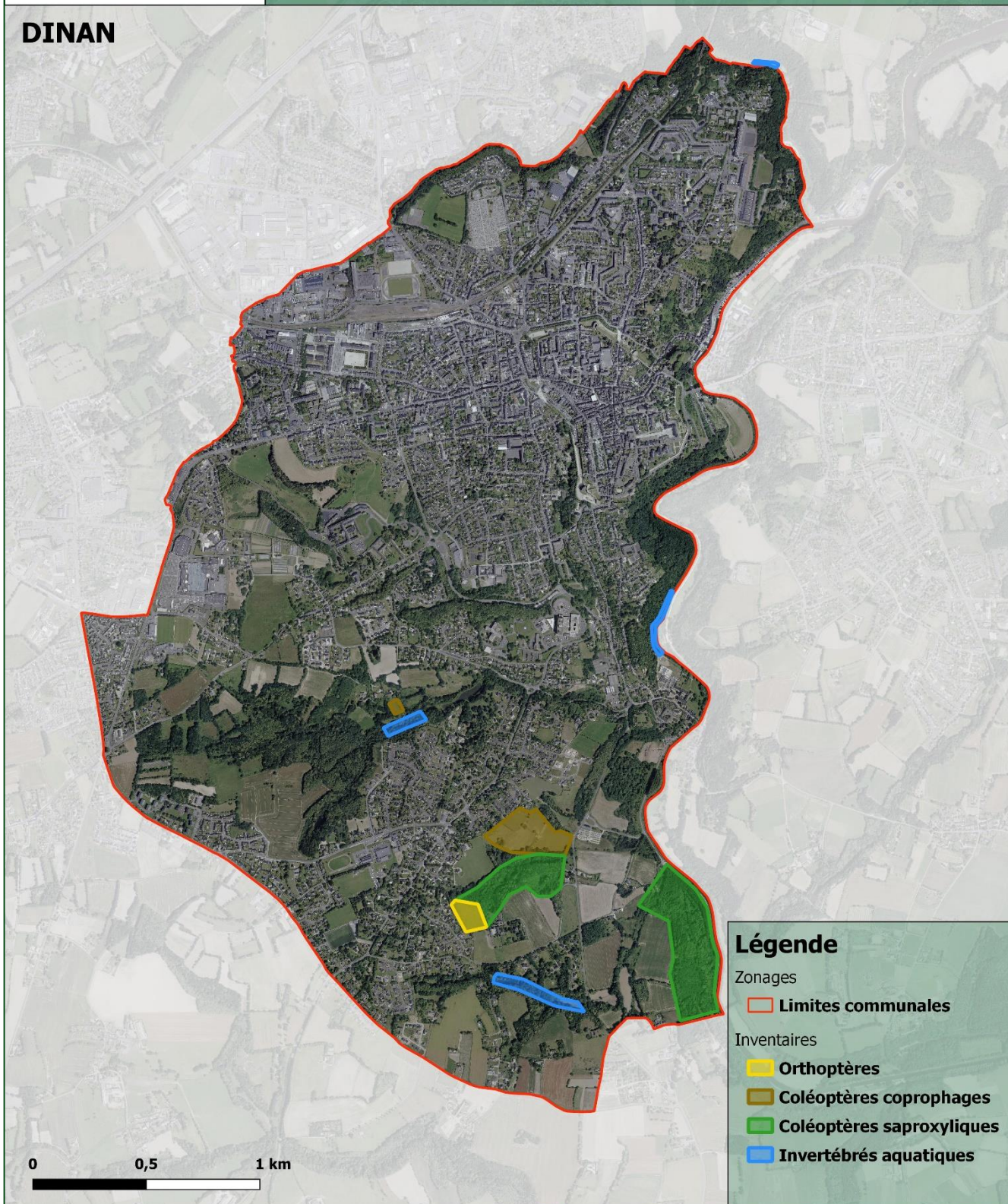
Figure 1. Graphique de répartition des données historiques par groupe taxonomique (Dinan).

I.2 Données nouvelles

Les prospections de terrain ont permis d'apporter **133 données nouvelles**. Ces données concernent **90 espèces**. La liste de ces espèces est présentée dans les tableaux ci-après.

La carte en suivant indique les lieux qui ont fait l'objet des prospections de terrain, il s'agit essentiellement de deux boisements (la Forsterie et le Chêne Ferron) pour les Coléoptères saproxyliques, de deux prairies pâturées pour les bousiers, de quatre zones humides à typologies différentes pour les invertébrés aquatiques et d'une prairie de fauche pour les Orthoptères.

DINAN



Légende

Zonages
 Limites communales

Inventaires
 Orthoptères
 Coléoptères coprophages
 Coléoptères saproxyliques
 Invertébrés aquatiques

Expertise entomologique

Réalisation : Rosalia-expertise - 2022
 Données : Rosalia-expertise - 2022
 Fond de plan : BD ORTHO©



Rosalia-expertise
Bureau d'étude naturaliste
 17, rue du Bourguel - 34230 Le Pouget
 33 (0) 6 23 74 00 44
 contact@rosalia-expertise.com
 www.rosalia-expertise.com

Figure 2. Carte de localisation des secteurs prospectés sur la commune de Dinan.

Dinan : les Coléoptères coprophages (bousiers)



Deux parcelles pâturées ont fait l'objet des inventaires, la prairie qui jouxte la Foresterie par le nord ou reposait un élevage extensif de vaches et une propriété privée partiellement occupée par un âne dont les propriétaires ont eu la courtoisie de me laisser vaquer dans ses fèces.

Tableau 1. Liste des espèces observées en 2022 à Dinan (les Coléoptères coprophages).

Nom scientifique	Nom vernaculaire	Famille
COLEOPTERA (Coléoptères)		
<i>Acrossus rufipes</i> (Linnaeus, 1758)		Scarabaeidae
<i>Biralus satellitius</i> (Herbst, 1789)		Scarabaeidae
<i>Calamosternus granarius</i> (Linnaeus, 1767)		Scarabaeidae
<i>Cercyon impressus</i> (Sturm, 1807)		Hydrophilidae
<i>Cercyon pygmaeus</i> (Illiger, 1801)		Hydrophilidae
<i>Cercyon sternalis</i> (Sharp, 1918)		Hydrophilidae
<i>Cercyon ustulatus</i> (Preysler, 1790)		Hydrophilidae
<i>Colobopterus erraticus</i> (Linnaeus, 1758)	Scarabée erratique	Scarabaeidae
<i>Geotrupes spiniger</i> Marsham, 1802		Geotrupidae
<i>Geotrupes stercorarius</i> (Linnaeus, 1758)	Géotrupe du fumier, Bousier	Geotrupidae
<i>Hister quadrimaculatus</i> Linnaeus, 1758	Hister à quatre tâches	Histeridae
<i>Hister unicolor</i> Linnaeus, 1758		Histeridae

Nom scientifique	Nom vernaculaire	Famille
COLEOPTERA (Coléoptères)		
Megasternum concinnum (Marsham, 1802)		Hydrophilidae
Melinopterus prodromus (Brahm, 1790)		Scarabaeidae
Onthophagus coenobita (Herbst, 1783)		Scarabaeidae
Onthophagus similis (Scriba, 1790)		Scarabaeidae
Onthophagus vacca (Linnaeus, 1767)	Onthophage vacca	Scarabaeidae
Oxyomus sylvestris (Scopoli, 1763)		Scarabaeidae
Sericotrupes niger (Marsham, 1802)	Géotrupe noir	Geotrupidae
Sphaeridium bipustulatum Fabricius, 1781		Hydrophilidae
Sphaeridium scarabaeoides (Linné, 1758)		Hydrophilidae



Biralus satellitius (Herbst, 1789)

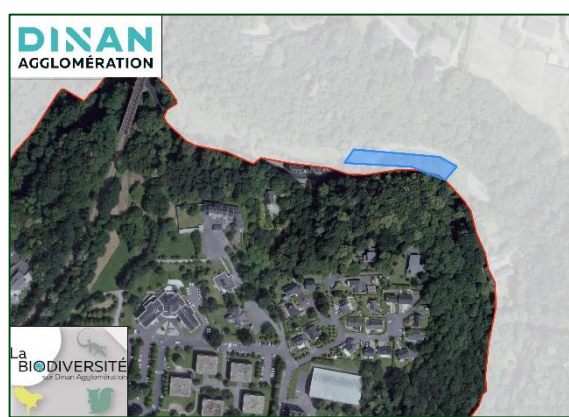


Onthophagus vacca (Linnaeus, 1767)

Préconisation de gestion :

- Sensibiliser les propriétaires sur le fait de ne pas vermifuger à outrance et de ne pas faire un usage systématique et régulier de molécules anti-parasitaires qui sont particulièrement néfastes pour les bousiers. Certaines molécules de vermifuges ou d'anti-parasitaires externes (ivermectine, lactones macrocycliques, pyrethrinoides, phényothiazine, coumaphos, pipérazine, dichlorvos) sont très toxiques et entraînent une mortalité très importante dans les populations de coprophages.

Dinan : les invertébrés aquatiques



Quatre secteurs ont fait l'objet des inventaires, le ruisseau à Haut Éclair, une portion du canal d'Ille et Rance, un petit ru à typologie forestière à la Marotaie et l'Argental à l'extrême nord de la commune.

Les recherches se sont principalement axées sur les Odonates, les Coléoptères aquatiques, les Hétéroptères aquatiques ainsi que les Trichoptères, les Plécoptères et les Éphéméroptères.

Tableau 2. Liste des espèces observées en 2022 sur Dinan (les invertébrés aquatiques).

Nom scientifique	Nom vernaculaire	Famille
COLEOPTERA (Coléoptères)		
Anacaena limbata (Fabricius, 1792)		Hydrophilidae
Dryops luridus (Erichson, 1847)		Dryopidae
Dryops similaris Bollow, 1936		Dryopidae
Elmis maugetii Latreille, 1802		Elmidae
Enochrus bicolor (Fabricius, 1792)		Hydrophilidae
Enochrus quadripunctatus (Herbst, 1797)		Hydrophilidae
Gyrinus substriatus Stephens, 1828		Gyrinidae
Helochaeres lividus (Forster, 1771)		Hydrophilidae
Helophorus flavipes Fabricius, 1792		Helophoridae
Hydraena assimilis Rey, 1885		Hydraenidae
Hydraena riparia Kugelann, 1794		Hydraenidae

Nom scientifique	Nom vernaculaire	Famille
COLEOPTERA (Coléoptères)		
<i>Hydraena testacea</i> Curtis, 1830		Hydraenidae
<i>Hydrochus elongatus</i> (Schaller, 1783)		Hydrochidae
<i>Hydroporus angustatus</i> Sturm, 1835		Dytiscidae
<i>Hydroporus nigrita</i> (Fabricius, 1792)		Dytiscidae
<i>Laccobius bipunctatus</i> (Fabricius, 1775)		Hydrophilidae
<i>Limnebius nitidus</i> (Marsham, 1802)		Hydraenidae
<i>Oulimnius tuberculatus</i> (Müller, 1806)		Elmidae
<i>Paederus riparius</i> (Linnaeus, 1758)	Staphylin rouge à tête noire	Staphylinidae
<i>Stenelmis canaliculata</i> (Gyllenhal, 1808)		Elmidae
<i>Stictionectes lepidus</i> (Olivier, 1795)		Dytiscidae
EPHEMEROPTERA (Éphémères)		
<i>Cloeon dipterum</i> (Linnaeus, 1760)	Ephémère, Mouche de mai	Baetidae
<i>Ephemera danica</i> O.F. Müller, 1764	Mouche de mai	Ephemeridae
<i>Ephemera vulgata</i> Linnaeus, 1758	Éphémère à trois filets	Ephemeridae
HETEROPTERA (Punaies)		
<i>Hydrometra stagnorum</i> (Linnaeus, 1758)	Hydromètre stagnant	Hydrometridae
<i>Velia caprai</i> Tamanini, 1947		Veliidae
NEUROPTERA		
<i>Osmylus fulvicephalus</i> (Scopoli, 1763)	Osmyle à tête jaune	Osmylidae
ODONATA (Libellules)		
<i>Anax imperator</i> Leach, 1815	Anax empereur	Aeshnidae
<i>Boyeria irene</i> (Boyer de Fonscolombe, 1838)	Aesche paisible	Aeshnidae
<i>Calopteryx virgo</i> (Linnaeus, 1758)	Caloptéryx vierge	Calopterygidae
<i>Ceriagrion tenellum</i> (Villers, 1789)	Agrion délicat	Coenagrionidae
<i>Chalcolestes viridis</i> (Vander Linden, 1825)	Leste vert	Lestidae
<i>Cordulegaster boltonii</i> (Donovan, 1807)	Cordulégastré annelé	Cordulegastriidae
<i>Ischnura elegans</i> (Vander Linden, 1820)	Agrion élégant	Coenagrionidae
<i>Libellula fulva</i> O.F. Müller, 1764	Libellule fauve	Libellulidae
<i>Libellula quadrimaculata</i> Linnaeus, 1758	Libellule quadrimaculée	Libellulidae
<i>Orthetrum brunneum</i> (B. de Fonsc., 1837)	Orthétrum brun	Libellulidae
<i>Orthetrum cancellatum</i> (Linnaeus, 1758)	Orthétrum réticulé	Libellulidae
<i>Platycnemis acutipennis</i> Selys, 1841	Agrion orangé	Platycnemididae
<i>Platycnemis pennipes</i> (Pallas, 1771)	Agrion à larges pattes	Platycnemididae
<i>Pyrrhosoma nymphula</i> (Sulzer, 1776)	Petite nymphe au corps de feu	Coenagrionidae
<i>Sympetrum striolatum</i> (Charpentier, 1840)	Sympétrum fascié	Libellulidae
PLECOPTERA		
<i>Leuctra geniculata</i> Stephens, 1836		Leuctridae
<i>Nemoura cinerea</i> (Retzius, 1783)		Nemouridae
TRICHOPTERA		
<i>Athripsodes albifrons</i> (Linnaeus, 1758)		Leptoceridae
<i>Limnephilus lunatus</i> Curtis, 1834		Limnephilidae

Nous notons la présence de l'Osmyle à tête jaune (*Osmylus fulvicephalus*), une espèce relativement peu commune à la biologie particulière puisqu'il s'agit du seul Neuroptères dont les larves sont aquatiques.



Boyeria irene (Boyer de Fonscolombe, 1838)

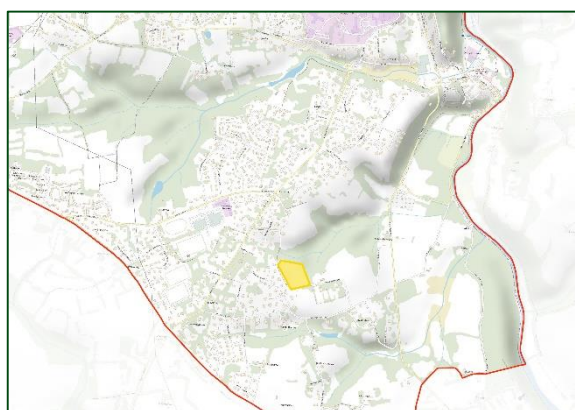


Cordulegaster boltonii (Donovan, 1807)

Préconisation de gestion :

- Sensibiliser les propriétaires des parcelles à Haut éclair afin de ne pas laisser les résidus de fauches dans le ruisseau.

Dinan : les Orthoptères



Une petite parcelle située en haut de la Foresterie a été prospectée à la recherche des Orthoptères (Criquets, Sauterelles, Grillons etc.). Les conditions météorologiques lors du passage n'étaient pas favorables et seules des espèces communes ont été observées en faible abondance.

Tableau 3. Liste des espèces observées en 2022 à Dinan (les Orthoptères).

Nom scientifique	Nom vernaculaire	Famille
ORTHOPTERA (Criquets, Sauterelles, Grillons...etc.)		
Chorthippus albomarginatus (Geer, 1773)	Criquet marginé	Acrididae
Chorthippus dorsatus (Zetterstedt, 1821)	Criquet verte-échine	Acrididae
Chrysochraon dispar (Germar, 1834)	Criquet des clairières	Acrididae
Gryllus campestris Linnaeus, 1758	Grillon champêtre	Gryllidae
Pseudochorthippus parallelus (Zett., 1821)	Criquet des pâtures	Acrididae
Roeseliana roeselii (Hagenbach, 1822)		Tettigoniidae

Préconisation de gestion :

- Si un pâturage vient à être mis en place, veillez à ce qu'il reste extensif. Les phénomènes de surpâturage et de piétinement conduisent rapidement à la dégradation du couvert végétal et au tassement du sol contribuant à l'appauvrissement généralisé des communautés d'Orthoptères sensibles à la structure et/ou à la composition de la végétation.

Dinan : les Coléoptères saproxyliques



La Foresterie et le Chêne Ferron ont été prospectés à la recherche des Coléoptères saproxyliques. Le tableau ci-dessous dresse la liste des espèces observées.

Tableau 4. Liste des espèces observées en 2022 à Dinan (les Coléoptères saproxyliques).

Nom scientifique	Nom vernaculaire	Famille
COLEOPTERA (Coléoptères)		
Ampedus pomorum (Herbst, 1784)		Elateridae
Anoplotrupes stercorosus (Scriba, 1791)	Géotrupe des bois	Geotrupidae
Athous vittatus (Fabricius, 1792)		Elateridae
Cytillus sericeus (Forster, 1771)		Byrrhidae
Denticollis linearis (Linnaeus, 1758)		Elateridae
Dorcus parallelipedus (Linnaeus, 1758)	Petite biche	Lucanidae
Eulagius filicornis (Reitter, 1887)		Mycetophagidae
Hister unicolor Linnaeus, 1758		Histeridae
Lagria hirta (Linnaeus, 1758)	Lagrie hérissée	Tenebrionidae
Litargus connexus (Fourcroy, 1785)		Mycetophagidae
Nalassus laevioctostriatus (Goeze, 1777)		Tenebrionidae
Omalisus fontisbellaquei Geoffroy, 1785		Omalisidae
Platyrhinus resinosus (Scopoli, 1763)		Anthribidae
Pyrochroa serraticornis (Scopoli, 1763)	Mazarin des écorces	Pyrochroidae
Rhagonycha fulva (Scopoli, 1763)	Téléphore fauve	Cantharidae
Rutpela maculata (Poda, 1761)	Lepture tachetée	Cerambycidae
Salpingus planirostris (Fabricius, 1787)		Salpingidae
Uleiota planatus (Linnaeus, 1760)	Petite pelle-à-tarte	Silvanidae

Préconisation de gestion :

- Conservation des boisements en libre évolution.
- Conservation du bois mort et des arbres à cavités.

Atlas de la biodiversité intercommunale Dinan Agglomération

Préconisations générales



II. Préconisations d'ordre général en faveur de l'entomofaune

Les boisements et les systèmes forestiers

- Toujours conserver les arbres âgés ou présentant des cavités.
- Laisser sur place les arbres déracinés ainsi que le bois mort sur pied. De nombreuses espèces saproxyliques n'utilisent que le bois mort sur pied pour leur reproduction.
- Varier, si possible, le positionnement des bois morts (ombre, soleil, debout, au sol, etc.). En effet, plus les situations seront diversifiées et plus il se créera de micro-habitats particuliers.
- Lutter contre les espèces invasives.

Les bords de route et les systèmes prairiaux

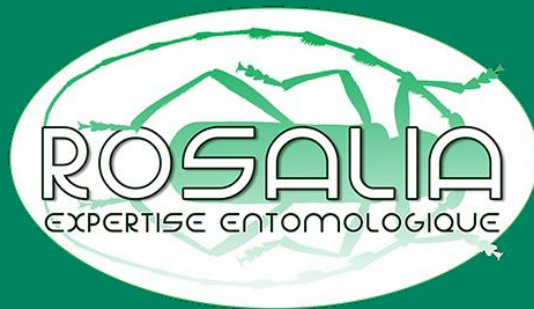
- Si intervention, favoriser une fauche tardive en n'intervenant qu'au début de l'automne afin de permettre aux plantes et aux insectes d'accomplir leur cycle naturel.
- Conserver quelques bandes enherbées.
- Proscrire les intrants.

Les zones humides

- Éviter d'intervenir pendant les périodes d'émergences (d'avril à septembre).
- Si intervention, conserver intacte au moins une partie du milieu (par exemple agir sur une seule berge ou sur une seule section de berge dans un premier temps puis agir sur les autres sections les années suivantes).
- Éviter les interventions radicales.
- Maintenir au maximum la végétation le long des cours d'eau en laissant des bandes enherbées d'au minimum 1 à 2 m de large le long des rives afin d'offrir des zones d'alimentation et de maturation aux libellules. Ces bandes pouvant être discontinues.
- Éviter le dessouchage des arbres sur les berges (les racines sont très importantes pour les émergences car les larves ont tendances à s'y fixer pour effectuer leur nymphose).
- Alternier – si possible - des zones d'ombre et de lumière.
- Varier l'aspect des berges (pente, hauteur, etc.).

L'éclairage en milieu urbain

- Proscrire les éclairages à incandescence au profit des LED.
- Opter pour des dispositifs dont l'éclairage n'est orienté que vers le sol.
- Couper l'éclairage de 23h à 5h du matin ou conserver uniquement les points lumineux indispensables pour la sécurité des usagers.



Rosalia-expertise

Bureau d'étude naturaliste

17, rue du Bourguet – 34230 Le Pouget

+ 33(0)6 23 74 90 44

contact@rosalia-expertise.com

www.rosalia-expertise.com