

Atlas de la biodiversité intercommunale

Dinan Agglomération

INVENTAIRES ENTOMOLOGIQUES

Février 2023



Réalisation de l'étude :

Inventaires de terrain : Cédric Alonso

Rédaction : Cédric Alonso

Identification des spécimens : Cédric Alonso

Crédits photo : Cédric Alonso

Février 2023

Interlocuteurs

Porteur de Projet



8, boulevard Simone Veille, 22106 DINAN Cedex
CS 56357
Tél : 02 96 87 14 14

Partenaire technique



4 allée du château - Léhon, 22100 Dinan
Tél : 02 96 82 31 78
contact@coeuremeraude.org

Partenaire financier



DIRECTION REGIONALE BRETAGNE

84, rue de rennes, 35510 Cesson-Sévigné
Tél : 02 23 45 06 06
dr.bretagne@ofb.gouv.fr

Prestataire

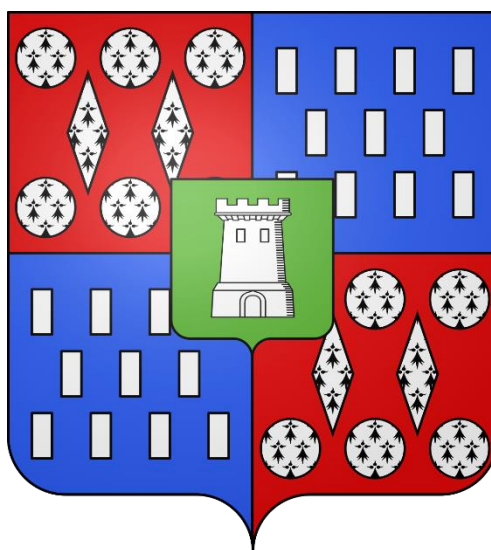


ROSALIA expertise : Bureau d'étude spécialisé en entomologie
17, rue du Bourguet, 34230 Le Pouget
Tél : 06 23 74 90 44
contact@rosalia-expertise.com
www.rosalia-expertise.com
Siret : 498094630 00023

Atlas de la biodiversité intercommunale Dinan Agglomération

Inventaires entomologiques et préconisations de gestion

Commune de Créhen



I. Créhen

I.1 Données historiques

Un total de **204 données** d'insectes a été analysé pour la commune de Créhen. Les jeux de données représentent **80 espèces** réparties comme suit :

- Coleoptera : 35 espèces.
- Lepidoptera : 22 espèces.
- Odonata : 12 espèces.
- Orthoptera : 10 espèces.
- Phasmida : 1 espèce.

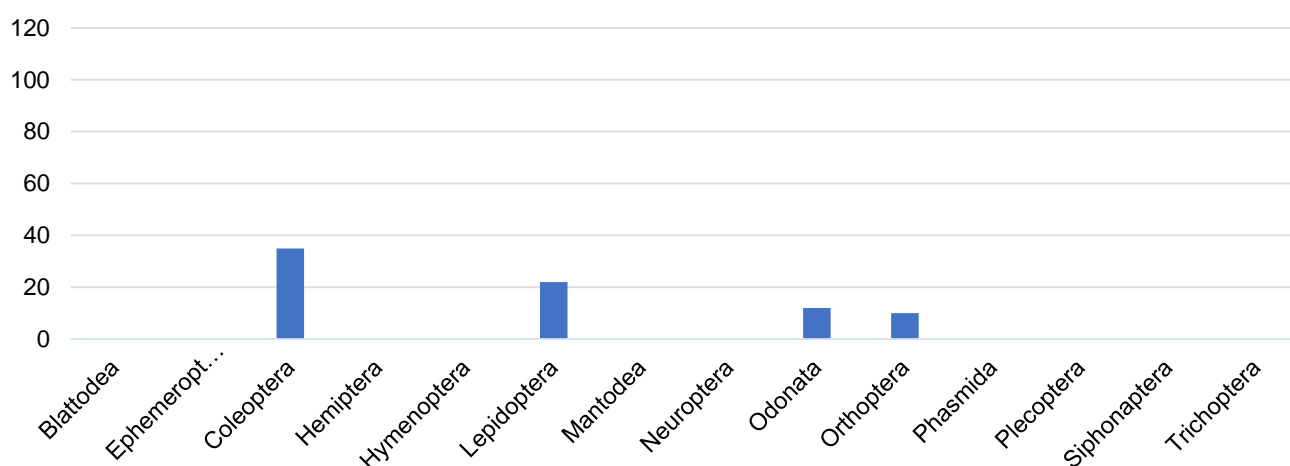


Figure 1. Graphique de répartition des données historiques par groupe taxonomique (Créhen).

I.2 Données nouvelles

Les prospections de terrain ont permis d'apporter **288 données nouvelles** pour la commune de Créhen. Ces données concernent **99 espèces**.

La liste de ces espèces est présentée dans les tableaux ci-après.

La carte en suivant indique les lieux qui ont fait l'objet des prospections de terrain sur la commune de Créhen, il s'agit essentiellement de la rive droite de l'Arguenon, des étangs formés par le Drouet au niveau de la Massonnais, des prairies humides qui jouxtent le Montafilan ainsi que deux boisements situés respectivement à l'ouest et à l'est du centre équestre de la Jannais.

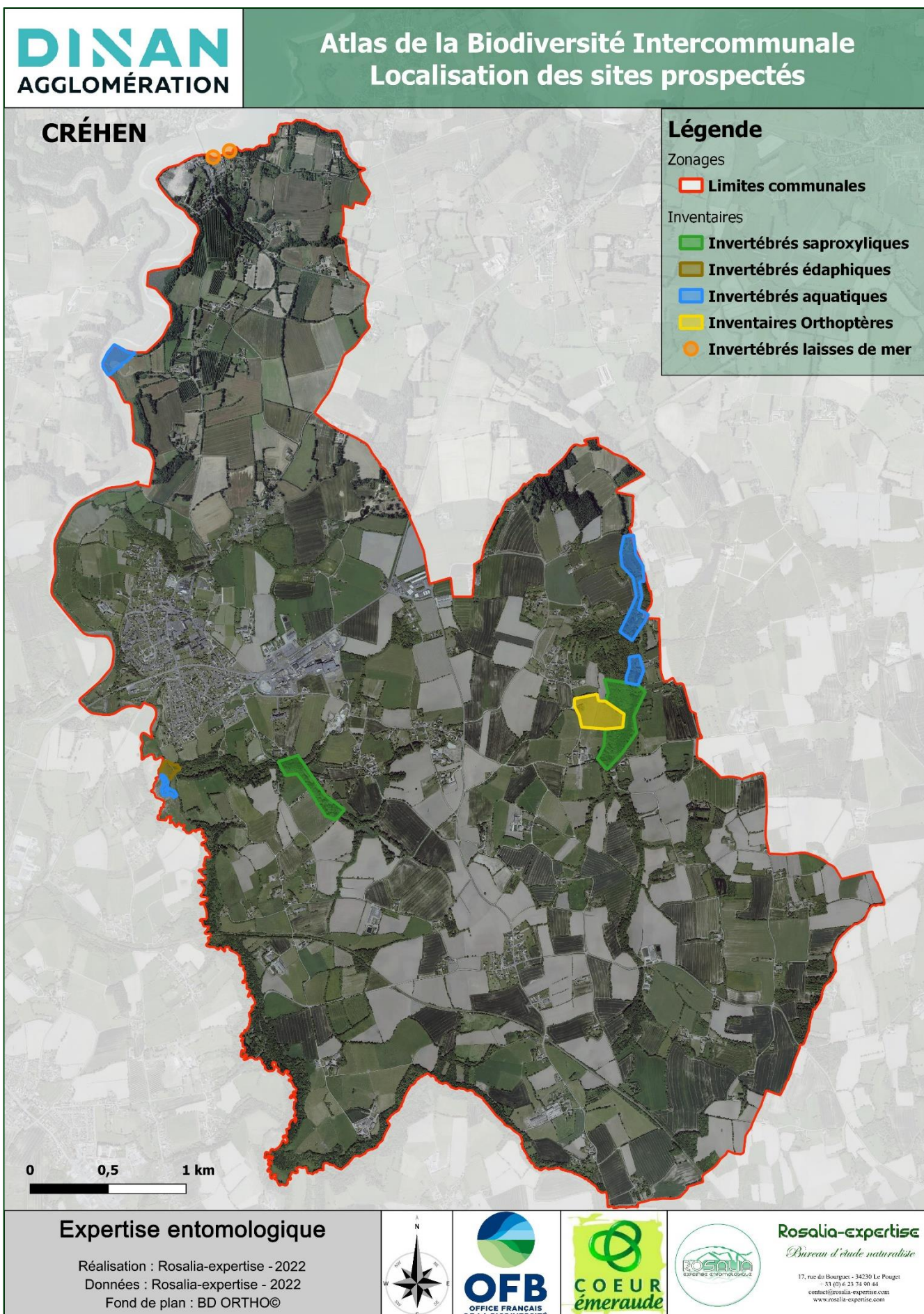
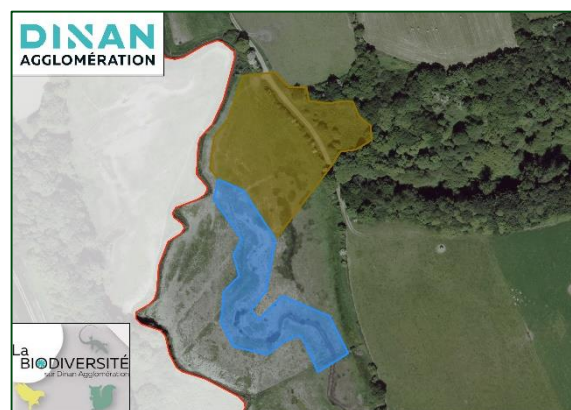
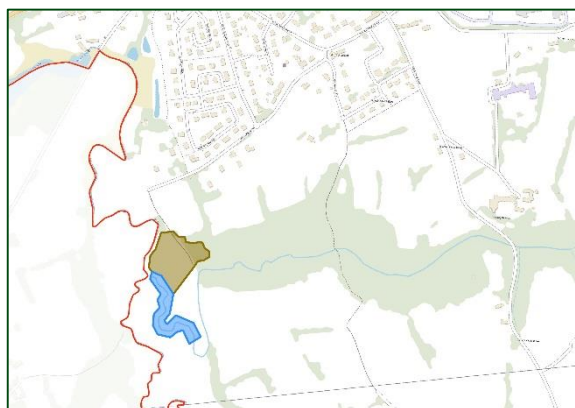


Figure 2. Carte de localisation des secteurs prospectés sur la commune de Créhen.

Créhen : le Montafilan



Deux secteurs proches ont fait l'objet des prospections de terrain, le cordon de roseaux qui borde le Montafilan (en bleu sur la carte) ainsi qu'une partie de la prairie humide qui le jouxte et une dépression humide de l'autre côté de la route (en marron sur la carte). Cette dernière, en contrebas du talus, s'est avérée être très riche en Coléoptères Carabidae. Les recherches se sont principalement axées sur les Odonates et les Coléoptères Carabidae, quelques espèces de Lépidoptères ont été notées de façon fortuite.

Tableau 1. Liste des espèces observées en 2022 à Créhen (le Montafilan).

Nom scientifique	Nom vernaculaire	Famille
COLEOPTERA (Coléoptères)		
Cantharis cryptica Ashe, 1947		Cantharidae
Cantharis flavilabris Fallén, 1807		Cantharidae
Cantharis fusca Linnaeus, 1758		Cantharidae
Acupalpus parvulus (Sturm, 1825)		Carabidae
Agonum marginatum (Linnaeus, 1758)		Carabidae
Anchomenus dorsalis (Pontoppidan, 1763)		Carabidae
Bembidion articulatum (Panzer, 1796)		Carabidae
Bembidion genei Küster, 1847		Carabidae
Bembidion iricolor Bedel, 1879		Carabidae
Bembidion varium (Olivier, 1795)		Carabidae
Demetrias atricapillus (Linnaeus, 1758)		Carabidae
Dyschirius aeneus (Dejean, 1825)		Carabidae
Elaphrus cupreus Duftschmid, 1812		Carabidae
Elaphrus riparius (Linnaeus, 1758)	Elaphre des rivages	Carabidae
Loricera pilicornis (Fabricius, 1775)	Loricère à antennes poilues	Carabidae
Paradromius linearis (Olivier, 1795)		Carabidae
Paranchus albipes (Fabricius, 1796)		Carabidae
Stenolophus mixtus (Herbst, 1784)		Carabidae
Stenolophus teutonius (Schrank, 1781)		Carabidae
Pseudovadonia livida (Fabricius, 1777)	Lepture havane	Cerambycidae
Chrysolina polita (Linnaeus, 1758)		Chrysomelidae
Crepidodera aurata (Marsham, 1802)		Chrysomelidae
Lochmaea capreae (Linnaeus, 1758)		Chrysomelidae
Mononychus punctumalbum (Herbst, 1784)	Charançon des iris	Curculionidae

Nom scientifique	Nom vernaculaire	Famille
COLEOPTERA (Coléoptères)		
Drilus flavescens (Fourcroy, 1785)	Drille joyeux	Drilidae
Malachius bipustulatus (Linnaeus, 1758)	Malachie à deux points	Melyridae
Soronia grisea (Linnaeus, 1758)		Nitidulidae
Paederus balcanicus Koch, 1938		Staphylinidae
Paederus fuscipes Curtis, 1826		Staphylinidae
LEPIDOPTERA (Papillons)		
Polyommatus icarus (Rottemburg, 1775)	Azuré de la Bugrane	Lycaenidae
Aglais io (Linnaeus, 1758)	Paon-du-jour	Nymphalidae
Limnitis camilla (Linnaeus, 1764)	Petit Sylvain	Nymphalidae
Maniola jurtina (Linnaeus, 1758)	Myrtil	Nymphalidae
Coenonympha pamphilus (Linnaeus, 1758)	Fadet commun	Nymphalidae
Pyronia tithonus (Linnaeus, 1771)	Amaryllis	Nymphalidae
Vanessa atalanta (Linnaeus, 1758)	Vulcain	Nymphalidae
Pieris rapae (Linnaeus, 1758)	Piérade de la Rave	Pieridae
ODONATA (Libellules)		
Anax imperator Leach, 1815	Anax empereur	Aeshnidae
Calopteryx virgo (Linnaeus, 1758)	Caloptéryx vierge	Calopterygidae
Ceriagrion tenellum (Villers, 1789)	Agrion délicat	Coenagrionidae
Ischnura elegans (Vander Linden, 1820)	Agrion élégant	Coenagrionidae
Orthetrum cancellatum (Linnaeus, 1758)	Orthétrum réticulé	Libellulidae
Platynemis pennipes (Pallas, 1771)	Agrion à larges pattes	Platynemididae



Elaphrus cupreus Duftschmid, 1812



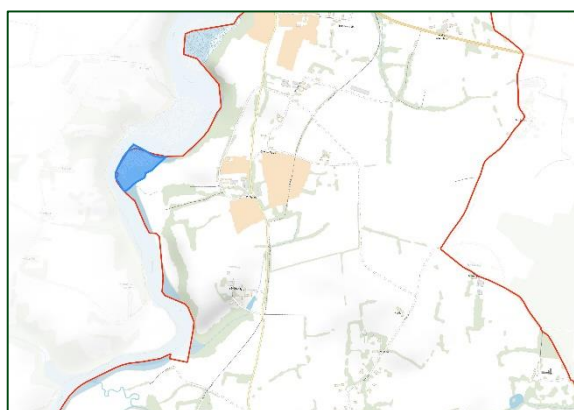
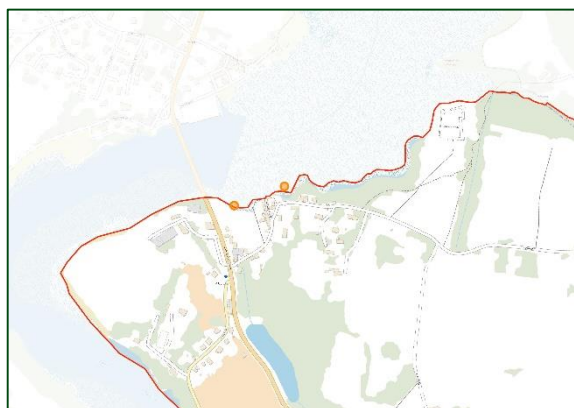
Elaphrus riparius (Linnaeus, 1758)

Bembibion iricolor Bedel, 1879 est une espèce à tendance halophile, sa présence indique que le milieu a du subir des entrées salines par le passé.

Préconisation de gestion :

- Si fauche, favoriser une fauche tardive et différenciée en conservant un cordon de végétation rivulaire sur les berges du Montafilan (un mètre minimum).
- La mise en place d'un pâturage extensif sur les prairies hygrophiles ne sera pas préjudiciable à l'entomofaune.

Créhen : les vasières et les prés salés de l'Arguenon



Deux secteurs ont fait l'objet des prospections de terrain, les berges exondées de l'Arguenon à proximité du lieu-dit Les Salles (en bleu sur la carte) ainsi que les prés salés au Guildo en contrebas du pont de la D 786 (en orange sur la carte).

Les recherches se sont principalement axées sur les Odonates et les Coléoptères édaphiques. Ces milieux abritent une diversité spécifique relativement pauvre mais constituée d'espèces halophiles extrêmement spécialisées.

Tableau 2. Liste des espèces observées en 2022 à Créhen (les bords de l'Arguenon).

Nom scientifique	Nom vernaculaire	Famille
COLEOPTERA (Coléoptères)		
Bembidion varium (Olivier, 1795)		Carabidae
Augyles maritimus Guérin-Méneville, 1838		Heteroceridae
Ochthebius viridis Peyron, 1858		Hydraenidae
Bledius spectabilis Kraatz, 1857		Staphylinidae
Phaleria cadaverina (Fabricius, 1792)		Tenebrionidae
Phylan pilipes (Herbst, 1797)		Tenebrionidae
ODONATA (Libellules)		
Anax imperator Leach, 1815	Anax empereur	Aeshnidae
Orthetrum cancellatum (Linnaeus, 1758)	Orthétrum réticulé	Libellulidae
Sympetrum sanguineum (O.F. Müller, 1764)	Sympétrum sanguin)	Libellulidae

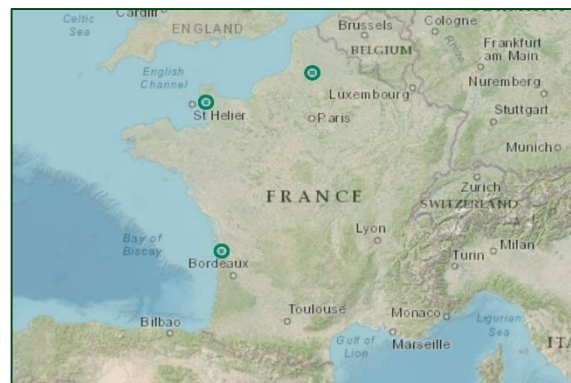


Augyles maritimus Guérin-Ménéville, 1838



Bledius spectabilis Kraatz, 1857

Augyles maritimus Guérin-Ménéville, 1838 (cf. photo ci-dessus) est une espèce extrêmement localisée en France et pour laquelle il existe peu de données (cf. carte ci-contre). Sa biologie est encore mal connue mais il semble qu'elle affectionne les vases salées estuariennes avec influence des marées, ce qui est conforme aux habitats parcourus.

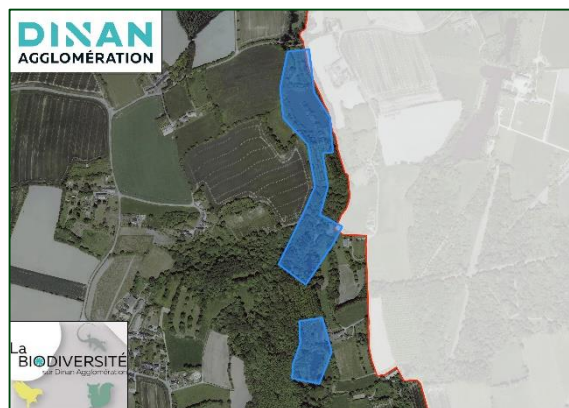


Source INPN (2023)

Préconisation de gestion :

- Veiller au non piétinement des prés salés au Guildo par l'installation d'un ou de plusieurs panneaux pédagogiques informant les promeneurs du fort intérêt patrimonial que représente ces milieux.
- Veiller à l'absence de véhicules à moteur sur les prés salés en dehors des zones de mise à l'eau.

Créhen : les étangs du Drouet



A l'est de Créhen, le ruisseau du Drouet est bordé par une série d'étangs dont certains sont alimentés directement par lui (en bleu sur les cartes). Il n'a pas été possible de prospecter l'ensemble de ces retenues d'eau dont une grande partie repose sur des propriétés privées.

Les recherches ont essentiellement concernés les étangs les plus au nord ainsi que le ruisseau et se sont axées sur les Odonates, les Trichoptères, les Plécoptères, les Ephéméroptères et les Hétéroptères aquatiques.

Tableau 3. Liste des espèces observées en 2022 à Créhen (les étangs du Drouet).

Nom scientifique	Nom vernaculaire	Famille
ODONATA (Libellules)		
Anax imperator Leach, 1815	Anax empereur	Aeshnidae
Coenagrion puella (Linnaeus, 1758)	Agrion jouvencelle	Coenagrionidae
Enallagma cyathigerum (Charpentier, 1840)	Agrion porte-coupe	Coenagrionidae
Erythromma lindenii (Selys, 1840)	Agrion de Vander Linden	Coenagrionidae
Ischnura elegans (Vander Linden, 1820)	Agrion élégant	Coenagrionidae
Pyrrhosoma nymphula (Sulzer, 1776)	Petite nymphe au corps de feu	Coenagrionidae
Orthetrum cancellatum (Linnaeus, 1758)	Orthétrum réticulé	Libellulidae
Orthetrum coerulescens (Fabricius, 1798)	Orthétrum bleuissant	Libellulidae
EPHEMEROPTERA (Éphémères)		
Baetis rhodani (Pictet, 1843)		Baetidae
Cloeon dipterum (Linnaeus, 1760)	Ephémère	Baetidae
Ephemera vulgata Linnaeus, 1758	Éphémère à trois filets	Ephemeridae
HETEROPTERA (Punaises)		
Aquarius najas (De Geer, 1773)		Gerridae
Gerris lacustris (Linnaeus, 1758)	Ciseau	Gerridae
Hydrometra stagnorum (Linnaeus, 1758)	Hydromètre stagnant	Hydrometridae
Ilyocoris cimicoides (Linnaeus, 1758)	Naucore	Naucoridae
Nepa cinerea Linnaeus, 1758	Nèpe cendrée	Nepidae
Velia caprai Tamanini, 1947		Veliidae
PLECOPTERA (Perles)		
Leuctra geniculata Stephens, 1836		Leuctridae
Nemoura cinerea (Retzius, 1783)		Nemouridae

Nom scientifique	Nom vernaculaire	Famille
TRICHOPTERA (Phryganes)		
<i>Limnephilus lunatus</i> Curtis, 1834		Limnephilidae



Anax imperator Leach, 1815



Erythromma lindenii (Selys, 1840)

Les habitats parcourus sont très boisés et le manque d'ensoleillement sur le cours d'eau ne permet pas une grande diversité spécifique.

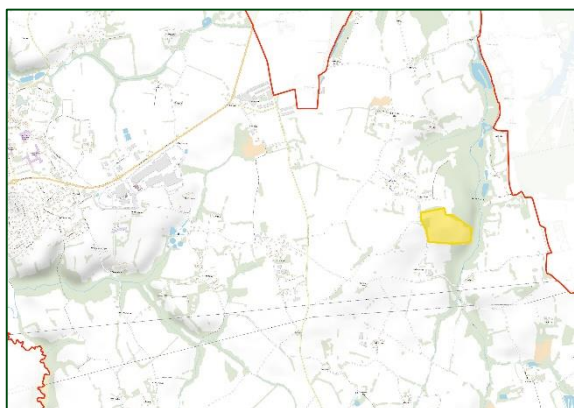
Préconisation de gestion :

- Pas de préconisations en l'état concernant les étangs du Drouet.



Photo 1. L'estuaire de l'Arguenon vu du château du Guildo.

Créhen : les prairies de la Ville d'Est



A l'est de Créhen, entre la Vieux Ville et la Ville d'Est se trouve un ensemble de parcelles constituées de prairies de fauche et de prairies pâturées (cf. carte ci-dessus).

Les recherches dans ce secteur ont essentiellement concernés les Orthoptères bien que quelques espèces de Lépidoptères ont été notées de façon fortuite.

Tableau 4. Liste des espèces observées en 2022 à Créhen (les prairies de la Ville d'Est).

Nom scientifique	Nom vernaculaire	Famille
LEPIDOPTERA (Papillons)		
Ochlodes sylvanus (Esper, 1777)	Sylvaine	Hesperiidae
Polyommatus icarus (Rottemburg, 1775)	Azuré de la Bugrane	Lycaenidae
Aglais io (Linnaeus, 1758)	Paon-du-jour	Nymphalidae
Araschnia levana (Linnaeus, 1758)	Carte géographique	Nymphalidae
Coenonympha pamphilus (Linnaeus, 1758)	Fadet commun	Nymphalidae
Maniola jurtina (Linnaeus, 1758)	Myrtil	Nymphalidae
Pararge aegeria (Linnaeus, 1758)	Tircis	Nymphalidae
Pyronia tithonus (Linnaeus, 1771)	Amaryllis	Nymphalidae
Vanessa atalanta (Linnaeus, 1758)	Vulcain	Nymphalidae
Vanessa cardui (Linnaeus, 1758)	Vanesse des Chardons	Nymphalidae
Colias crocea (Geoffroy in Fourcroy, 1785)	Souci	Pieridae
Pieris rapae (Linnaeus, 1758)	Piérade de la Rave	Pieridae
ORTHOPTERA (Criquets, Sauterelles, Grillons...etc.)		
Chorthippus albomarginatus (Geer, 1773)		Acrididae
Chorthippus dorsatus (Zetterstedt, 1821)	Criquet verte-échine	Acrididae
Gomphocerippus biguttulus (Lin., 1758)		Acrididae
Pseudochorthippus parallelus (Zett., 1821)		Gryllidae
Gryllus campestris Linnaeus, 1758	Grillon champêtre	Tettigoniidae
Leptophyes punctatissima (Bosc, 1792)	Leptophye ponctuée	Tettigoniidae
Meconema meridionale A. Costa, 1860	Méconème fragile	Trigonidiidae
Nemobius sylvestris (Bosc, 1792)	Grillon des bois	Acrididae



Chorthippus albomarginatus (Geer, 1773)



Chorthippus dorsatus (Zetterstedt, 1821)

L'ensemble des espèces recensées est bien représentatif des habitats parcourus qui englobent la lisière forestière.

Tableau 5. Liste des habitats préférentiels des Orthoptères en présence.

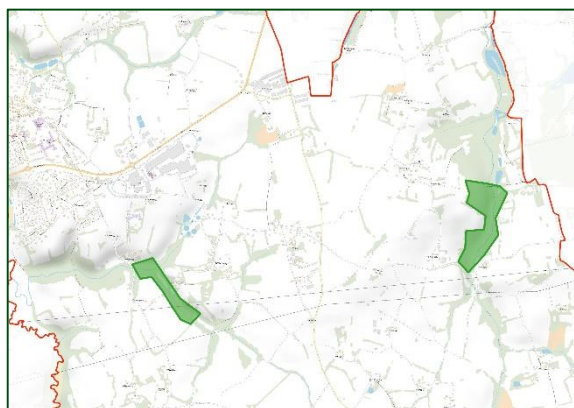
Nom scientifique	Famille	Habitats ¹
<i>Chorthippus albomarginatus</i> (De Geer, 1773)	Acrididae	Large gamme de milieux herbacés secs à humides : prairies pâturées, zones humides, bords de chemins...
<i>Chorthippus dorsatus</i> (Zetterstedt, 1821)	Acrididae	Large gamme de milieux herbacés, avec une préférence pour les milieux mésotrophes à humides.
<i>Gomphocerippus biguttulus</i> (Linnaeus, 1758)	Acrididae	Large gamme de milieux herbacés secs à méso-humides.
<i>Pseudochorthippus parralelus</i> (Zetterstedt, 1821)	Acrididae	Large gamme de milieux herbacés, avec une préférence pour les milieux mésotrophes à humides.
<i>Grillus campestris</i> Linnaeus, 1758	Gryllidae	Pelouses et prairies. Vit dans un terrier qu'il creuse lui-même.
<i>Leptophyes punctatissima</i> (Bosc, 1792)	Tettigoniidae	Divers habitats arbustifs et pré-forestiers.
<i>Meconema meridionale</i> A Costa, 1860	Tettigoniidae	Espèce arboricole, dans le feuillage d'essences feuillues, notamment en ville.
<i>Nemobius sylvestris</i> (Bosc, 1792)	Trigonidiidae	Boisements, lisières, buissons, prairies – toujours dans la litière.

Préconisation de gestion :

- Veiller à ce que le pâturage en place reste extensif. Les phénomènes de surpâturage et de piétinement conduisent rapidement à la dégradation du couvert végétal et au tassement du sol contribuant à l'appauvrissement généralisé des communautés d'Orthoptères sensibles à la structure et/ou à la composition de la végétation.

¹ Sardet (E.), Roesti (C.) & Brau (Y.), 2015. – Cahier d'identification des Orthoptères de France, Belgique, Luxembourg et Suisse. *Biotope, Mèze*, (collection Cahier d'identification), 304p.

Créhen : les boisements du Drouet et de Vaurouault



Deux boisements ont fait l'objet des prospections de terrain, la ripisylve du ruisseau du Drouet au niveau de la Ville d'Est et la ripisylve de Vaurouault à proximité de la Ville Beuve (en vert sur la carte). Les recherches se sont principalement axées sur les Coléoptères saproxyliques.

Tableau 6. Liste des espèces observées en 2022 à Créhen (les boisements du Drouet et de Vaurouault).

Nom scientifique	Nom vernaculaire	Famille
COLEOPTERA (Coléoptères)		
Tropideres albirostris (Schaller, 1783)		Anthribidae
Alosterna tabacicolor (De Geer, 1775)		Cerambycidae
Clytus arietis (Linnaeus, 1758)	Clyte d'Eastwood	Cerambycidae
Leptura aurulenta Fabricius, 1792	Lepture abeille	Cerambycidae
Pachytodes cerambyciformis (Sch., 1781)	Lepture trapue	Cerambycidae
Phymatodes testaceus (Linnaeus, 1758)		Cerambycidae
Pogonocherus hispidus (Linnaeus, 1758)	Capricorne à étuis dentelés	Cerambycidae
Rhagium inquisitor (Linnaeus, 1758)	Rhagie grondeuse	Cerambycidae
Rutpela maculata (Poda, 1761)	Lepture tachetée	Cerambycidae
Thanasimus formicarius (Linnaeus, 1758)	Clairon des fourmis	Cleridae
Cardiophorus rufipes (Goeze, 1777)	Taupin noir à pattes fauves	Elateridae
Dorcus parallelipipedus (Linnaeus, 1758)	Petite biche	Lucanidae
Lucanus cervus (Linnaeus, 1758)	Cerf-volant	Lucanidae

Nom scientifique	Nom vernaculaire	Famille
COLEOPTERA (Coléoptères)		
Lygistopterus sanguineus (Linnaeus, 1758)	Lyce à bec	Lycidae
Malachius bipustulatus (Linnaeus, 1758)	Malachie à deux points	Melyridae
Pyrochroa serraticornis (Scopoli, 1763)	Mazarin des écorces	Pyrochroidae
Nalassus laevioctostriatus (Goeze, 1777)		Tenebrionidae
Triplax russica (Linnaeus, 1758)		Erotylidae
Uleiota planatus (Linnaeus, 1760)	Petite pelle-à-tarte	Silvanidae
Litargus connexus (Fourcroy, 1785)		Mycetophagidae
Salpingus planirostris (Fabricius, 1787)		Salpingidae

Nous notons la présence de *Lucanus cervus* (le Cerf-volant), déjà citée de la commune.



Rhagium inquisitor (Linnaeus, 1758)



Triplax russica (Linnaeus, 1758)

Préconisation de gestion :

- Conservation du boisement en libre évolution.
- Conservation du bois mort et des arbres à cavités.

Atlas de la biodiversité intercommunale Dinan Agglomération

Préconisations générales



II. Préconisations d'ordre général en faveur de l'entomofaune

Les boisements et les systèmes forestiers

- Toujours conserver les arbres âgés ou présentant des cavités.
- Laisser sur place les arbres déracinés ainsi que le bois mort sur pied. De nombreuses espèces saproxyliques n'utilisent que le bois mort sur pied pour leur reproduction.
- Varier, si possible, le positionnement des bois morts (ombre, soleil, debout, au sol, etc.). En effet, plus les situations seront diversifiées et plus il se créera de micro- habitats particuliers.
- Lutter contre les espèces invasives.

Les bords de route et les systèmes prairiaux

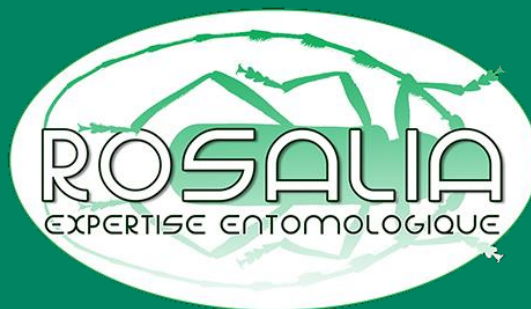
- Si intervention, favoriser une fauche tardive en n'intervenant qu'au début de l'automne afin de permettre aux plantes et aux insectes d'accomplir leur cycle naturel.
- Conserver quelques bandes enherbées.
- Proscrire les intrants.

Les zones humides

- Éviter d'intervenir pendant les périodes d'émergences (d'avril à septembre).
- Si intervention, conserver intacte au moins une partie du milieu (par exemple agir sur une seule berge ou sur une seule section de berge dans un premier temps puis agir sur les autres sections les années suivantes).
- Éviter les interventions radicales.
- Maintenir au maximum la végétation le long des cours d'eau en laissant des bandes enherbées d'au minimum 1 à 2 m de large le long des rives afin d'offrir des zones d'alimentation et de maturation aux libellules. Ces bandes pouvant être discontinues.
- Éviter le dessouchage des arbres sur les berges (les racines sont très importantes pour les émergences car les larves ont tendances à s'y fixer pour effectuer leur nymphose).
- Alternier – si possible - des zones d'ombre et de lumière.
- Varier l'aspect des berges (pente, hauteur, etc.).

L'éclairage en milieu urbain

- Proscrire les éclairages à incandescence au profit des LED.
- Opter pour des dispositifs dont l'éclairage n'est orienté que vers le sol.
- Couper l'éclairage de 23h à 5h du matin ou conserver uniquement les points lumineux indispensables pour la sécurité des usagers.



Rosalia-expertise

Bureau d'étude naturaliste

17, rue du Bourguet – 34230 Le Pouget

+ 33(0)6 23 74 90 44

contact@rosalia-expertise.com

www.rosalia-expertise.com